

ส่วนที่ ๒

ยุทธศาสตร์องค์กรปกครองส่วนท้องถิ่น

๑. ความสัมพันธ์ระหว่างแผนพัฒนาระดับมหภาค

ในการกระจายอำนาจการบริหารของรัฐไปสู่องค์กรปกครองส่วนท้องถิ่นดังกล่าว ตามพระราชบัญญัติกำหนดแผนและขั้นตอนการกระจายอำนาจ พ.ศ. ๒๕๔๒ ได้กำหนดรายละเอียดเกี่ยวกับขั้นตอนและกระบวนการในการถ่ายโอนภารกิจ งบประมาณ และอัตรากำลังของราชการส่วนกลางและราชการส่วนภูมิภาคไปให้แก่องค์กรปกครองส่วนท้องถิ่น โดยมีกำหนดระยะเวลาและเงื่อนไขที่ระบุไว้อย่างชัดเจนว่า ในอนาคตอันใกล้นี้้องค์กรปกครองส่วนท้องถิ่นจะได้รับการจัดสรรงบประมาณในสัดส่วนที่สูงขึ้น มีอัตรากำลังมากขึ้น รวมทั้งมีภารกิจและหน้าที่ความรับผิดชอบที่เพิ่มขึ้นตามกันไปด้วย

จากผลการเปลี่ยนแปลงดังกล่าว จึงมีความจำเป็นอย่างยิ่งที่องค์กรปกครองส่วนท้องถิ่นทุกแห่งจะต้องมีการเตรียมการเพื่อรองรับมาตรการในการถ่ายโอนภารกิจ งบประมาณและอัตรากำลังจากหน่วยงานส่วนกลางและส่วนภูมิภาคตามที่กฎหมายกำหนด เพื่อที่จะสามารถปฏิบัติภารกิจตามที่ได้รับมอบหมายได้อย่างมีประสิทธิภาพ ซึ่งหมายความว่า องค์กรปกครองส่วนท้องถิ่นจะต้องเร่งกำหนดจุดมุ่งหมายหรือทิศทางในการพัฒนาของตนให้ชัดเจน มีการกำหนดยุทธศาสตร์และแนวทางการพัฒนาที่สอดคล้องกับจุดมุ่งหมายในการพัฒนาอย่างเป็นระบบ โดยมีความครอบคลุมภารกิจการพัฒนาในทุกๆ ด้าน อันเป็นการแสดงให้เห็นถึงความพร้อมและศักยภาพขององค์กรปกครองส่วนท้องถิ่นที่จะสามารถบริหารงานในความรับผิดชอบตามที่ราชการส่วนกลางและราชการส่วนภูมิภาคจะถ่ายโอนมาให้ได้อย่างมีประสิทธิภาพ

แผนยุทธศาสตร์การพัฒนาจึงถือเป็นเครื่องมือสำคัญอย่างยิ่งที่จะช่วยสนับสนุนในการวิเคราะห์สภาพปัญหา/ความต้องการขององค์การบริหารส่วนตำบล เพื่อนำไปสู่การกำหนดจุดมุ่งหมายในการพัฒนา การกำหนดภารกิจ และแนวทางการดำเนินงานเพื่อนำไปสู่จุดมุ่งหมายดังกล่าวอย่างเป็นระบบ ซึ่งจะช่วยให้การกำหนดแผนงาน/โครงการ มีทิศทางที่สอดคล้องและประสาน สนับสนุนในจุดมุ่งหมายร่วมกัน ซึ่งนอกจากจะทำให้ปัญหา/ความต้องการได้รับการตอบสนองอย่างเหมาะสมแล้ว ยังเป็นการบริหารทรัพยากรที่มีอยู่อย่างจำกัดให้เกิดประโยชน์สูงสุดในขณะเดียวกันด้วย

หลักการสำคัญที่ถือเป็นหัวใจของการจัดทำแผนยุทธศาสตร์การพัฒนาก็คือ การกำหนดจุดมุ่งหมายการพัฒนาและการกำหนดแนวทางการพัฒนาที่จะนำไปสู่การบรรลุผลตามจุดมุ่งหมายที่กำหนดไว้ ทั้งนี้เพราะหากไม่มีจุดมุ่งหมายในการพัฒนาที่ชัดเจนแล้ว การบริหารงานก็จะเป็นการแก้ไขปัญหาเฉพาะหน้าไปเรื่อยๆ เมื่อมีปัญหาอย่างซ้ำซ้อนและไม่มีที่สิ้นสุดแล้ว ยังอาจทำให้ปัญหามีความรุนแรงมากขึ้นจนเกินศักยภาพและแก้ไขได้ ดังนั้น การจัดทำแผนยุทธศาสตร์การพัฒนาในครั้งนี้ จึงเป็นโอกาสอันดีที่จะได้กำหนดจุดมุ่งหมายและแนวทางการพัฒนาที่สอดคล้องกับสภาพปัญหา ความต้องการ และศักยภาพอย่างเป็นระบบ ซึ่งนอกจากจะเป็นการพัฒนาประสิทธิภาพในการบริหารจัดการภายใต้ทรัพยากรที่มีอยู่อย่างจำกัดแล้ว ยังเป็นการเตรียมความพร้อมเพื่อรองรับการถ่ายโอนภารกิจจากหน่วยงานส่วนกลางและส่วนภูมิภาคอีกทางหนึ่งด้วย

๑.๑ แผนยุทธศาสตร์ชาติ ๒๐ ปี (พ.ศ. ๒๕๖๑-๒๕๘๐)

วิสัยทัศน์ประเทศไทย

“ประเทศไทยมีความมั่นคง มั่งคั่ง ยั่งยืน เป็นประเทศพัฒนาแล้ว ด้วยการพัฒนาตามหลักปรัชญาของเศรษฐกิจพอเพียง” หรือเป็นคติพจน์ประจำชาติว่า “มั่นคง มั่งคั่ง ยั่งยืน”

เพื่อสนองต่อผลประโยชน์แห่งชาติ อันได้แก่ การมีเอกราช อธิปไตย การดำรงอยู่อย่างมั่นคงและยั่งยืนของสถาบันหลักของชาติ และประชาชนจากภัยคุกคามทุกรูปแบบ การอยู่ร่วมกันในชาติอย่างสันติสุข เป็นปึกแผ่น มีความมั่นคงทางสังคมท่ามกลางพหุสังคมและการมีเกียรติและศักดิ์ศรีของความเป็นมนุษย์ ความเจริญเติบโตของชาติความเป็นธรรมและความอยู่ดีมีสุขของประชาชน ความยั่งยืนของฐานทรัพยากรธรรมชาติ สิ่งแวดล้อม ความมั่นคงทางพลังงานและอาหาร ความสามารถในการรักษาผลประโยชน์ของชาติภายใต้การเปลี่ยนแปลงของสภาวะแวดล้อมระหว่างประเทศ และการอยู่ร่วมกันอย่างสันติประสานสอดคล้องกันด้านความมั่นคงในประชาคมอาเซียนและประชาคมโลกอย่างมีเกียรติและศักดิ์ศรี

ความมั่นคง หมายถึง การมีความมั่นคงปลอดภัยจากภัยและการเปลี่ยนแปลงทั้งภายในประเทศ และภายนอกประเทศในทุกระดับ ทั้งระดับประเทศ สังคม ชุมชน ครัวเรือนและปัจเจกบุคคล และมีความมั่นคงในทุกมิติทั้งมิติทางการทหาร เศรษฐกิจ สังคม สิ่งแวดล้อมและการเมือง เช่น ประเทศมีความมั่นคงในเอกราชและอธิปไตย มีการปกครองระบอบประชาธิปไตยที่มีพระมหากษัตริย์ทรงเป็นประมุข สถาบันชาติ ศาสนา พระมหากษัตริย์ มีความเข้มแข็งเป็นศูนย์กลางและเป็นที่ยึดเหนี่ยวจิตใจของประชาชน มีระบบการเมืองที่มั่นคงเป็นกลไกที่นำไปสู่การบริหารประเทศที่ต่อเนื่องและโปร่งใสตามหลักธรรมาภิบาล สังคมมีความปรองดองและความสามัคคี สามารถนึกกำลังเพื่อพัฒนาประเทศ ชุมชนมีความเข้มแข็ง ครอบครัวมีความอบอุ่น ประชาชนมีความมั่นคงในชีวิต มีงานและรายได้ที่มั่นคงพอเพียงกับการดำรงชีวิต มีการออมสำหรับวัยเกษียณ ความมั่นคงของอาหาร พลังงานและน้ำ มีที่อยู่อาศัยและความปลอดภัยในชีวิตทรัพย์สิน

ความมั่งคั่ง หมายถึง ประเทศไทยมีการขยายตัวของเศรษฐกิจอย่างต่อเนื่องและมีความยั่งยืนจนเข้าสู่กลุ่มประเทศรายได้สูง ความเหลื่อมล้ำของการพัฒนาลดลง ประชากรมีความอยู่ดีมีสุข ได้รับผลประโยชน์จากการพัฒนาอย่างเท่าเทียมกันมากขึ้นและมีการพัฒนาอย่างทั่วถึงทุกภาคส่วน มีคุณภาพชีวิตตามมาตรฐานขององค์การสหประชาชาติ ไม่มีประชาชนที่อยู่ในภาวะความยากจน เศรษฐกิจในประเทศมีความเข้มแข็งขณะเดียวกันต้องมีความสามารถในการแข่งขันกับประเทศต่างๆ ทั้งในตลาดโลกและตลาดภายในประเทศ เพื่อให้สามารถสร้างรายได้ทั้งจากภายในและภายนอกประเทศ ตลอดจนมีการสร้างฐานเศรษฐกิจและสังคมแห่งอนาคตเพื่อให้สอดคล้องกับบริบทการพัฒนาที่เปลี่ยนแปลงไป และประเทศไทยมีบทบาทที่สำคัญในเวทีโลก มีความสัมพันธ์ทางเศรษฐกิจและการค้าอย่างแน่นแฟ้นกับประเทศในภูมิภาคเอเชีย เป็นจุดสำคัญของการเชื่อมโยงในภูมิภาค ทั้งการคมนาคมขนส่ง การผลิต การค้า การลงทุนและการทำธุรกิจเพื่อให้เป็นพลังในการพัฒนา นอกจากนี้ยังมีความสมบูรณ์ในทุนที่สามารถสร้างการพัฒนาต่อเนื่องไปได้ ได้แก่ ทุนมนุษย์ ทุนทางปัญญา ทุนทางการเงิน ทุนที่เป็นเครื่องมือเครื่องจักร ทุนทางสังคมและทุนทรัพยากรธรรมชาติและสิ่งแวดล้อม

ความยั่งยืน หมายถึง การพัฒนาที่สามารถสร้างความเจริญ รายได้และคุณภาพชีวิตของประชาชนให้เพิ่มขึ้นอย่างต่อเนื่อง ซึ่งเป็นการเจริญเติบโตของเศรษฐกิจที่อยู่บนหลักการใช้ การรักษาและการฟื้นฟูฐานทรัพยากรธรรมชาติอย่างยั่งยืน ไม่ใช่ทรัพยากรธรรมชาติจนเกินพอดี ไม่สร้างมลภาวะต่อสิ่งแวดล้อมจนเกินความสามารถในการรองรับและเยียวยาของระบบนิเวศ การผลิตและการบริโภคเป็นมิตรกับสิ่งแวดล้อม และสอดคล้องกับเป้าหมายการพัฒนาที่ยั่งยืน ทรัพยากรธรรมชาติมีความอุดมสมบูรณ์มากขึ้นและสิ่งแวดล้อมมีคุณภาพดีขึ้น คนมีความรับผิดชอบต่อสังคม มีความเอื้ออาทร เสียสละเพื่อผลประโยชน์ส่วนรวม รัฐบาลมีนโยบายที่มุ่งประโยชน์ส่วนรวมอย่างยั่งยืนและให้ความสำคัญกับการมีส่วนร่วมของประชาชนและทุกภาคส่วนในสังคม ยึดถือและปฏิบัติตามหลักปรัชญาของเศรษฐกิจพอเพียงเพื่อการพัฒนาอย่างสมดุล มีเสถียรภาพและยั่งยืน

เพื่อให้ประเทศไทยสามารถยกระดับการพัฒนาให้บรรลุตามวิสัยทัศน์ “ประเทศไทยมีความมั่นคง มั่งคั่ง ยั่งยืน เป็นประเทศพัฒนาแล้ว ด้วยการพัฒนาตามหลักปรัชญาของเศรษฐกิจพอเพียง” และเป้าหมายการพัฒนาประเทศข้างต้น จึงจำเป็นต้องกำหนดยุทธศาสตร์การพัฒนาประเทศระยะยาวที่จะทำให้ประเทศไทยมีความมั่นคงในเอกราชและอธิปไตย มีภูมิคุ้มกันต่อการเปลี่ยนแปลงจากปัจจัยภายในและภายนอกประเทศในทุกมิติ ทุกรูปแบบและทุกระดับ ภาคเกษตรกรรม ภาคอุตสาหกรรมและภาคบริการของประเทศได้รับการพัฒนา ยกระดับไปสู่การใช้เทคโนโลยีและนวัตกรรมในการสร้างมูลค่าเพิ่ม และพัฒนากลไกที่สำคัญในการขับเคลื่อน เศรษฐกิจใหม่ที่จะสร้างและเพิ่มศักยภาพในการแข่งขันของ ประเทศ เพื่อยกระดับฐานรายได้ของประชาชนใน ภาพรวมและกระจายผลประโยชน์ไปสู่ภาคส่วนต่าง ๆ ได้อย่างเหมาะสม คนไทยได้รับการพัฒนาให้เป็นคนดีเก่ง มีวินัย คำนึงถึง ผลประโยชน์ส่วนรวมและมีศักยภาพในการคิดวิเคราะห์สามารถ “รู้รับ ปรับใช้” เทคโนโลยี ใหม่ได้อย่างต่อเนื่อง สามารถเข้าถึงบริการพื้นฐาน ระบบสวัสดิการและกระบวนการยุติธรรมได้อย่างเท่าเทียม กัน โดยไม่มีใครถูกทิ้งไว้ข้างหลัง การพัฒนาประเทศในช่วงระยะเวลาของยุทธศาสตร์ชาติจะมุ่งเน้นการสร้าง สมดุลระหว่าง การพัฒนาความมั่นคง เศรษฐกิจ สังคมและสิ่งแวดล้อม โดยการมีส่วนร่วมของทุกภาคส่วนใน รูปแบบ “ประชารัฐ” โดยประกอบด้วย ๖ ยุทธศาสตร์ ดังนี้

๑. ยุทธศาสตร์ด้านความมั่นคง

- ๑.๑ ประชาชนอยู่ดีกินดีและมีความสุข
- ๑.๒ บ้านเมืองมีความมั่นคงในทุกมิติและทุกระดับ
- ๑.๓ กองทัพ หน่วยงานด้านความมั่นคง ภาครัฐ ภาคเอกชน และภาคประชาชน มีความพร้อมในการป้องกันและแก้ไขปัญหาความมั่นคง
- ๑.๔ ประเทศไทยมีบทบาทด้านความมั่นคงเป็นที่ชื่นชมและได้รับการยอมรับโดยประชาคมระหว่างประเทศ
- ๑.๕ การบริหารจัดการความมั่นคงมีผลสำเร็จที่เป็นรูปธรรมอย่างมีประสิทธิภาพ

๒. ยุทธศาสตร์ด้านการสร้างความสามารถในการแข่งขัน

- ๒.๑ ประเทศไทยเป็นประเทศที่พัฒนาแล้วเศรษฐกิจเติบโตอย่างมีเสถียรภาพและยั่งยืน
- ๒.๒ ประเทศไทยมีขีดความสามารถในการแข่งขันสูงขึ้น

๓. ยุทธศาสตร์การพัฒนาและเสริมสร้างศักยภาพคน

- ๓.๑ คนไทยเป็นคนดีคนเก่ง มีคุณภาพ พร้อมสำหรับวิถีชีวิตในศตวรรษที่ ๒๑
- ๓.๒ สังคมไทยมีสภาพแวดล้อมที่เอื้อและสนับสนุนต่อการพัฒนาคนตลอดช่วงชีวิต

๔. ยุทธศาสตร์ด้านการสร้างโอกาสความเสมอภาคและเท่าเทียมกันทางสังคม

- ๔.๑ สร้างความเป็นธรรม และลดความเหลื่อมล้ำในทุกมิติ
- ๔.๒ กระจายศูนย์กลางความเจริญทางเศรษฐกิจและสังคม เพิ่มโอกาสให้ทุกภาคส่วนเข้ามาเป็นกำลังของการพัฒนาประเทศในทุกระดับ
- ๔.๓ เพิ่มขีดความสามารถของชุมชนท้องถิ่นในการพัฒนา การพึ่งตนเองและการจัดการตนเอง เพื่อสร้างสังคมคุณภาพ

๕. ยุทธศาสตร์ด้านการสร้างการเติบโตบนคุณภาพชีวิตที่เป็นมิตรกับสิ่งแวดล้อม

- ๕.๑ อนุรักษ์และรักษาทรัพยากรธรรมชาติสิ่งแวดล้อม และวัฒนธรรม ให้คนรุ่นต่อไปได้ใช้อย่างยั่งยืน มีสมดุล
- ๕.๒ พัฒนาและสร้างใหม่ฐานทรัพยากรธรรมชาติและสิ่งแวดล้อม เพื่อลดผลกระทบทางลบจากการพัฒนาสังคมเศรษฐกิจของประเทศ
- ๕.๓ ใช้ประโยชน์และสร้างการเติบโต บนฐานทรัพยากรธรรมชาติและสิ่งแวดล้อมให้สมดุลภายในขีดความสามารถของระบบนิเวศ
- ๕.๔ ยกระดับกระบวนการทัศน์เพื่อกำหนดอนาคตประเทศด้านทรัพยากรธรรมชาติและสิ่งแวดล้อม และวัฒนธรรม บนหลักของการมีส่วนร่วม และธรรมาภิบาล

๖. ยุทธศาสตร์ด้านการปรับสมดุลและพัฒนาระบบการบริหารจัดการภาครัฐ

- ๖.๑ ภาครัฐมีวัฒนธรรมการทำงานที่มุ่งผลสัมฤทธิ์และผลประโยชน์ส่วนรวม ตอบสนองความต้องการของประชาชนได้อย่างสะดวก รวดเร็ว โปร่งใส
- ๖.๒ ภาครัฐมีขนาดที่เล็กกลง พร้อมปรับตัวให้ทันต่อการเปลี่ยนแปลง
- ๖.๓ ภาครัฐมีความโปร่งใส ปลอดการทุจริตและประพฤติมิชอบ
- ๖.๔ กระบวนการยุติธรรม เป็นไปเพื่อประโยชน์ต่อส่วนรวมของประเทศ

๑.๒ แผนพัฒนาเศรษฐกิจและสังคมแห่งชาติ ฉบับที่ ๑๒ (พ.ศ. ๒๕๖๑-๒๕๖๔)

แผนพัฒนาเศรษฐกิจและสังคมแห่งชาติ ฉบับที่ ๑๒ (พ.ศ. ๒๕๖๐ - ๒๕๖๔) ได้จัดทำขึ้นในช่วงเวลาของการปฏิรูปประเทศและสถานการณ์โลกที่เปลี่ยนแปลงอย่างรวดเร็วและเชื่อมโยงกันใกล้ชิดกันมากขึ้น โดยได้น้อมนำหลัก “ปรัชญาของเศรษฐกิจพอเพียง” มาเป็นปรัชญาทางในการพัฒนาประเทศต่อเนื่องจากแผนพัฒนาฯ ฉบับที่ ๙-๑๑ เพื่อเสริมสร้างภูมิคุ้มกันและช่วยให้สังคมไทยสามารถยืนหยัดอยู่ได้อย่างมั่นคง เกิดภูมิคุ้มกัน และมีการบริหารจัดการความเสี่ยงอย่างเหมาะสม ส่งผลให้การพัฒนาประเทศสู่ความสมดุลและยั่งยืน

ในการจัดทำแผนพัฒนาฯ ฉบับที่ ๑๒ ครั้งนี้ สำนักงานคณะกรรมการพัฒนาการเศรษฐกิจและสังคมแห่งชาติ (สศช.) ได้จัดทำบนพื้นฐานของกรอบยุทธศาสตร์ชาติ ๒๐ ปี (พ.ศ. ๒๕๖๐ - ๒๕๗๙) ซึ่งเป็นแผนหลักของการพัฒนาประเทศ และเป้าหมายการพัฒนาที่ยั่งยืน (Sustainable Development Goals: SDGs) รวมทั้งการปรับโครงสร้างประเทศไทยไปสู่ประเทศไทย ๔.๐ ตลอดจนประเด็นการปฏิรูปประเทศ นอกจากนั้น ได้ให้ความสำคัญกับการมีส่วนร่วมของภาคีการพัฒนาทุกภาคส่วน ทั้งในระดับกลุ่มอาชีพ ระดับภาค และระดับประเทศในทุกขั้นตอนของแผนฯ อย่างกว้างขวางและต่อเนื่อง เพื่อร่วมกันกำหนดวิสัยทัศน์และ ทิศทางการพัฒนาประเทศ รวมทั้งร่วมจัดทารายละเอียดยุทธศาสตร์ของแผนฯ เพื่อมุ่งสู่ “ความมั่นคง มั่งคั่ง และยั่งยืน”

การพัฒนาประเทศในระยะแผนพัฒนาฯ ฉบับที่ ๑๒ จึงเป็นจุดเปลี่ยนที่สำคัญในการเชื่อมต่อกับยุทธศาสตร์ชาติ ๒๐ ปี ในลักษณะการแปลงยุทธศาสตร์ระยะยาวสู่การปฏิบัติ โดยในแต่ละยุทธศาสตร์ของแผนพัฒนาฯ ฉบับที่ ๑๒ ได้กำหนดประเด็นการพัฒนา พร้อมทั้งแผนงาน/โครงการสำคัญที่ต้องดำเนินการให้เห็นผลเป็นรูปธรรมในช่วง ๕ ปีแรกของการขับเคลื่อนยุทธศาสตร์ชาติ เพื่อเตรียมความพร้อมคน สังคม และระบบเศรษฐกิจของประเทศให้สามารถปรับตัวรองรับผลกระทบจากการเปลี่ยนแปลงได้อย่างเหมาะสม ขณะเดียวกัน ยังได้กำหนดแนวคิดและกลไกการขับเคลื่อนและติดตามประเมินผลที่ชัดเจน เพื่อกำกับให้การพัฒนาเป็นไปอย่างมีทิศทางและเกิดประสิทธิภาพนำไปสู่การพัฒนาเพื่อประโยชน์สุขที่ยั่งยืนของสังคมไทย

กรอบยุทธศาสตร์การพัฒนาประเทศของแผนพัฒนาเศรษฐกิจและสังคมแห่งชาติ ฉบับที่ ๑๒

๑. ยุทธศาสตร์การเสริมสร้างและพัฒนาศักยภาพทุนมนุษย์

- ๑.๑ ปรับเปลี่ยนค่านิยมคนไทยให้มีคุณธรรม จริยธรรม มีวินัย จิตสำนึก และพฤติกรรมที่พึงประสงค์
- ๑.๒ พัฒนาศักยภาพคนให้มีทักษะความรู้ และความสามารถในการดำรงชีวิตอย่างมีคุณค่า
- ๑.๓ ยกกระดับคุณภาพการศึกษาและการเรียนรู้ตลอดชีวิต
- ๑.๔ ลดปัจจัยเสี่ยงด้านสุขภาพและให้ทุกภาคส่วนคำนึงถึงผลกระทบต่อสุขภาพ
- ๑.๕ เพิ่มประสิทธิภาพการบริหารจัดการระบบสุขภาพภาครัฐและปรับระบบการเงินการคลังด้านสุขภาพ
- ๑.๖ พัฒนาระบบการดูแลและสร้างสภาพแวดล้อมที่เหมาะสมกับสังคมสูงวัย
- ๑.๗ ผลักดันให้สถาบันทางสังคม มีส่วนร่วมพัฒนาประเทศอย่างเข้มแข็ง

๒. ยุทธศาสตร์การสร้างความเป็นธรรมและลดความเหลื่อมล้ำในสังคม

- ๒.๑ การเพิ่มโอกาสให้กับกลุ่มเปราะบางประชากรร้อยละ ๔๐ ที่มีรายได้ต่ำสุดให้สามารถเข้าถึงบริการที่มีคุณภาพของรัฐ และมีอาชีพ
- ๒.๒ การกระจายการให้บริการภาครัฐทั้งด้านการศึกษา สาธารณสุข และสวัสดิการที่มีคุณภาพให้ครอบคลุมและทั่วถึง
- ๒.๓ การเสริมสร้างศักยภาพชุมชน การพัฒนาเศรษฐกิจชุมชน และการสร้างความเข้มแข็งการเงินฐานรากตามหลักปรัชญาของเศรษฐกิจพอเพียงเพื่อให้ชุมชนสามารถพึ่งพาตนเองได้ มีสิทธิในการจัดการทุนที่ดินและทรัพยากรภายในชุมชน

๓. ยุทธศาสตร์การสร้างความเข้มแข็งทางเศรษฐกิจและแข่งขันได้อย่างยั่งยืน

- ๓.๑ การบริหารจัดการเศรษฐกิจส่วนรวม
- ๓.๒ การเสริมสร้างและพัฒนาขีดความสามารถในการแข่งขันของภาคการผลิตและบริการ

๔. ยุทธศาสตร์การเติบโตที่เป็นมิตรกับสิ่งแวดล้อมเพื่อการพัฒนาอย่างยั่งยืน

- ๔.๑ การรักษาฟื้นฟูทรัพยากรธรรมชาติ สร้างสมดุลของการอนุรักษ์และใช้ประโยชน์อย่างยั่งยืนและเป็นธรรม
- ๔.๒ เพิ่มประสิทธิภาพการบริหารจัดการทรัพยากรน้ำ เพื่อให้เกิดความมั่นคง สมดุล และยั่งยืน
- ๔.๓ แก้ไขปัญหาวิกฤตสิ่งแวดล้อม
- ๔.๔ ส่งเสริมการผลิตและการบริโภคที่เป็นมิตรกับสิ่งแวดล้อม
- ๔.๕ สนับสนุนการลดการปล่อยก๊าซเรือนกระจก และเพิ่มขีดความสามารถในการปรับตัวต่อการเปลี่ยนแปลง สภาพภูมิอากาศ
- ๔.๖ บริหารจัดการเพื่อลดความเสี่ยงด้านภัยพิบัติ
- ๔.๗ พัฒนาระบบการบริหารจัดการและกลไกแก้ไขปัญหาความขัดแย้งด้านทรัพยากรธรรมชาติและสิ่งแวดล้อม
- ๔.๘ การพัฒนาความร่วมมือด้านสิ่งแวดล้อมระหว่างประเทศ

๕. ยุทธศาสตร์การเสริมสร้างความมั่นคงแห่งชาติเพื่อการพัฒนาประเทศสู่ความมั่นคงและยั่งยืน

- ๕.๑ การรักษาความมั่นคงภายใน เพื่อให้เกิดความสงบในสังคมและดำรงไว้ซึ่งสถาบันหลักของชาติ
- ๕.๒ การพัฒนาเสริมสร้างศักยภาพการป้องกันประเทศ เพื่อเตรียมความพร้อมในการรับมือภัยคุกคามทั้งการทหารและภัยคุกคามอื่น ๆ
- ๕.๓ การส่งเสริมความร่วมมือกับต่างประเทศด้านความมั่นคง เพื่อบูรณาการความร่วมมือกับมิตรประเทศเพื่อผลประโยชน์ทางเศรษฐกิจ สังคม และการป้องกันภัยคุกคามข้ามชาติ
- ๕.๔ การรักษาความมั่นคงและผลประโยชน์ของชาติทางทะเลเพื่อคงไว้ซึ่งอำนาจอธิปไตยและสิทธิอธิปไตยในเขตทางทะเล
- ๕.๕ การบริหารจัดการความมั่นคงเพื่อการพัฒนา เพื่อให้เกิดความสอดคล้องกันระหว่างแผนงานที่เกี่ยวข้องกับความมั่นคงกับแผนงานการพัฒนาอื่น ๆ ภายใต้การมีส่วนร่วมของภาคประชาชน

๖. ยุทธศาสตร์การบริหารจัดการในภาครัฐ การป้องกันการทุจริตประพฤติมิชอบและธรรมาภิบาลในสังคมไทย

- ๖.๑ ปรับปรุงโครงสร้างหน่วยงาน บทบาท ภารกิจ และคุณภาพบุคลากรภาครัฐ ให้มีความโปร่งใส ทันสมัย คล่องตัว มีขนาดที่เหมาะสม เกิดความคุ้มค่า
- ๖.๒ ปรับปรุงกระบวนการงบประมาณ และสร้างกลไกในการติดตามตรวจสอบการเงินการคลังภาครัฐ
- ๖.๓ เพิ่มประสิทธิภาพและยกระดับการให้บริการสาธารณะให้ได้มาตรฐานสากล

- ๖.๔ เพิ่มประสิทธิภาพการบริหารจัดการให้แก่องค์กรปกครองส่วนท้องถิ่น
- ๖.๕ ป้องกันและปราบปรามการทุจริตและประพฤติมิชอบ
- ๖.๖ ปฏิรูปกฎหมายและกระบวนการยุติธรรมให้มีความทันสมัย เป็นธรรม และสอดคล้องกับข้อบังคับสากลหรือข้อตกลงระหว่างประเทศ

๗. ยุทธศาสตร์การพัฒนาโครงสร้างพื้นฐานและระบบโลจิสติกส์

- ๗.๑ การพัฒนาโครงสร้างพื้นฐานด้านขนส่ง
- ๗.๒ การสนับสนุนการพัฒนาระบบขนส่ง
- ๗.๓ การพัฒนาระบบโลจิสติกส์
- ๗.๔ การพัฒนาด้านพลังงาน
- ๗.๕ การพัฒนาเศรษฐกิจดิจิทัล
- ๗.๖ การพัฒนาระบบน้ำประปา

๘. ยุทธศาสตร์การพัฒนาวิทยาศาสตร์ เทคโนโลยี วิจัย และนวัตกรรม

- ๘.๑ เร่งส่งเสริมการลงทุนวิจัยและพัฒนาและผลักดันสู่การใช้ประโยชน์ในเชิงพาณิชย์และเชิงสังคม
- ๘.๒ พัฒนาผู้ประกอบการให้เป็นผู้ประกอบการทางเทคโนโลยี
- ๘.๓ พัฒนาสภาวะแวดล้อมของการพัฒนาวิทยาศาสตร์ เทคโนโลยี วิจัย และนวัตกรรม

๙. ยุทธศาสตร์การพัฒนาภาค เมือง และพื้นที่เศรษฐกิจ

- ๙.๑ การพัฒนาภาคเพื่อสร้างโอกาสทางเศรษฐกิจให้กระจายตัวอย่างทั่วถึง
- ๙.๒ การพัฒนาเมือง
- ๙.๓ การพัฒนาพื้นที่เศรษฐกิจ

๑๐. ยุทธศาสตร์ความร่วมมือระหว่างประเทศเพื่อการพัฒนา

- ๑๐.๑ ขยายความร่วมมือทางการค้าและการลงทุนกับมิตรประเทศ และแสวงหาตลาดใหม่สำหรับสินค้าและบริการของไทย
- ๑๐.๒ พัฒนาความเชื่อมโยงด้านการคมนาคมขนส่ง โลจิสติกส์ และโทรคมนาคมในกรอบความร่วมมืออนุภาคภายใต้แผนงาน GMS, ACMECS, IMT-GT, BIMSTEC และ JDS และภูมิภาคอาเซียน เพื่ออำนวยความสะดวกและลดต้นทุนด้านโลจิสติกส์

๑.๓ แผนพัฒนาภาค/แผนพัฒนากลุ่มจังหวัด/แผนพัฒนาจังหวัด

แผนพัฒนากลุ่มจังหวัด ยุทธศาสตร์การพัฒนากลุ่มจังหวัดภาคเหนือตอนล่าง (พิษณุโลก เพชรบูรณ์ ตาก สุโขทัย อุตรดิตถ์)

“ศูนย์กลางบริการสีเขียวอินโดจีน”

พันธกิจ

๑. ยกระดับรายได้และการกระจายรายได้ ควบคู่กับการสร้างสังคมที่มีคุณภาพอย่างยั่งยืน
๒. พัฒนาระบบการผลิตและบริการให้เข้มแข็งและมีเสถียรภาพบนพื้นฐานการพัฒนาผลิตภาพและการสร้างสรรค์
๓. สร้างความเชื่อมโยงด้านเศรษฐกิจและสังคมกับกลุ่มประเทศเพื่อนบ้าน

ประเด็นยุทธศาสตร์

๑. พัฒนาระบบการผลิต การบริหารจัดการ การตลาด สินค้าเกษตรและสินค้าชุมชน
๒. พัฒนาโครงการเครือข่ายการค้า การลงทุน การบริการ เครือข่ายคมนาคมขนส่งสีเขียวอินโดจีนและอาเซียน
๓. พัฒนาการท่องเที่ยวเชิงนิเวศ ประวัติศาสตร์ วัฒนธรรมกีฬาและสุขภาพ
๔. บริหารจัดการทรัพยากรธรรมชาติและสิ่งแวดล้อมอย่างยั่งยืน

เป้าประสงค์

๑. ผลผลิตการเกษตรมีคุณภาพ ปลอดภัยได้มาตรฐานและมีมูลค่าเพิ่มที่ยั่งยืน
๒. เชื่อมโยงเส้นทางคมนาคมในกลุ่มจังหวัด ภูมิภาคและต่างประเทศ เพื่อใช้ศักยภาพแหล่งที่ตั้งและความพร้อมของโครงสร้างพื้นฐานเชื่อมโยงกับเศรษฐกิจ
๓. พัฒนาการค้าการลงทุนและความร่วมมือชายแดน – พม่า/ไทย – ลาว
๔. อนุรักษ์ ฟื้นฟูและพัฒนาการท่องเที่ยววัฒนธรรม เชิงนิเวศ ประวัติศาสตร์ กีฬาและสุขภาพ
๕. บริหารจัดการทรัพยากรธรรมชาติและสิ่งแวดล้อมอย่างยั่งยืน

แผนพัฒนาจังหวัดอุดรดิตถ์ ยุทธศาสตร์การพัฒนาจังหวัด
วิสัยทัศน์จังหวัดอุดรดิตถ์

“ เมืองแห่งคุณภาพชีวิต ผลผลิตปลอดภัย
การท่องเที่ยวพัฒนา การค้าชายแดนเติบโต ”

พันธกิจ :

๑. พัฒนาให้เป็นเมืองน่าอยู่ มีความรู้คู่คุณธรรม มีวินัย มีศิลปะวัฒนธรรมประเพณีที่ดีงาม และมีการสืบสานต่อไป มีความมั่นคง มั่นคั่งและยั่งยืนในการดำรงชีวิต
๒. ส่งเสริม พัฒนา ผลผลิตด้านการเกษตรกรรม อุตสาหกรรม การแปรรูปสินค้า OTOP ให้มีคุณภาพ ประสิทธิภาพปลอดภัย และมีระบบการตลาดที่ดี
๓. ส่งเสริมสนับสนุนการมีส่วนร่วมในการพัฒนาสังคม เศรษฐกิจ การเมืองการปกครองและความสมัครสมานสามัคคีของประชาชน
๔. พัฒนาอนุรักษ์ และฟื้นฟูทรัพยากรธรรมชาติและสิ่งแวดล้อม แหล่งน้ำ และพลังงาน
๕. ส่งเสริมพัฒนาจุดผ่านแดนถาวรภูตุ้ และการค้า การลงทุน การท่องเที่ยว และความสัมพันธ์ที่ดีทั้งภายในและระหว่างประเทศ

เป้าหมายการพัฒนา :

จังหวัดอุดรดิตถ์ เป็นเมืองที่ประชาชนมีคุณภาพชีวิตที่ดี มีผลผลิตทางการเกษตรที่ปลอดภัย การท่องเที่ยวมีการพัฒนา และการค้าชายแดนมีมูลค่าสูงขึ้น

เป้าประสงค์

๑. ประชาชนและชุมชนมีความเข้มแข็ง มีคุณภาพชีวิตที่ดี มีความมั่นคงและยั่งยืน
๒. เพิ่มขีดความสามารถในการแข่งขันด้านเกษตรกรรม อุตสาหกรรม การแปรรูปสินค้า ผลิตภัณฑ์ OTOP
๓. เป็นเมือง ๓ วัฒนธรรมที่มีอัตลักษณ์และยกระดับคุณภาพการท่องเที่ยว
๔. ทรัพยากรธรรมชาติ สิ่งแวดล้อม และพลังงานมีความสมบูรณ์เพิ่มขึ้น
๕. ระบบบริหารการค้าชายแดน การลงทุน การท่องเที่ยว ความสัมพันธ์ระหว่างประเทศมีศักยภาพสูงขึ้น

ประเด็นยุทธศาสตร์การพัฒนาจังหวัดอุตรดิตถ์

ยุทธศาสตร์ที่ ๑

เสริมสร้างบ้านเมืองให้น่าอยู่ ชุมชนและครอบครัวเข้มแข็ง มีคุณภาพชีวิตที่ดี

เป้าประสงค์ยุทธศาสตร์ :

ประชาชนและชุมชนมีความเข้มแข็ง มีคุณภาพชีวิตที่ดีความมั่นคงและยั่งยืน

แผนงาน :

- ๑.๑ การพัฒนาคนทุกเพศ ทุกวัย ครอบครัว ชุมชนให้มีความเข้มแข็ง เพิ่มรายได้และมีคุณภาพชีวิตที่ดี
- ๑.๒ การเสริมสร้างบ้านเมืองให้มีความน่าอยู่ มั่นคงและปลอดภัย

กลยุทธ์ :

- ๑.๑ พัฒนาและปรับปรุง โครงข่ายคมนาคมผังเมืองทุกระดับ ระบบสาธารณูปโภค สาธารณูปการระบบประปา และโครงสร้างพื้นฐาน
- ๑.๒ เพิ่มศักยภาพบุคลากรและระบบการบริหารจัดการภาครัฐ ให้สะอาด โปร่งใส ตรวจสอบได้ และเกิดประโยชน์สูงสุดต่อ ประชาชน
- ๑.๓ พัฒนาทรัพยากรมนุษย์โดยการสร้างโอกาสยกระดับคุณภาพการศึกษา และเข้าถึงแหล่งข้อมูลสารสนเทศ ได้อย่างทั่วถึง
- ๑.๔ ส่งเสริมและพัฒนาคุณภาพชีวิตให้ประชาชน สร้างความปรองดองสมานฉันท์ ปลอดภัย มั่นคง มั่งคั่ง ยั่งยืน ตามปรัชญาเศรษฐกิจพอเพียง
- ๑.๕ เสริมสร้างสถาบันครอบครัวและชุมชนให้มีความมั่นคงเข้มแข็ง ปลอดภัยเสถียร
- ๑.๖ ส่งเสริมการมีงานทำและเพิ่มรายได้ของประชาชนอย่างทั่วถึง และลดความเหลื่อมล้ำ

ยุทธศาสตร์ที่ ๒

พัฒนาเกษตรกรรม อุตสาหกรรม ผลิตภัณฑ์ OTOP ให้มีคุณภาพปลอดภัยได้มาตรฐาน และมีการ บริหารจัดการด้านการตลาดที่มีประสิทธิภาพ

เป้าประสงค์ยุทธศาสตร์ :

เพิ่มขีดความสามารถในการแข่งขันด้านการเกษตรกรรม อุตสาหกรรม การแปรรูปสินค้า ผลิตภัณฑ์ OTOP

แผนงาน :

- ๒.๑ การพัฒนาการเกษตรให้มีคุณภาพปลอดภัย ได้มาตรฐานและมีตลาดที่ครบวงจร
- ๒.๒ การพัฒนาผลิตภัณฑ์ OTOP SMEs และอุตสาหกรรมให้มีคุณภาพได้มาตรฐาน และมีการตลาดที่ครบวงจร

กลยุทธ์ :

- ๒.๑ ส่งเสริม พัฒนาระบบการผลิตภาคเกษตรกรรม อุตสาหกรรม ให้มีประสิทธิภาพและคุณภาพ ด้วยระบบ Zoning ที่สอดคล้องกับ การตลาด และการบริหารจัดการตลาดสินค้าทุกประเภท
- ๒.๒ เสริมสร้างศักยภาพการบริหารจัดการให้กับภาคการผลิตทุกด้าน ทุกองค์กรให้เข้มแข็ง
- ๒.๓ ส่งเสริมการศึกษาการวิจัย การสร้างนวัตกรรม และพัฒนาสู่ Thailand ๔.๐

ยุทธศาสตร์ที่ ๓

พัฒนาทุนทางวัฒนธรรม ภูมิปัญญาท้องถิ่น และทรัพยากรธรรมชาติ เพื่อส่งเสริมและสนับสนุนการท่องเที่ยวอย่างยั่งยืน

เป้าประสงค์ยุทธศาสตร์ :

เป็นเมือง ๓ วัฒนธรรม ที่มีอัตลักษณ์ และยกระดับคุณภาพการท่องเที่ยว

แผนงาน :

๓.๑ การนำทุนทางวัฒนธรรมภูมิปัญญาท้องถิ่นมาใช้ในการส่งเสริมและสนับสนุนการท่องเที่ยวอย่างสร้างสรรค์

๓.๒ การพัฒนาแหล่งท่องเที่ยวทางธรรมชาติ เพื่อการท่องเที่ยวเชิงอนุรักษ์

กลยุทธ์ :

๓.๑ ทำนุบำรุง รักษา และสืบทอดศิลปวัฒนธรรมประเพณีท้องถิ่นให้ยั่งยืน

๓.๒ ส่งเสริมและสนับสนุนการพัฒนาภูมิปัญญาท้องถิ่น ภูมิปัญญาไทยเพื่อใช้ในการผลิต สินค้าบริการ การเพิ่มรายได้

๓.๓ ส่งเสริมเชื่อมโยงเส้นทางวัฒนธรรมประวัติศาสตร์ การท่องเที่ยว กับเพื่อนบ้าน ทั้งภายในและต่างประเทศ

๓.๔ พัฒนาการท่องเที่ยวทุกด้าน ทุกพื้นที่ โดยเน้นการท่องเที่ยวเชิงวัฒนธรรมที่มีอัตลักษณ์ และยกระดับการท่องเที่ยวให้สูงขึ้น

ยุทธศาสตร์ที่ ๔

อนุรักษ์ ป่าต้นน้ำ ทรัพยากรธรรมชาติและแหล่งน้ำ และส่งเสริมพัฒนาพลังงานที่เป็นมิตรต่อสิ่งแวดล้อม
เป้าประสงค์ยุทธศาสตร์ :

ทรัพยากรธรรมชาติ สิ่งแวดล้อมและพลังงานมีความอุดมสมบูรณ์เพิ่มขึ้น

แผนงาน :

๔.๑ การอนุรักษ์ป่าต้นน้ำ โดยการมีส่วนร่วมของชุมชน

๔.๒ การพัฒนาแหล่งน้ำและบริหารจัดการน้ำอย่างยั่งยืน

๔.๓ การส่งเสริมการใช้พลังงานทดแทน การบริหารจัดการขยะและเทคโนโลยีที่เป็นมิตรกับสิ่งแวดล้อม

กลยุทธ์ :

๔.๑ การสร้างสมดุลการใช้ประโยชน์จากทรัพยากรธรรมชาติ พร้อมกับการอนุรักษ์ พัฒนา ป่าต้นน้ำ ทรัพยากรธรรมชาติและสิ่งแวดล้อม และขยายผลโครงการอันเนื่องมาจากพระราชดำริ

๔.๒ กระจายการถือครองที่ดินอย่างเป็นธรรม และดำเนินการจัดกรรมสิทธิ์ที่ดิน ของประชาชนให้เพียงพอแก่การอยู่อาศัยและการเกษตรกรรม

๔.๓ ส่งเสริมพัฒนาการบริหารจัดการสภาพแวดล้อมของเมืองและท้องถิ่นภายใต้การมีส่วนร่วมของชุมชน

๔.๔ ส่งเสริม บำรุงรักษา และคุ้มครองคุณภาพสิ่งแวดล้อม ตลอดจนควบคุมและกำจัดภาวะมลพิษที่มีผลต่อสุขภาพอนามัยสวัสดิการและคุณภาพชีวิตของประชาชน

๔.๕ ส่งเสริม สนับสนุน การอนุรักษ์พลังงานและการบริหารจัดการด้านพลังงานให้มีประสิทธิภาพสูงสุด

ยุทธศาสตร์ที่ ๕

เพิ่มศักยภาพ การค้า การลงทุน การท่องเที่ยว และความสัมพันธ์กับประเทศเพื่อนบ้าน

เป้าประสงค์ยุทธศาสตร์ :

ระบบบริหารการค้าชายแดน การลงทุน การท่องเที่ยว ความสัมพันธ์ระหว่างประเทศมีศักยภาพสูงขึ้น

แผนงาน :

๕.๑ การพัฒนาศักยภาพการค้า การลงทุนกับประเทศเพื่อนบ้าน

๕.๒ การเสริมสร้างความสัมพันธ์กับประเทศเพื่อนบ้าน

กลยุทธ์ :

๕.๑ พัฒนาจุดผ่านแดนถาวรทุกด้านเพื่อให้เป็นประตูสู่ประเทศเพื่อนบ้านและนานาชาติ

๕.๒ พัฒนาการค้า การลงทุน การท่องเที่ยว ในทุกมิติ ทั้งในประเทศและต่างประเทศ

๕.๓ พัฒนาสัมพันธ์ไมตรีและความร่วมมือกับต่างประเทศ

๕.๔ พัฒนาโครงสร้างพื้นฐาน และระบบ Logistics ที่เอื้อต่อการสร้างมูลค่าเพิ่มแก่สินค้าและบริการ

๕.๕ สนับสนุนให้มีการปรับปรุง พัฒนาการท่องเที่ยว สินค้าและบริการ บนพื้นฐานเศรษฐกิจสร้างสรรค์ และยุคดิจิทัล

๑.๔ ยุทธศาสตร์การพัฒนาขององค์กรปกครองส่วนท้องถิ่นในเขตจังหวัด

วิสัยทัศน์องค์กรปกครองส่วนท้องถิ่น จังหวัดอุตรดิตถ์

“อุตรดิตถ์เมืองแห่งคุณภาพชีวิตและเมืองน่าอยู่”

ยุทธศาสตร์การพัฒนาขององค์กรปกครองส่วนท้องถิ่นจังหวัดอุตรดิตถ์ (พ.ศ. ๒๕๖๑-๒๕๖๕) ประกอบด้วย ๙ ด้านดังนี้

ลำดับที่	ยุทธศาสตร์ การพัฒนา	แนวทางการพัฒนา
๑.	ด้านส่งเสริม คุณภาพชีวิต	๑.๑ ส่งเสริมและสนับสนุนระบบทางเศรษฐกิจและทุนเกษตรผสมผสาน กลุ่มอาชีพเกษตรกรรม กลุ่มอาชีพในชุมชนท้องถิ่น มีอาชีพหลัก อาชีพรอง อาชีพเสริมให้มีความเข้มแข็งตามปรัชญาของเศรษฐกิจพอเพียงและ แนวทางประชารัฐ ๑.๒ พัฒนา ส่งเสริม สนับสนุนการเพิ่มมูลค่าผลิตภัณฑ์ ด้วยการผลิต การรวบรวมการผลิต การแปรรูปและการตลาด บริการ พืชผลทาง การเกษตร ๑.๓ ส่งเสริมการเกษตรอินทรีย์ชีวภาพปลอดภัยจากสารพิษ ๑.๔ ส่งเสริมและสนับสนุนให้ใช้วัตถุดิบในท้องถิ่นเป็นต้นทุนในการประกอบ อาชีพ ๑.๕ ส่งเสริมและพัฒนาผู้สูงอายุ ผู้พิการ เด็ก เยาวชน สตรี ผู้ด้อยโอกาส และผู้ป่วยเอดส์ ๑.๖ ส่งเสริมและสนับสนุนการศึกษา การศึกษาตลอดชีวิต ให้ได้มาตรฐาน อย่างทั่วถึงและเท่าเทียม และมีประสิทธิภาพ

		<p>๑.๗ ยกกระดับคุณภาพชีวิตคนยากจน คนยากไร้ และผู้ด้อยโอกาส</p> <p>๑.๘ ส่งเสริมสนับสนุนให้ประชาชนมีสุขภาพและสุขภาวะชุมชนท้องถิ่นที่ดี ควบคู่ไปกับการพัฒนาทางสาธารณสุขให้มีคุณภาพและบริการอย่างทั่วถึง และอุปกรณ์ทางการแพทย์ที่ทันสมัย พร้อมบุคลากรทางการแพทย์ และแพทย์ประจำตำบล</p> <p>๑.๙ ส่งเสริมสนับสนุนด้านกีฬาและนันทนาการ</p> <p>๑.๑๐ ส่งเสริมและสนับสนุนการจัดตั้งและพัฒนากองทุนสวัสดิการชุมชน</p> <p>๑.๑๑ สนับสนุนการป้องกันและแก้ไขปัญหาการตั้งครรภ์ก่อนวัยอันควร , สร้างภูมิคุ้มกันการตั้งครรรภ์ในวัยเรียน</p> <p>๑.๑๒ พัฒนาข้อมูล ระบบข้อมูลสารสนเทศเพื่ออำนวยความสะดวก ในการเชื่อมโยงฐานข้อมูล</p> <p>๑.๑๓ ส่งเสริมการพัฒนานวัตกรรมแหล่งเรียนรู้ให้เป็นต้นแบบแหล่งเรียนรู้ ในอาเซียนเชิงคุณภาพ</p>
ลำดับที่	ยุทธศาสตร์ การพัฒนา	แนวทางการพัฒนา
๒.	ด้านการป้องกัน และแก้ไขปัญหา ยาเสพติดและ อายุมุข	<p>๒.๑ สนับสนุนการปลูกจิตสำนึกในการป้องกันและแก้ไขปัญหา ยาเสพติดทุกระดับ</p> <p>๒.๒ สนับสนุนการปลูกจิตสำนึกในการลด ละ เลิกอบายมุขทุกประเภท และ สนับสนุนกิจกรรมเพื่อลด ละ เลิกอบายมุขในชุมชนหมู่บ้าน</p> <p>๒.๓ สนับสนุนการป้องกันปัญหา ยาเสพติดและอบายมุขในทุกพื้นที่</p> <p>๒.๔ สนับสนุนการแก้ไขปัญหา ยาเสพติดทุกด้านและอบายมุขทุกประเภท</p> <p>๒.๕ สนับสนุนการรวมพลังแผ่นดินทุกภาคส่วนเพื่อเอาชนะยาเสพติด อย่างยั่งยืนตามนโยบายและ เป้าหมายของรัฐบาล</p> <p>๒.๖ สนับสนุนกิจกรรม To Be Number One</p>
๓.	ด้านโครงสร้าง พื้นฐาน	<p>๓.๑ พัฒนาเส้นทางคมนาคมขนส่งและการท่องเที่ยว</p> <p>๓.๒ พัฒนาแหล่งน้ำเพื่อการอุปโภค - บริโภค และการเกษตร</p> <p>๓.๓ พัฒนาและปรับปรุงระบบสาธารณสุขอุปโภค สาธารณูปการให้ได้มาตรฐาน</p> <p>๓.๔ สนับสนุนส่งเสริมการสร้างเครือข่ายผังเมืองชุมชน และการจัดทำ ผังเมืองและการใช้ประโยชน์ที่ดินให้มีกลไกการทำงานเครือข่าย ผังเมืองทุกระดับ การจัดทำผังเมืองและการใช้ประโยชน์ที่ดิน</p> <p>๓.๕ พัฒนาระบบโครงสร้างพื้นฐาน และระบบ Logistics ที่เอื้อต่อการสร้าง มูลค่าเพิ่มแก่สินค้าและบริการเพื่อรองรับการเป็นประชาคมอาเซียน</p> <p>๓.๖ การพัฒนาโครงข่ายคมนาคม</p>
๔.	ด้านการส่งเสริม อาชีพ การลงทุน พาณิชยกรรม และการท่องเที่ยว	<p>๔.๑ พัฒนาและส่งเสริมอาชีพ อาชีพหลัก อาชีพรอง อาชีพเสริม เกษตรผสมผสาน อาชีพเกษตรกรรมและอาชีพหลากหลาย ในชุมชนท้องถิ่น เน้นการฝึกทักษะด้านอาชีพและสนับสนุนศูนย์ฝึกอาชีพชุมชน ในรูปแบบการทำงานแบบประชารัฐ</p>

		<p>๔.๒ ส่งเสริมและสนับสนุนการแก้ไขปัญหาความยากจนตามแนวทางเศรษฐกิจพอเพียง</p> <p>๔.๓ ส่งเสริมและสนับสนุนการนำระบบสหกรณ์มาใช้ในชุมชน หมู่บ้าน เพื่อสร้างความเข้มแข็งในชุมชนหมู่บ้าน</p> <p>๔.๔ ส่งเสริมและพัฒนาศักยภาพอาชีพการเกษตรและกลุ่มเกษตรกรให้มีความเข้มแข็ง</p> <p>๔.๕ ส่งเสริมและสนับสนุนการพัฒนาผลิตภัณฑ์ชุมชนและท้องถิ่น ให้ได้คุณภาพและมาตรฐานและเพิ่มช่องทางการตลาด</p> <p>๔.๖ ส่งเสริมการค้าและการลงทุน การตลาด ระบบตลาดกลางชุมชนท้องถิ่น เพื่อรองรับการเป็นประชาคมอาเซียน</p> <p>๔.๗ พัฒนาแหล่งท่องเที่ยวของท้องถิ่น</p>
ลำดับที่	ยุทธศาสตร์การพัฒนา	แนวทางการพัฒนา
		<p>๔.๘ ส่งเสริมและสนับสนุนให้ทุกภาคส่วนมีส่วนร่วมในการจัดการการท่องเที่ยว</p> <p>๔.๙ ส่งเสริม สนับสนุน พัฒนาการท่องเที่ยวเชิงนิเวศน์และส่งเสริมเครือข่าย และให้มีกลไกการจัดการท่องเที่ยวชุมชนท้องถิ่นทุกระดับ</p> <p>๔.๑๐ ส่งเสริมการประชาสัมพันธ์โดยสื่อหลักและสื่อศิลปวัฒนธรรม และจัดกิจกรรมส่งเสริมการท่องเที่ยว</p>
๕.	ด้านการบริหารจัดการและการอนุรักษ์ทรัพยากรธรรมชาติและสิ่งแวดล้อม	<p>๕.๑ ส่งเสริม สนับสนุนการอนุรักษ์ฟื้นฟูและพัฒนาทรัพยากรธรรมชาติและสิ่งแวดล้อม โดยเฉพาะอย่างยิ่งทรัพยากรน้ำและป่าไม้ในพื้นที่ลุ่มน้ำน่านและลุ่มน้ำสาขาสร้างเครือข่ายการป้องกันและอนุรักษ์ทรัพยากรธรรมชาติและสิ่งแวดล้อม โดยสร้างเสริมกลไกการทำงานครอบคลุมทุกระดับ</p> <p>๕.๒ สนับสนุนการบริหารจัดการป่าชุมชนให้มีประสิทธิภาพและมีความยั่งยืน</p> <p>๕.๓ การสร้างจิตสำนึก การป้องกัน อนุรักษ์ ฟื้นฟูทรัพยากรธรรมชาติและสิ่งแวดล้อม</p> <p>๕.๔ บูรณาการการบริหารจัดการน้ำอย่างมีระบบและมีประสิทธิภาพ ทั้งต้นน้ำ กลางน้ำ ปลายน้ำ ให้มีกลไกการทำงานทุกระดับอย่างมีระบบและมีประสิทธิภาพ</p> <p>๕.๕ จัดระบบบริหารจัดการขยะมูลฝอยสิ่งปฏิกูลและน้ำเสีย และมลพิษทางน้ำทางอากาศและทางเสียง โดยบูรณาการร่วมกัน</p> <p>๕.๖ สร้างเครือข่ายกลไกการป้องกันและอนุรักษ์ทรัพยากรธรรมชาติและสิ่งแวดล้อม ให้มีกลไกคณะทำงานในทุกระดับ</p> <p>๕.๗ ส่งเสริม สนับสนุน การจัดทำแผนแม่บทพลังงานทดแทน และพัฒนาการผลิตและการใช้พลังงานทดแทน</p>
๖.	ด้านศิลปะ	๖.๑ ส่งเสริมและสนับสนุนศาสนา ศิลปวัฒนธรรม และประเพณีอันดีงามของ

	วัฒนธรรม จารีตประเพณีและ ภูมิปัญญาท้องถิ่น และการศึกษา	ท้องถิ่น ๖.๒ ส่งเสริมและสนับสนุนการสร้างและพัฒนาจัดการองค์ความรู้ ศูนย์เรียนรู้ ชุมชนศูนย์ข้อมูลภูมิปัญญาท้องถิ่น เครือข่ายศูนย์ปราชญ์ชาวบ้าน การศึกษา ทุกระดับและการเรียนรู้ตลอดชีวิต ๖.๓ สร้างจิตสำนึกในการอนุรักษ์ ฟื้นฟู สืบทอดและตระหนักถึงคุณค่าและ ความสำคัญของศิลปวัฒนธรรม ขนบธรรมเนียม ประเพณีท้องถิ่นระหว่าง ประเทศเพื่อนบ้าน ๖.๔ ส่งเสริมและพัฒนาคุณธรรมและจริยธรรมของประชาชน และเจ้าหน้าที่ ของรัฐ ๖.๕ ส่งเสริมและสนับสนุนการเรียนรู้ทุกระดับด้านภาษาสำหรับเด็ก เยาวชน และประชาชน เพื่อรองรับการเข้าสู่ประชาคมอาเซียน
ลำดับที่	ยุทธศาสตร์ การพัฒนา	แนวทางการพัฒนา
		๖.๖ ส่งเสริมและพัฒนาศูนย์พัฒนาเด็กเล็กให้มีคุณภาพ ครอบคลุมทุกตำบล ๖.๗ ส่งเสริมและสนับสนุนอัตลักษณ์ท้องถิ่น ๖.๘ การส่งเสริมการศึกษาภาคบังคับให้มีคุณภาพ และกระจายโอกาสให้ได้รับ การเรียนรู้ทุกระดับ
๗.	ด้านการจัดระเบียบ ชุมชน/สังคมและ การรักษาความสงบ เรียบร้อย	๗.๑ ส่งเสริมการปกครองระบอบประชาธิปไตยอันมีพระมหากษัตริย์ทรงเป็น ประมุข ตลอดจนจนการมีส่วนร่วมของประชาชนและกระบวนการประชาสังคม และการเมืองภาคประชาชนและภาคพลเมือง ๗.๒ สร้างสภาพแวดล้อมเมืองและชุมชนให้สวยงามน่าอยู่ เสริมสร้างและพัฒนา กลไกการมีส่วนร่วมทุกระดับ เครือข่ายประชาสังคมระดับหมู่บ้าน/ระดับ ตำบล/ระดับอำเภอ (ศปม. ศปต. ศปอ.) ๗.๓ พัฒนาและส่งเสริมกระบวนการมีส่วนร่วมของประชาชนในการบริหารจัดการ บ้านเมืองที่ดี ๗.๔ ส่งเสริมสนับสนุนการป้องกันและบรรเทาสาธารณภัย แก่ประชาชนและ ผู้ประสบภัย ๗.๕ การเพิ่มประสิทธิภาพการปฏิบัติราชการและการบริการประชาชน โดยยึด หลักธรรมาภิบาล ๗.๖ บูรณาการการทำงานร่วมกับองค์กรปกครองส่วนท้องถิ่นอื่น ภาครัฐ ภาคเอกชนและหน่วยงานอื่น ๆ ๗.๗ ส่งเสริมและสนับสนุนการให้สื่อในชุมชนท้องถิ่นเพื่อประสานการพัฒนาสร้าง ความเข้าใจและความร่วมมือในการพัฒนาท้องถิ่น และรู้จักสามัคคี ๗.๘ ส่งเสริมการบังคับใช้กฎหมายในการดูแลคุ้มครองพื้นที่สาธารณประโยชน์ ๗.๙ ส่งเสริมความเข้มแข็งของภาคพลเมือง ประชาสังคม สนับสนุนการจัดตั้งและ

		พัฒนาเครือข่ายองค์กรชุมชน สภาองค์กรชุมชน/ตำบล และเครือข่ายประชาสังคม ๗.๑๐ สนับสนุนป้องกันชีวิตและทรัพย์สินของประชาชน เครือข่ายหมู่บ้าน ตำบล และอำเภอ
๘.	ด้านการประชาสัมพันธ์และการสื่อสาร	๘.๑ ส่งเสริมและสนับสนุน พัฒนาให้มีสถานีวิชิตชุมชน เครือข่ายและกลไกการจัดการทุกระดับ ๘.๒ ส่งเสริมให้มีทีวีชุมชนท้องถิ่น เครือข่ายและกลไกการจัดการทุกระดับ ๘.๓ ส่งเสริมสนับสนุนและพัฒนาระบบการประชาสัมพันธ์ โดยการสร้างเครือข่ายกลไกการจัดการเชื่อมโยงสื่อกระแสหลัก ๘.๔ ส่งเสริมสนับสนุนสื่อศิลปวัฒนธรรมชุมชนท้องถิ่นและเชื่อมโยงสื่อกระแสหลัก โดยการสร้างกลไกการจัดการทุกระดับ
ลำดับที่	ยุทธศาสตร์การพัฒนา	แนวทางการพัฒนา
		๘.๕ ส่งเสริมสนับสนุนสื่อสังคมทุกพื้นที่โดยการสร้างกลไกการจัดการทุกระดับ ๘.๖ ส่งเสริมสนับสนุนสื่อให้มีทุกช่องทางหลากหลายสอดคล้องกับพื้นที่จัดให้มีกลไกการจัดการทุกระดับ
๙.	ด้านการบริหารจัดการตามหลักธรรมาภิบาล (Good Governance)	๙.๑ การพัฒนาบุคลากร พัฒนาองค์กร เพื่อให้ทันต่อเหตุการณ์/ทันต่อโลก ๙.๒ การป้องกันปราบปรามการทุจริต ทุกรูปแบบ ๙.๓ ส่งเสริม สนับสนุน บูรณาการร่วมกับหน่วยงานต่างๆ ให้มีการบริหารจัดการตามหลักธรรมาภิบาล

๒.องค์กรปกครองส่วนท้องถิ่น

๒.๑ วิสัยทัศน์

“พัฒนาโครงสร้างพื้นฐาน สานต่อประเพณี ส่งเสริมการงานอาชีพ มุ่งสู่ประชาคมอาเซียน”

๒.๒ ยุทธศาสตร์

ยุทธศาสตร์การพัฒนา ได้กำหนดยุทธศาสตร์และแนวทางการพัฒนายุทธศาสตร์ไว้ ๕ ยุทธศาสตร์ ดังนี้

ยุทธศาสตร์ที่ ๑ การพัฒนาด้านการศึกษา ศาสนา วัฒนธรรมและนันทนาการ

- ๑.๑ ส่งเสริมและพัฒนาศึกษาให้มีคุณภาพ
- ๑.๒ อนุรักษ์สืบสานวัฒนธรรม ประเพณีท้องถิ่น และทำนุบำรุงศาสนา
- ๑.๓ ส่งเสริมและสนับสนุนกิจกรรมนันทนาการและการกีฬา

ยุทธศาสตร์ที่ ๒ การพัฒนาด้านสาธารณสุขและสิ่งแวดล้อม

- ๒.๑ การสร้างจิตสำนึก รมรงค์ส่งเสริมให้ประชาชนอนุรักษ์ทรัพยากรธรรมชาติและสิ่งแวดล้อม
- ๒.๒ ส่งเสริมการพัฒนาด้านสาธารณสุขและอนามัย

ยุทธศาสตร์ที่ ๓ การพัฒนาด้านโครงสร้างพื้นฐาน

- ๓.๑ ส่งเสริมการพัฒนานวัตกรรมการแหล่งเรียนรู้ให้เป็นต้นแบบแหล่งในอาเซียน
- ๓.๒ พัฒนาเส้นทางคมนาคม ขนส่ง และการท่องเที่ยว
- ๓.๓ พัฒนาแหล่งน้ำเพื่ออุปโภค บริโภค และการเกษตร
- ๓.๔ พัฒนาคุณภาพชีวิตและการจัดการสวัสดิการสังคม
- ๓.๕ สนับสนุนส่งเสริมการสร้างเครือข่ายผังเมืองชุมชนและการจัดผังเมืองและการใช้ประโยชน์ที่ดิน
- ๓.๖ พัฒนาคุณภาพชีวิตและการจัดสวัสดิการสังคม
- ๓.๗ ก่อสร้าง ปรับปรุง ซ่อมแซม การคมนาคมขนส่ง การจัดทำผังเมือง และการพัฒนาระบบจราจร
- ๓.๘ ก่อสร้าง ปรับปรุง ซ่อมแซม แหล่งน้ำอุปโภคบริโภค แหล่งน้ำเพื่อการเกษตร
- ๓.๙ ปรับปรุง ซ่อมแซมเขตไฟฟ้าและเสียงตามภายในหมู่บ้านและการสาธารณสุขปโภคอื่น
- ๓.๑๐ ส่งเสริมการประกอบอาชีพและพัฒนากลุ่มอาชีพเพื่อยกระดับรายได้

ยุทธศาสตร์ที่ ๔ การพัฒนาด้านเศรษฐกิจและสังคม

- ๔.๑ ส่งเสริมการประกอบอาชีพและพัฒนากลุ่มอาชีพเพื่อยกระดับรายได้
- ๔.๒ การพัฒนาชีวิตและการจัดสวัสดิการสังคม
- ๔.๓ ส่งเสริมและสนับสนุนชุมชนเข้มแข็ง

ยุทธศาสตร์ที่ ๕ การพัฒนาด้านการเมืองการบริหาร

- ๕.๑ พัฒนาศักยภาพบุคลากรเพื่อเพิ่มขีดความสามารถ ของพนักงานและการปรับปรุงวิธีการทำงานของหน่วยงานให้มีประสิทธิภาพในการทำงาน

๒.๓ เป้าประสงค์

๑. เพื่อพัฒนาด้านโครงสร้างพื้นฐาน
๒. เพื่อพัฒนาด้านสังคมและส่งเสริมอาชีพเพื่อยกระดับคุณภาพชีวิต
๓. เพื่อพัฒนาด้านบริหารจัดการสาธารณสุขและการอนุรักษ์ทรัพยากรธรรมชาติและสิ่งแวดล้อม
๔. เพื่อพัฒนาด้านการศึกษาศาสนาและวัฒนธรรมประเพณี
๕. เพื่อพัฒนาด้านการวางแผนการส่งเสริมการลงทุนพาณิชย์ยกรรมและการท่องเที่ยว
๖. เพื่อพัฒนาด้านการเมืองและบริหารจัดการระเบียบชุมชนสังคมและความสงบเรียบร้อย

๒.๔ ตัวชี้วัด

๑. จำนวนถนน ท่อ/รางระบายน้ำ ประปาส่วนภูมิภาค ไฟฟ้าส่วนภูมิภาค ไฟฟ้าแสงสว่างสาธารณะ เสียงตามสาย และศาลาประชาคมได้มาตรฐานและเพียงพอต่อความต้องการของประชาชนเพิ่มขึ้น
๒. จำนวนสระน้ำ คลอง อ่างเก็บน้ำ และบ่อน้ำบาดาลได้มาตรฐานเพียงพอต่อความต้องการของประชาชนเพิ่มขึ้น
๓. มีจำนวนแหล่งท่องเที่ยวและที่พักผ่อนหย่อนใจเพิ่มมากขึ้น
๔. ร้อยละ/จำนวนของประชาชนที่ได้รับเบี้ยยังชีพ การสงเคราะห์และพัฒนาศักยภาพ ผู้สูงอายุ ผู้พิการ ผู้ป่วยเอดส์ ผู้ยากไร้อย่างทั่วถึง
๕. ร้อยละ/จำนวนของประชาชนที่ได้รับการศึกษาที่มีคุณภาพ
๖. ร้อยละของประชาชนที่ได้รับการส่งเสริมสุขภาพกายและจิตที่ดี
๗. ร้อยละของประชาชนที่มีจิตสำนึกในการอนุรักษ์และสืบสาน ศาสนา ศิลปวัฒนธรรมประเพณีและภูมิปัญญาท้องถิ่น

- ๘. ร้อยละของจำนวนประชาชน/จำนวนหมู่บ้านที่มีความเป็นระเบียบ ปลอดภัยในชีวิตและทรัพย์สิน
- ๙. ร้อยละของจำนวนประชาชน/จำนวนหมู่บ้านที่มีส่วนร่วมในการแก้ไขปัญหาเสพติด
- ๑๐. ร้อยละของประชาชน/หมู่บ้านที่มีส่วนร่วมในการอนุรักษ์และใช้ประโยชน์ทรัพยากรธรรมชาติและสิ่งแวดล้อมได้อย่างยั่งยืน
- ๑๑. ร้อยละของประชาชน/จำนวนหมู่บ้านที่มีส่วนร่วมการบริหารและการบริการตามหลักการบริหารจัดการที่ดี

๒.๕ ค่าเป้าหมาย

ยุทธศาสตร์การพัฒนาด้านการศึกษา ศาสนา วัฒนธรรม และนันทนาการ

ค่าเป้าหมาย : พัฒนา ส่งเสริม สนับสนุน การศึกษาทั้งในระบบและนอกระบบ การอนุรักษ์และจรรโลงไว้ซึ่ง การศาสนาและวัฒนธรรม

ยุทธศาสตร์การพัฒนาด้านสาธารณสุขและสิ่งแวดล้อม

ค่าเป้าหมาย : พัฒนาส่งเสริมและพัฒนาด้านสุขภาพและอนามัย สร้างจิตสำนึก รณรงค์ส่งเสริมให้ประชาชน อนุรักษ์ธรรมชาติและสิ่งแวดล้อมโครงการพัฒนาสังคมและส่งเสริมคุณภาพชีวิตต่างๆ เช่น การช่วยเหลือผู้สูงอายุ ผู้พิการ ผู้ป่วยเอดส์ ผู้ยากไร้ ผู้ด้อยโอกาส โครงการพัฒนาหมู่บ้านในด้านสังคมและส่งเสริมคุณภาพชีวิต ส่งเสริมการสหกรณ์ ส่งเสริมเยาวชน สตรี อุดหนุน อปท.อื่น ส่วนราชการหรือหน่วยงานอื่นของรัฐ องค์กรประชาชน องค์กรการกุศล องค์กรที่ จัดตั้งตามกฎหมาย เพื่อดำเนินโครงการที่มีวัตถุประสงค์เพื่อพัฒนาด้านสังคมและส่งเสริมคุณภาพชีวิต ฯลฯ

ยุทธศาสตร์การพัฒนาด้านโครงสร้างพื้นฐาน

ค่าเป้าหมาย : ก่อสร้าง ปรับปรุง บำรุงรักษาโครงสร้างพื้นฐานต่างๆในพื้นที่ เช่น ถนน สะพาน รางระบายน้ำ ท่อลอดเหลี่ยม ท่อ คสล. หอกระจายข่าว ระบบน้ำอุปโภคบริโภค อาคารต่างๆ สิ่งก่อสร้างใน ฌาปนสถาน ป้ายจราจร กระจกโค้งป้องกันอุบัติเหตุ ไฟกระพริบ ฯลฯ ดำเนินการหรืออุดหนุนหน่วยงานที่ดำเนินการแก้ไขปัญหาเสพติด เพิ่มศักยภาพการปฏิบัติงานให้แก่ อปพร. ฝึกอบรมราษฎรในหมู่บ้านให้มีความรู้ ปहुจจิตสำนึกให้ราษฎรมีความสามัคคี ปรองดองสามัคคีกัน เพื่อความมั่นคงของชาติ เพิ่มประสิทธิภาพ การป้องกันและบรรเทาสาธารณภัยและลดอุบัติเหตุบน ท้องถนน

ยุทธศาสตร์การพัฒนาด้านเศรษฐกิจและสังคม

ค่าเป้าหมาย : พัฒนาวางแผนส่งเสริมการลงทุนและการพาณิชย์กรรม พัฒนาวางแผนส่งเสริม การท่องเที่ยวในพื้นที่ตำบลนาขุมและอำเภอบ้านโคก

ยุทธศาสตร์การพัฒนาด้านการเมืองและการบริหาร

ค่าเป้าหมาย : เพื่อพัฒนาระบบการเมืองในระบอบประชาธิปไตยอันมีพระมหากษัตริย์ทรงเป็นประมุข เพื่อให้การบริหารงานมีประสิทธิภาพและประสิทธิผลสูงสุด

๒.๖ กลยุทธ์

๑. พัฒนาด้านโครงสร้างพื้นฐาน

๒. พัฒนาด้านสังคมและส่งเสริมอาชีพเพื่อยกระดับคุณภาพชีวิต
๓. พัฒนาด้านบริหารจัดการสาธารณสุขและการอนุรักษ์ทรัพยากรธรรมชาติและสิ่งแวดล้อม
๔. พัฒนาด้านการศึกษาศาสนาและวัฒนธรรมประเพณี
๕. พัฒนาด้านการวางแผนการส่งเสริมการลงทุนพาณิชย์กรรมและการท่องเที่ยว
๖. พัฒนาด้านการเมืองและบริหารจัดการระเบียบชุมชนสังคมและความสงบเรียบร้อย

๒.๗ จุดยืนทางยุทธศาสตร์

การกำหนดจุดยืนทางยุทธศาสตร์ (Positioning) ขององค์การบริหารส่วนตำบลนาชุม กำหนดการพัฒนาที่ครอบคลุมกิจกรรมต่าง ๆ ขององค์การบริหารส่วนตำบลนาชุม ที่เกี่ยวข้องกับยุทธศาสตร์การพัฒนา จำนวน ๕ ยุทธศาสตร์การพัฒนา และ ๑๓ กลยุทธ์ ดังนี้

๑. ยุทธศาสตร์การพัฒนาด้านโครงสร้างพื้นฐาน

- ๑.๑ กลยุทธ์การพัฒนาด้านโครงสร้างพื้นฐาน

๒. ยุทธศาสตร์การพัฒนาด้านสังคมและส่งเสริมอาชีพเพื่อยกระดับคุณภาพชีวิต

- ๒.๑ กลยุทธ์การพัฒนาด้านสังคมและส่งเสริมคุณภาพชีวิต

๓. ยุทธศาสตร์การพัฒนาด้านการวางแผนการส่งเสริมการลงทุนพาณิชย์กรรมและการท่องเที่ยว

- ๔.๑ กลยุทธ์การพัฒนาด้านการวางแผนการส่งเสริมการลงทุนพาณิชย์กรรมและการท่องเที่ยว

๔. ยุทธศาสตร์การพัฒนาด้านการศึกษาศาสนาและวัฒนธรรมประเพณี

- ๖.๑ กลยุทธ์การพัฒนาด้านการศึกษา
- ๖.๒ กลยุทธ์การพัฒนาด้านการศาสนาและวัฒนธรรม
- ๖.๓ กลยุทธ์การพัฒนาด้านการงานกีฬาและนันทนาการ

๕. ยุทธศาสตร์การพัฒนาด้านสาธารณสุขและการอนุรักษ์ทรัพยากรธรรมชาติและสิ่งแวดล้อม

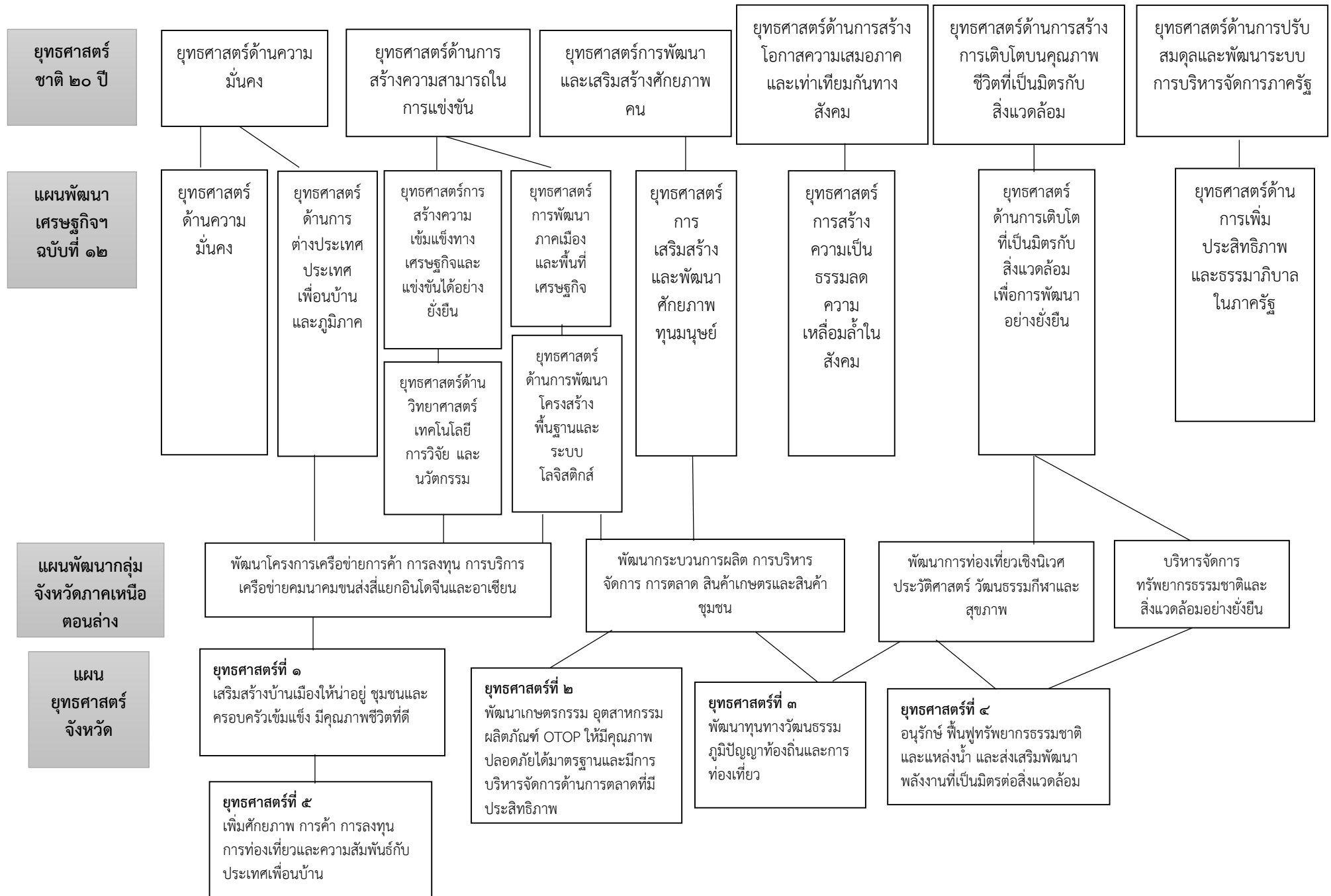
- ๗.๑ กลยุทธ์การพัฒนาด้านการบริหารจัดการและการอนุรักษ์ทรัพยากรธรรมชาติและสิ่งแวดล้อม
- ๗.๒ กลยุทธ์การพัฒนาด้านการป้องกันและระงับโรคติดต่อ
- ๗.๓ กลยุทธ์การพัฒนาด้านสาธารณสุข
- ๗.๔ กลยุทธ์การพัฒนาด้านสุขภาวะ

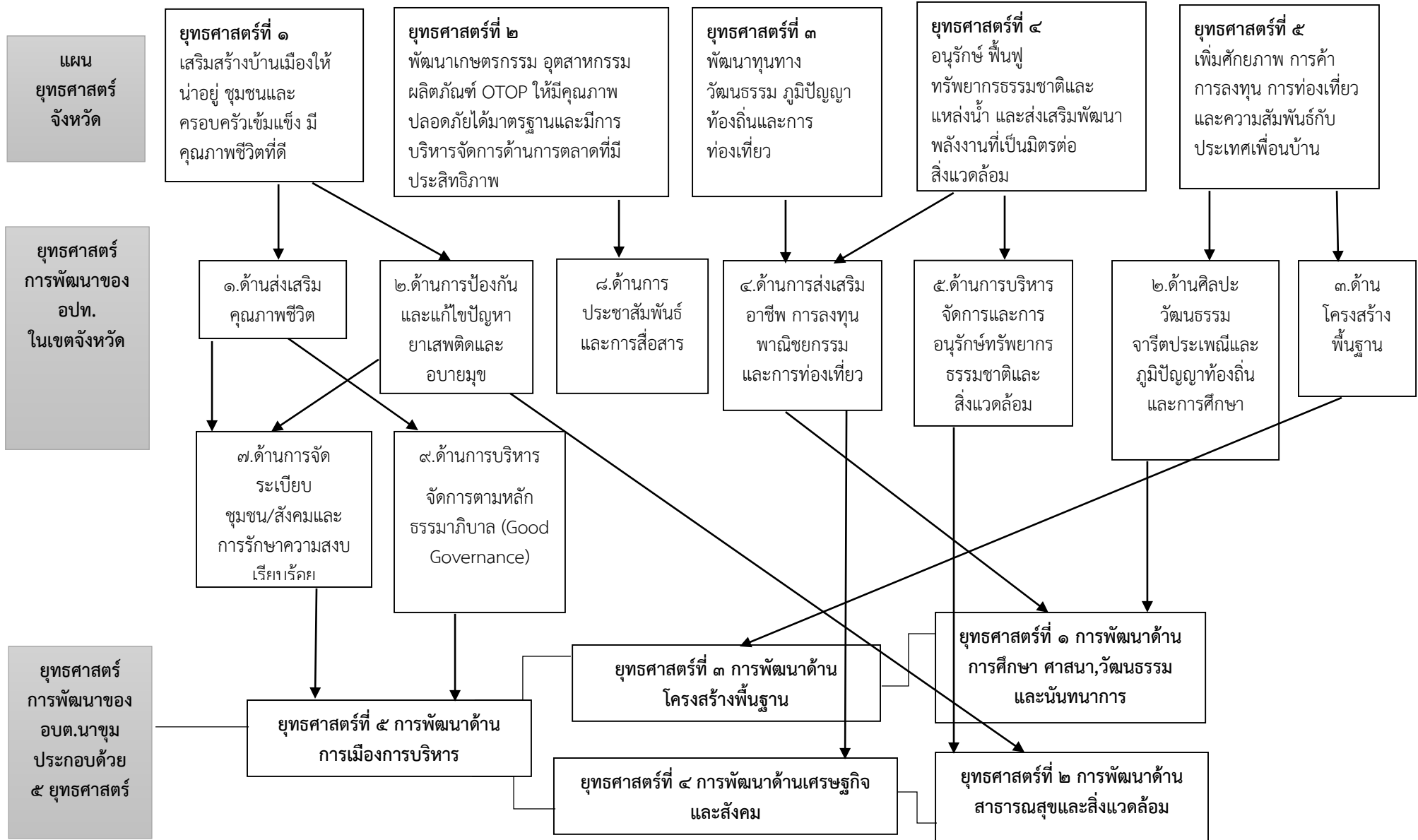
๖. ยุทธศาสตร์การพัฒนาด้านการเมืองและการบริหารจัดการระเบียบชุมชนสังคมและความสงบเรียบร้อย

- ๘.๑ กลยุทธ์การพัฒนาด้านการเมืองในระบอบประชาธิปไตยอันมีพระมหากษัตริย์ทรงเป็นประมุข
- ๘.๒ กลยุทธ์การพัฒนาด้านการบริหารงาน
- ๘.๓ กลยุทธ์การพัฒนาด้านการจัดระเบียบชุมชนและรักษาความสงบเรียบร้อย

๒.๘ ความเชื่อมโยงของยุทธศาสตร์ในภาพรวม

ในภาพรวมแล้วยุทธศาสตร์การพัฒนาขององค์การบริหารส่วนตำบลนาชุม มุ่งพัฒนา ๕ ด้าน ได้แก่ การพัฒนา ด้านการศึกษา การพัฒนาด้านสาธารณสุขและสิ่งแวดล้อม การพัฒนาด้านโครงสร้างพื้นฐาน การพัฒนาด้านเศรษฐกิจ และสังคม การพัฒนาด้านการเมืองการบริหาร





๓. การวิเคราะห์เพื่อพัฒนาท้องถิ่น

๓.๑ การวิเคราะห์กรอบการจัดทำยุทธศาสตร์ขององค์กรปกครองส่วนท้องถิ่น

๑. วิเคราะห์ SWOT ในมิติด้านคนและสังคม

จุดแข็ง (Strengths)	จุดอ่อน (Weaknesses)
๑.ในพื้นที่เขตองค์การบริหารส่วนตำบลนาขุมมีสถานศึกษา จำนวน ๔ แห่งที่ให้การศึกษาในระดับประถมและศูนย์พัฒนาเด็กเล็กภายในเขตตำบลนาขุมจำนวน ๕ แห่งที่ให้การศึกษาในระดับปฐมวัย มีการให้บริการศึกษานอกระบบ และตามอัธยาศัย เช่น ที่อ่านหนังสือพิมพ์ประจำหมู่บ้าน การฝึกอบรมเกี่ยวกับการส่งเสริมอาชีพต่างๆ เป็นต้น ต่าบลได้	๑.หน่วยงานยังขาดแคลนบุคลากรที่ทำหน้าที่เกี่ยวกับการศึกษา ปัญหาการขาดแคลนครูผู้สอนเนื่องจากอยู่ห่างไกลจากตัวเมือง และขาดสื่อการเรียนการสอนที่ทันสมัยสำหรับใช้ในการจัดการเรียนการสอน มีงบประมาณที่ไม่เพียงพอต่อการใช้จ่ายด้านการศึกษากว้าง
โอกาส (Opportunities)	อุปสรรค (Threats)
๑.องค์กรปกครองส่วนท้องถิ่นและหน่วยงานทางการศึกษา มีการประสานความร่วมมือเป็นอย่างดีในการร่วมกันพัฒนาการศึกษา	๑. ปัจจุบันกฎหมาย หรือระเบียบในเรื่องการจัดการศึกษาขององค์กรปกครองส่วนท้องถิ่นไม่มีความชัดเจน จึงทำให้องค์กรปกครองส่วนท้องถิ่นไม่สามารถสนับสนุนและพัฒนาการศึกษาได้อย่างเต็มศักยภาพ
ความได้เปรียบเชิงยุทธศาสตร์	ความท้าทายเชิงยุทธศาสตร์
๑. จำนวนบุคลากรมากทำให้ได้เปรียบองค์กรอื่นในการจัดทำโครงการ กิจกรรมต่างๆ	๑. จะมีวิธีการลดจำนวนบุคลากรเพื่อประหยัดงบประมาณอย่างไร ๒. การลดจำนวนบุคลากรลง แต่เสริมประสิทธิภาพการปฏิบัติงานให้มากขึ้นได้อย่างไร

๒. วิเคราะห์ SWOT ในมิติด้านการเงิน (Money)

จุดแข็ง (Strengths)	จุดอ่อน (Weaknesses)
๑. ปัจจุบันมีเจ้าหน้าที่ที่มีความเชี่ยวชาญระบบ e-laas หลายคน	๑. มีการตั้งงบประมาณแบบขาดดุลมาโดยตลอดทำให้การบริหารงบประมาณขาดประสิทธิภาพและมีปัญหา ๒. ปัญหาด้านระบบบัญชี การเงิน คดีความต่างๆ ในอดีตมีจำนวนมากจนทำให้หน่วยตรวจสอบ เช่น สตง.มองว่าเป็นองค์กรที่มีความเสี่ยงด้านการเงิน ๓. วัฒนธรรมการจัดสรรงบประมาณแบบเอาหมู่บ้านเป็นเกณฑ์ ไม่ได้นำเอาปัญหาและความต้องการเป็นเกณฑ์

โอกาส (Opportunities)	อุปสรรค (Threats)
๑. ได้รับสนับสนุนงบประมาณจากกระทรวงการพัฒนาสังคมและความมั่นคงของมนุษย์ในการเป็น อบต.ต้นแบบด้านสวัสดิการสังคม	๑. รัฐจัดสรรงบประมาณให้ท้องถิ่นค่อนข้างน้อยเมื่อเทียบกับภารกิจ และส่วนใหญ่เป็นเงินผ่าน เช่น งบอาหารกลางวัน เบี้ยผู้สูงอายุ ผู้พิการ เอดส์ งบสาธารณสุขมูลฐาน
ความได้เปรียบเชิงยุทธศาสตร์	ความท้าทายเชิงยุทธศาสตร์
๑. การดำเนินงานด้านสังคม สวัสดิการ และสังคมสงเคราะห์ที่ได้รับงบประมาณสนับสนุนจากหลายหน่วยงานของกระทรวงการพัฒนาสังคมและความมั่นคงของมนุษย์ ทำให้ประหยัดงบประมาณในด้านนี้ สามารถนำงบประมาณไปเสริมในด้านอื่นๆที่ยังเป็นจุดอ่อน	๑. จะมีวิธีการใดที่สามารถปรับงบประมาณสู่ระบบงบประมาณสมดุล ๒. จะมีวิธีการเปลี่ยนแปลงวัฒนธรรมการจัดสรรงบประมาณเพื่อแก้ไขปัญหาด้านงบประมาณได้อย่างไร

๓. วิเคราะห์ SWOT ในมิติด้านโครงสร้างพื้นฐาน

จุดแข็ง (Strengths)	จุดอ่อน (Weaknesses)
๑. องค์การบริหารส่วนตำบลนาขุมมีงบประมาณเป็นของตนเอง สามารถดำเนินการก่อสร้างปรับปรุงซ่อมแซมได้อย่างสะดวกรวดเร็ว พื้นที่ในเขตองค์การบริหารส่วนตำบลนาขุมมีพื้นที่กว้างขวางเหมาะแก่การทำเกษตร ทำให้สามารถปลูกพืชได้หลายชนิด ประชากรส่วนใหญ่ประกอบอาชีพทำไร่ เช่น ไร่ข้าวโพด ไร่ถั่ว เป็นต้น	๑. ในการดำเนินการเกี่ยวกับการก่อสร้างถนนลาดยางถนนคอนกรีตต้องใช้งบประมาณเป็นจำนวนมาก ซึ่งองค์การบริหารส่วนตำบลนาขุมมีงบประมาณไม่เพียงพอที่จะดำเนินการ พื้นที่ภายในเขตองค์การบริหารส่วนตำบลนาขุมขาดแคลนบุคลากรที่มีความเชี่ยวชาญ ทักษะและประสบการณ์ทางการบริหารจัดการด้านการตลาดขาดแคลนตลาดรองรับผลผลิตทางการเกษตรและการขาดแคลนแรงงานทำให้เกษตรกรต้องจ้างแรงงานต่างด้าว ทดแทนแรงงานที่ขาดไป
โอกาส (Opportunities)	อุปสรรค (Threats)
๑. ขอรับการสนับสนุนจากส่วนราชการตามพระราชบัญญัติกำหนดแผนและขั้นตอนการกระจายอำนาจให้แก่องค์กรปกครองส่วนท้องถิ่น พ.ศ. ๒๕๔๒	๑. ระเบียบข้อกฎหมายไม่เอื้อต่อการดำเนินงานขององค์กรปกครองส่วนท้องถิ่น ทำให้การพัฒนา ด้านโครงสร้างพื้นฐานขององค์การบริหารส่วนตำบลนาขุมไม่ทั่วถึง
ความได้เปรียบเชิงยุทธศาสตร์	ความท้าทายเชิงยุทธศาสตร์
๑. การมีรถชุดตักขนาดเล็กทำให้ประหยัดงบประมาณในการจ้างเหมาเอกชน	๑. จะมีวิธีการปรับปรุงที่ทำการให้ทัดเทียมกับ อบท. อื่นๆ ได้อย่างไรภายใต้งบประมาณที่จำกัด

๔. วิเคราะห์ SWOT ในมิติด้านแหล่งน้ำ

จุดแข็ง (Strengths)	จุดอ่อน (Weaknesses)
๑. ภายในเขตองค์การบริหารส่วนตำบลนาขุมมีแหล่งน้ำธรรมชาติมาก	๑.ภายในเขตองค์การบริหารส่วนตำบลนาขุมยังขาดการจัดการน้ำอย่างเป็นระบบ เมื่อถึงฤดูแล้งจะประสบปัญหาขาดแคลนน้ำ และเมื่อถึงฤดูฝนน้ำมีปริมาณมากเกินไปจนจำนวนมาก จึงต้องมีการพัฒนาระบบการกักเก็บน้ำให้มีประสิทธิภาพ
โอกาส (Opportunities)	อุปสรรค (Threats)
๑. นโยบายรัฐบาลให้ความสำคัญกับการพัฒนาแหล่งน้ำและแก้ไขปัญหาภัยแล้ง	๑.ในปัจจุบันตำบลนาขุมประสบปัญหาภาวะโลกร้อน ซึ่งเกิดจากหลายปัจจัย จนเกิดภาวะน้ำท่วมและเกิดภัยแล้ง ฝนไม่ตกต้องตามฤดูกาล
ความได้เปรียบเชิงยุทธศาสตร์	ความท้าทายเชิงยุทธศาสตร์
๑.มีองค์ความรู้ด้านการจัดและบริหารการศึกษามากกว่าอปท.อื่นๆ	๑. จะทำให้บุคลากรมีความรู้เรื่องระเบียบกฎหมายให้ถ่องแท้เพื่อการปรับใช้ในพื้นที่ให้ได้อย่างมีประสิทธิภาพได้อย่างไร

๕. วิเคราะห์ SWOT ในมิติด้านการท่องเที่ยว

จุดแข็ง (Strengths)	จุดอ่อน (Weaknesses)
๑. มีแหล่งท่องเที่ยวในพื้นที่ ได้แก่ ภูหลง- ภูน้ำริน มีภูมิประเทศ สภาพโดยทั่วไปเป็นป่าไม้ ภูเขาและที่เนินสูงเป็นส่วนใหญ่ มีที่ราบเป็นบางตอน ประกอบกับราษฎรประกอบอาชีพเกษตรกรรม ซึ่งสามารถรองรับการท่องเที่ยวเชิงอนุรักษ์ หรือการท่องเที่ยวเชิงเกษตรได้ เนื่องจากมีความเป็นธรรมชาติและยังคงความเป็นชนบท	๑.องค์การบริหารส่วนตำบลนาขุมยังขาดแคลนบุคลากรที่จะปฏิบัติหน้าที่เกี่ยวกับด้านการท่องเที่ยว และสถานที่ท่องเที่ยวยังขาดการประชาสัมพันธ์อย่างต่อเนื่อง ขาดการบริหารจัดการด้านการท่องเที่ยวอย่างจริงจัง รวมทั้งขาดการประสานกับหน่วยงานที่รับผิดชอบเกี่ยวกับการท่องเที่ยวโดยตรง
โอกาส (Opportunities)	อุปสรรค (Threats)
๑.การเข้าสู่ AEC จะทำให้มีนักท่องเที่ยวมาเที่ยวในพื้นที่มากขึ้น สร้างรายได้ให้แก่ราษฎรในพื้นที่ ๒.นโยบายของรัฐบาลในการพัฒนาศักยภาพส่งเสริมการท่องเที่ยว	๑.ภายในเขตองค์การบริหารส่วนตำบลนาขุม เส้นทางคมนาคมมีความคับแคบ ถนนในตำบลส่วนใหญ่เป็นถนนดินลูกรัง ต้องใช้งบประมาณสูงในการปรับปรุง และขาดการพัฒนาแหล่งท่องเที่ยวให้มีความสวยงาม
ความได้เปรียบเชิงยุทธศาสตร์	ความท้าทายเชิงยุทธศาสตร์
๑. แหล่งท่องเที่ยวในพื้นที่ ได้แก่ ภูหลง- ภูน้ำริน มีภูมิประเทศ สภาพโดยทั่วไปเป็นป่าไม้ ภูเขาและที่เนินสูงเป็นส่วนใหญ่	๑. มีแหล่งท่องเที่ยวในพื้นที่ สภาพโดยทั่วไปเป็นป่าภูเขาที่เนินสูงใหญ่

๖. วิเคราะห์ SWOT ในมิติด้านการบริหารจัดการ

จุดแข็ง (Strengths)	จุดอ่อน (Weaknesses)
๑. องค์การบริหารส่วนตำบลนาขุม เป็นองค์กรปกครองส่วนท้องถิ่นขนาดกลาง ประกอบด้วยโครงสร้าง ๒ ส่วน คือ สภากองการบริหารส่วนตำบล และนายกองค์การบริหารส่วนตำบล มีสถานที่และอาคารที่ทำการเหมาะสมและเพียงพอ มีการมอบหมายหน้าที่รับผิดชอบและพัฒนาบุคลากรโดยการเข้ารับการฝึกอบรมอย่างต่อเนื่อง อีกทั้งยังมีเครื่องมือเครื่องใช้ในการปฏิบัติงานอย่างเพียงพอ	๑. หน่วยงานยังขาดการทำงานเป็นทีม และเทคโนโลยีสารสนเทศไม่สมบูรณ์
โอกาส (Opportunities)	อุปสรรค (Threats)
๑. พระราชบัญญัติสภาตำบลและองค์การบริหารส่วนตำบล พ.ศ. ๒๕๓๗ แก้ไขเพิ่มเติม (ฉบับที่ ๖) พ.ศ. ๒๕๕๒ พระราชบัญญัติกำหนดแผนและขั้นตอนการกระจายอำนาจให้แก่องค์กรปกครองส่วนท้องถิ่น พ.ศ. ๒๕๔๒ และระเบียบ กฎหมายอื่นๆ ที่เกี่ยวข้อง	๑. ระเบียบ กฎหมาย บางอย่างล้าสมัยและไม่ชัดเจน การพัฒนาในด้านต่างๆ ไม่สอดคล้องกับ ความเจริญของโลกาภิวัตน์ และเทคโนโลยีใหม่ๆ
ความได้เปรียบเชิงยุทธศาสตร์	ความท้าทายเชิงยุทธศาสตร์
๑. บุคลากรมีความรู้ใน กฎ ระเบียบ ได้ดีและให้ทันตามเทคโนโลยีใหม่ๆ	๑. บุคลากรสามารถพัฒนาตัวเอง จากเทคโนโลยีใหม่ๆ เรียนรู้ในด้านต่างๆได้ทันท่วงที

๗. วิเคราะห์ SWOT ในมิติด้านการกีฬา

จุดแข็ง (Strengths)	จุดอ่อน (Weaknesses)
๑. องค์การบริหารส่วนตำบลนาขุมมีลานกีฬาของหมู่บ้าน เพื่อให้ประชาชนและเยาวชนได้ออกกำลังกาย	๑. งบประมาณที่ไม่เพียงพอต่อการใช้จ่ายอย่างต่อเนื่อง และขาดแคลนผู้ฝึกสอนที่มีทักษะและความเชี่ยวชาญใน กีฬาบางประเภท
โอกาส (Opportunities)	อุปสรรค (Threats)
๑. รัฐบาลมีนโยบายให้การสนับสนุนในด้านกีฬา	๑. การประสานงานระหว่างหน่วยงานที่ดำเนินกิจกรรมด้านกีฬา ยังขาดการประสานงานที่จะร่วมมือกันพัฒนา ในด้านการกีฬา และยังไม่มีการฝึกอบรมหน่วยงานที่ ดำเนินกิจกรรมด้านกีฬาอย่างจริงจัง
ความได้เปรียบเชิงยุทธศาสตร์	ความท้าทายเชิงยุทธศาสตร์
๑. มีลานกีฬาของหมู่บ้าน เพื่อให้ประชาชนและเยาวชน ได้ออกกำลังกาย	๑. ประสานงานหน่วยงานที่จะร่วมมือกันพัฒนาในด้านการกีฬา อย่างจริงจัง

๘. วิเคราะห์ SWOT ในมิติด้านสาธารณสุข

จุดแข็ง (Strengths)	จุดอ่อน (Weaknesses)
๑. ตำบลนาขุม มีโรงพยาบาลส่งเสริมสุขภาพตำบล จำนวน ๒ แห่ง คือ โรงพยาบาลส่งเสริมสุขภาพตำบลนาขุม โรงพยาบาลส่งเสริมสุขภาพตำบลบ้านสุขขาม ที่สามารถให้บริการประชาชนได้อย่างครอบคลุม พร้อมทั้งมีอาสาสมัครสาธารณสุขประจำหมู่บ้านคอยให้บริการ และปฏิบัติหน้าที่ในการดูแลด้านสาธารณสุข มูลฐานให้กับประชาชนในพื้นที่	๑. การกิจด้านสาธารณสุขเป็นงานเฉพาะด้าน จึงขาดแคลนบุคลากรในการปฏิบัติงาน ซึ่งจำเป็นต้องอาศัยผู้ที่มีประสบการณ์และทักษะในการปฏิบัติงาน เครื่องมือทางการแพทย์ที่จะช่วยเหลือผู้ป่วยเบื้องต้นยังขาดแคลน ไม่เพียงพอต่อความต้องการของประชาชน
โอกาส (Opportunities)	อุปสรรค (Threats)
๑. รัฐบาลได้เปลี่ยนแปลงชื่อจากสถานีอนามัยเป็นโรงพยาบาลส่งเสริมสุขภาพตำบลขึ้นเพื่อรองรับการขยายตัวของชุมชน และเพิ่มศักยภาพในการปฏิบัติงาน	๑. ปัจจุบันกฎหมาย หรือระเบียบในเรื่องการจัดการด้านสาธารณสุขขององค์กรปกครองส่วนท้องถิ่น ไม่มีความชัดเจน จึงทำให้องค์กรปกครองส่วนท้องถิ่นไม่สามารถปฏิบัติได้ตรงกับความต้องการของประชาชน บางครั้งขาดการติดต่อประสานข้อมูลซึ่งกันและกัน
ความได้เปรียบเชิงยุทธศาสตร์	ความท้าทายเชิงยุทธศาสตร์
๑. มีสถานบริการประชาชนได้อย่างครอบคลุม พร้อมทั้งมีอาสาสมัครสาธารณสุขประจำหมู่บ้านคอยให้บริการ และปฏิบัติหน้าที่ในการดูแลด้านสาธารณสุข มูลฐานให้กับประชาชนในพื้นที่	๑. งานด้านสาธารณสุขขององค์กรปกครองส่วนท้องถิ่นไม่มีความชัดเจน จึงขาดแคลนบุคลากรในการปฏิบัติงาน ซึ่งจำเป็นต้องอาศัยผู้ที่มีประสบการณ์และทักษะในการปฏิบัติงาน เครื่องมือทางการแพทย์ที่จะช่วยเหลือผู้ป่วยเบื้องต้น

๙. วิเคราะห์ SWOT ในมิติด้านการพัฒนาคุณภาพชีวิต

จุดแข็ง (Strengths)	จุดอ่อน (Weaknesses)
๑. ภายในเขตองค์การบริหารส่วนตำบลนาขุม มีหน่วยงานที่รับผิดชอบเกี่ยวกับการพัฒนาคุณภาพชีวิต คือ ศูนย์ส่งเสริมสุขภาพประจำหมู่บ้าน และมีเจ้าหน้าที่ผู้รับผิดชอบโดยตรง ประกอบกับได้รับความร่วมมือจาก กำนัน ผู้ใหญ่บ้าน ผู้นำชุมชน สมาชิกสภาองค์การบริหารส่วนตำบล ทำให้สังคมมีความเข้มแข็ง นอกจากนี้ยังมีกองทุนต่างๆ ภายในหมู่บ้านสามารถสร้างภูมิคุ้มกันให้กับประชาชนในตำบลได้	๑. ด้านข้อมูลพื้นฐาน ยังเป็นข้อมูลที่ไม่ถูกต้องครบถ้วน และเป็นปัจจุบัน ประชาชนไม่เปิดเผยข้อมูลพื้นฐานที่เป็นจริงกับหน่วยงานของรัฐ เนื่องจากมีทัศนคติที่ไม่ดีต่อรัฐบาลหรือองค์กรของรัฐ

โอกาส (Opportunities)	อุปสรรค (Threats)
๑. รัฐบาลจัดสรรเงินทุนให้แก่หมู่บ้าน เช่น กองทุนหมู่บ้าน โครงการชุมชนพอเพียง เป็นต้น มีสวัสดิการให้กับคนชรา ผู้พิการและผู้ป่วยโรคเอดส์ รวมทั้งมีมาตรการลดค่าครองชีพให้กับประชาชน	๑. ในหมู่บ้านไม่มีการกระจายเงินทุนที่มีอยู่ส่วนมากจะอยู่ในกลุ่มเดิมทำให้เกิดการกระจุกตัวของเงินทุน
ความได้เปรียบเชิงยุทธศาสตร์	ความท้าทายเชิงยุทธศาสตร์
๑. มีการพัฒนาคุณภาพชีวิต คือ ศูนย์ส่งเสริมสุขภาพประจำหมู่บ้าน และมีเจ้าหน้าที่ผู้รับผิดชอบโดยตรง ประกอบกับได้รับความร่วมมือจาก กำนัน ผู้ใหญ่บ้าน ผู้นำชุมชน สมาชิกสภาองค์การบริหารส่วนตำบล	๑. ประชาชนไม่เปิดเผยข้อมูลพื้นฐานที่เป็นจริงกับหน่วยงานของรัฐ เนื่องจากมีทัศนคติที่ไม่ดีต่อรัฐบาลหรือองค์กรของรัฐ

๓.๒ การประเมินสถานการณ์สภาพแวดล้อมภายนอกที่เกี่ยวข้อง

ในสถานการณ์ด้านการกระจายอำนาจที่ไม่ชัดเจน การเมืองยังขาดเสถียรภาพ ทำให้องค์กรปกครองส่วนท้องถิ่นยังขาดทรัพยากรด้านต่างๆ มาใช้พัฒนาพื้นที่ แนวนโยบายด้านการบริหารงานท้องถิ่นส่วนกลางยังไม่ให้ความสำคัญเท่าที่ควร แต่อย่างไรก็ดี องค์กรปกครองส่วนท้องถิ่นก็มีความพร้อมในหลายด้าน ที่จะพัฒนาพื้นที่ให้มีความเจริญ เข้าถึงระบบการศึกษา สาธารณสุข และการพัฒนาโครงสร้างพื้นฐาน ให้กับประชาชนในพื้นที่ได้