



รายงานผลการติดตามและประเมินผล
แผนพัฒนาท้องถิ่น (พ.ศ. ๒๕๖๑ - ๒๕๖๕)
ปีงบประมาณ พ.ศ. ๒๕๖๒

ของ

องค์การบริหารส่วนตำบลนาขุม

โดยคณะกรรมการติดตามและประเมินผลแผนพัฒนาองค์การบริหารส่วนตำบลนาขุม

อำเภอบ้านโคก จังหวัดอุดรธานี

โทรศัพท์/โทรสาร ๐๕๕-๘๑๒๐๖๔





ประกาศองค์การบริหารส่วนตำบลนาขุม
เรื่อง รายงานผลการติดตามและประเมินผลแผนพัฒนาท้องถิ่น (พ.ศ. ๒๕๖๑ - ๒๕๖๕)
ประจำปีงบประมาณ พ.ศ. ๒๕๖๒

ตามระเบียบกระทรวงมหาดไทย ว่าด้วยการจัดทำแผนพัฒนาขององค์กรปกครองส่วนท้องถิ่น พ.ศ.๒๕๔๘ ซึ่งแก้ไขเพิ่มเติมถึง (ฉบับที่ ๓) พ.ศ.๒๕๖๑ ข้อ ๒๙ (๓) คณะกรรมการติดตามและประเมินผลแผนพัฒนาท้องถิ่น รายงานผลและเสนอความเห็นซึ่งได้จากการติดตามและประเมินผลแผนพัฒนาท้องถิ่นต่อผู้บริหารท้องถิ่น เพื่อให้ผู้บริหารท้องถิ่นเสนอต่อสภาท้องถิ่น และคณะกรรมการพัฒนาท้องถิ่น พร้อมทั้งประกาศผลการติดตามและประเมินผลแผนพัฒนาท้องถิ่น ให้ประชาชนในท้องถิ่นทราบในที่เปิดเผยภายใน สิบห้าวัน นับแต่วันรายงานผลและเสนอความเห็นดังกล่าว และต้องปิดประกาศไว้เป็นระยะเวลาไม่น้อยกว่า สามสิบวัน โดยอย่างน้อยปีละหนึ่งครั้งภายในเดือนธันวาคมของทุกปี

บัดนี้ ผู้บริหารได้รายงานผลการติดตามและประเมินผลต่อสภาท้องถิ่นและคณะกรรมการพัฒนาท้องถิ่นแล้ว และนายองค์การบริหารส่วนตำบลนาขุม ตามระเบียบกระทรวงมหาดไทย ว่าด้วยการจัดทำแผนพัฒนาขององค์กรปกครองส่วนท้องถิ่น พ.ศ. ๒๕๔๘ ข้อ ๓๐ (๕) ในวันที่ ๑๒ ธันวาคม พ.ศ. ๒๕๖๒ เป็นที่เรียบร้อยแล้ว จึงประกาศผลการติดตามและประเมินผลแผนพัฒนาท้องถิ่น ประจำปีงบประมาณ พ.ศ. ๒๕๖๒ ให้ทราบโดยทั่วกัน

ประกาศ ณ วันที่ ๑๙ เดือน ธันวาคม พ.ศ. ๒๕๖๒

(นางสกุลตรา บุตรี)

นายกองค์การบริหารส่วนตำบลนาขุม

คำนำ

ด้วยระเบียบกระทรวงมหาดไทย ว่าด้วยการจัดทำแผนพัฒนาขององค์กรปกครองส่วนท้องถิ่น พ.ศ. ๒๕๔๘ หมวด ๖ ข้อ ๒๙ และ ข้อ ๓๐ และที่แก้ไขเพิ่มเติมถึง (ฉบับที่ ๓) พ.ศ. ๒๕๖๑ ได้กำหนดให้มีการดำเนินการติดตามและประเมินผลแผนพัฒนาท้องถิ่นขององค์กรปกครองส่วนท้องถิ่น โดยคณะกรรมการติดตามและประเมินผลแผนพัฒนามีหน้าที่ดำเนินการติดตามและประเมินผลแผนพัฒนาขององค์กรปกครองส่วนท้องถิ่น ซึ่งคณะกรรมการจะต้องดำเนินการกำหนดแนวทาง วิธีการในการติดตามและประเมินผลแผนพัฒนา และคณะกรรมการติดตามและประเมินผลแผนพัฒนาท้องถิ่นจะต้องรายงานผลและเสนอความเห็นซึ่งได้จากการติดตามและประเมินผลแผนพัฒนาท้องถิ่นต่อผู้บริหารท้องถิ่น เพื่อให้ผู้บริหารท้องถิ่นเสนอต่อสภาท้องถิ่น และคณะกรรมการพัฒนาท้องถิ่น พร้อมทั้งประกาศผลการติดตามและประเมินผลแผนพัฒนาให้ประชาชนในท้องถิ่นทราบในที่เปิดเผยภายในสิบห้าวันนับแต่วันรายงานผลและเสนอความเห็นดังกล่าว และต้องปิดประกาศไว้เป็นระยะเวลาไม่น้อยกว่าสามสิบวันโดยอย่างน้อยปีละหนึ่งครั้งภายในเดือนธันวาคมของทุกปี ตามระเบียบกระทรวงมหาดไทย ว่าด้วยการจัดทำแผนพัฒนาขององค์กรปกครองส่วนท้องถิ่น พ.ศ. ๒๕๔๘ ข้อ ๒๙ (๓) ที่แก้ไขเพิ่มเติมโดยระเบียบกระทรวงมหาดไทย ว่าด้วยการจัดทำแผนพัฒนาขององค์กรปกครองส่วนท้องถิ่น (ฉบับที่ ๓) พ.ศ. ๒๕๖๑ ข้อ ๑๒

ดังนั้น เพื่อให้การติดตามและประเมินผลแผนถูกต้องตามระเบียบดังกล่าวและมีประสิทธิภาพ คณะกรรมการติดตามและประเมินผลแผนพัฒนาองค์การบริหารส่วนตำบลนาขุม จึงได้ดำเนินการติดตามและประเมินผลแผนพัฒนาองค์การบริหารส่วนตำบลนาขุม ปีงบประมาณ พ.ศ. ๒๕๖๒ เพื่อรายงานและเสนอความเห็นที่ได้จากการติดตามให้นายกององค์การบริหารส่วนตำบลนาขุมทราบ คณะกรรมการหวังเป็นว่ารายงานผลการติดตามฉบับนี้จะสามารถเป็นประโยชน์อย่างยิ่งในการพัฒนาองค์การบริหารส่วนตำบล สามารถแก้ไขปัญหาให้กับประชาชนได้ และประชาชนเกิดความพึงพอใจสูงสุด

คณะกรรมการติดตามและประเมินผลแผนพัฒนา
องค์การบริหารส่วนตำบลนาขุม

ส่วนที่ ๑

บทนำ

เนื่องด้วยพระราชบัญญัติสภาตำบลและองค์การบริหารส่วนตำบล พ.ศ. ๒๕๓๗ ที่แก้ไขเพิ่มเติมถึงฉบับที่ ๗ พ.ศ. ๒๕๖๒ และพระราชบัญญัติกำหนดแผนและขั้นตอนการกระจายอำนาจให้แก่องค์กรปกครองส่วนท้องถิ่น พ.ศ. ๒๕๔๒ ได้กำหนดให้องค์กรปกครองส่วนท้องถิ่นมีบทบาทและอำนาจหน้าที่ต่างๆ เพื่อประชาชน ทั้งในด้านโครงสร้างพื้นฐาน ด้านงานส่งเสริมคุณภาพชีวิต ด้านการจัดระเบียบชุมชน/สังคม และการรักษาความสงบเรียบร้อย ด้านการวางแผน การส่งเสริมการลงทุนพาณิชยกรรม และการท่องเที่ยว ด้านการบริหารจัดการ การอนุรักษ์ทรัพยากรธรรมชาติและสิ่งแวดล้อม ด้านศิลปวัฒนธรรม จารีตประเพณี และภูมิปัญญาท้องถิ่น แม้ว่าองค์กรปกครองส่วนท้องถิ่นจะมีอำนาจหน้าที่ แต่องค์กรปกครองส่วนท้องถิ่นส่วนใหญ่ยังคงมีทรัพยากรจำกัด ทั้งทรัพยากรบุคคล งบประมาณ และวัสดุอุปกรณ์ เพื่อให้การดำเนินงานขององค์กรเป็นไปอย่างมีประสิทธิภาพและประสิทธิผลมีความโปร่งใส และเกิดประโยชน์สูงสุดแก่ท้องถิ่นของตน จึงกำหนดให้องค์กรปกครองส่วนท้องถิ่น มีหน้าที่จัดทำแผนพัฒนาท้องถิ่นของตนเอง โดยให้จัดทำตามระเบียบกระทรวงมหาดไทย ว่าด้วยการจัดทำแผนพัฒนาขององค์กรปกครองส่วนท้องถิ่น พ.ศ. ๒๕๔๘ และที่แก้ไขเพิ่มเติมถึง (ฉบับที่ ๓) พ.ศ. ๒๕๖๑ ทั้งนี้ แผนพัฒนาท้องถิ่นจะต้องสอดคล้องกับแผนพัฒนาจังหวัด ยุทธศาสตร์การพัฒนาขององค์กรปกครองส่วนท้องถิ่นในเขตจังหวัด แผนพัฒนาอำเภอ แผนพัฒนาตำบล แผนพัฒนาหมู่บ้านหรือแผนชุมชน อันมีลักษณะเป็นการกำหนดรายละเอียดแผนงาน จึงต้องมีการกำหนดยุทธศาสตร์การพัฒนาขององค์กรปกครองส่วนท้องถิ่นในเขตจังหวัดขึ้น ตามกระบวนการพิจารณาจากประชาคมท้องถิ่นระดับจังหวัด ร่วมกับคณะกรรมการพัฒนาองค์การบริหารส่วนจังหวัด คณะกรรมการประสานแผนพัฒนาท้องถิ่นระดับจังหวัด ผู้แทนองค์กรปกครองส่วนท้องถิ่นในเขตจังหวัด ร่วมกันจัดทำ ทบทวน หรือเปลี่ยนแปลงยุทธศาสตร์การพัฒนาขององค์กรปกครองส่วนท้องถิ่นในเขตจังหวัด เพื่อให้การจัดทำแผนพัฒนาขององค์กรปกครองส่วนท้องถิ่นเกิดประสิทธิภาพ ประสิทธิผล โดยนำยุทธศาสตร์การพัฒนาขององค์กรปกครองส่วนท้องถิ่นในเขตจังหวัดไปใช้เป็นแนวทางในการจัดทำแผนพัฒนาท้องถิ่นของตนเองได้ต่อไป และเพื่อให้สามารถบูรณาการกับแผนพัฒนาจังหวัด แผนปฏิบัติราชการประจำปีของจังหวัดและตอบสนองความต้องการของประชาชนอันจะนำไปสู่การจัดทำงบประมาณ ที่มีประสิทธิภาพในท้องถิ่นได้อย่างแท้จริง เป็นเครื่องมือในการพัฒนาท้องถิ่นให้เข้มแข็ง เกิดประโยชน์สูงสุดต่อประชาชนในท้องถิ่น

ดังนั้น องค์กรปกครองส่วนท้องถิ่น จึงต้องกำหนดยุทธศาสตร์การพัฒนาขององค์กรปกครองส่วนท้องถิ่นให้สอดคล้องยุทธศาสตร์การพัฒนาขององค์กรปกครองส่วนท้องถิ่นในเขตจังหวัด เพื่อนำไปสู่การบูรณาการร่วมกัน ให้เกิดความสอดคล้องกับแผนพัฒนาจังหวัด สามารถเชื่อมโยงไปสู่แผนพัฒนากลุ่มจังหวัด แผนพัฒนาภาค แผนพัฒนาเศรษฐกิจและสังคมแห่งชาติ ฉบับที่ ๑๒ แผนยุทธศาสตร์ชาติ ๒๐ ปี ไทยแลนด์ ๔.๐ และในการจัดทำแผนพัฒนาท้องถิ่น จึงจำเป็นต้องมีการกำหนดแผนพัฒนาที่สามารถตอบสนองต่อการทำงานเพื่อพัฒนาท้องถิ่นและสามารถบ่งชี้ความสำเร็จของแผนได้ด้วยเหตุผลที่มีการวางแผนมีความสำคัญ ๕ ประการ คือ

- ๑) เป็นการลดความไม่แน่นอนและปัญหาความยุ่งยากซับซ้อนที่จะเกิดขึ้นในอนาคต
- ๒) ทำให้เกิดการยอมรับแนวความคิดใหม่ๆ เข้ามาในองค์กร
- ๓) ทำให้การดำเนินการขององค์กรบรรลุเป้าหมายที่ปรารถนา
- ๔) เป็นการลดความสูญเปล่าของหน่วยงานที่ซับซ้อน และ
- ๕) ทำให้เกิดความแจ่มชัดในการดำเนินงาน

ดังนั้น การวางแผนคือ ความพยายามที่เป็นระบบ (System attempt) เพื่อตัดสินใจเลือกแนวทางปฏิบัติที่ดีที่สุดสำหรับอนาคต เพื่อให้องค์การบรรลุผลที่ปรารถนา จากที่กล่าวมาข้างต้น แม้ว่าองค์กรปกครองส่วนท้องถิ่นจะมีแผนพัฒนาท้องถิ่นที่ดีเท่าไรก็ตาม แต่หากไม่สามารถบังคับถึงผลการดำเนินงานที่เกิดขึ้นได้ ก็ไม่สามารถที่จะบ่งบอกความสำเร็จของแผนพัฒนาท้องถิ่นได้ เพราะฉะนั้น จึงต้องมีการติดตามและประเมินผลแผนพัฒนาท้องถิ่น อันเป็นเครื่องมือที่สำคัญประการหนึ่งที่จะให้องค์กรปกครองส่วนท้องถิ่นสามารถดำเนินงานได้ตามเป้าหมายที่วางไว้ ตามระเบียบกระทรวงมหาดไทย ว่าด้วยการจัดทำแผนพัฒนาขององค์กรปกครองส่วนท้องถิ่น พ.ศ. ๒๕๔๘ และที่แก้ไขเพิ่มเติมถึง (ฉบับที่ ๓) พ.ศ. ๒๕๖๑ ทั้งนี้ องค์การบริหารส่วนตำบลวังโพธิ์ ได้จัดทำแผนพัฒนาท้องถิ่นสี่ปี (พ.ศ.๒๕๖๑ - ๒๕๖๔) และแก้ไข เพิ่มเติม เปลี่ยนแปลงไปแล้ว แต่ต่อมาได้ดำเนินการทบทวนแผนพัฒนาท้องถิ่น (พ.ศ. ๒๕๖๑ - ๒๕๖๕) ตามหนังสือกระทรวงมหาดไทย ด่วนที่สุด ที่ มท ๐๘๑๐.๓/ว ๒๙๓๑ ลงวันที่ ๑๕ พฤษภาคม ๒๕๖๒ เรื่อง ชักซ้อมแนวทางการทบทวนแผนพัฒนาท้องถิ่น (พ.ศ. ๒๕๖๑ - ๒๕๖๕) ขององค์กรปกครองส่วนท้องถิ่น และได้ประกาศใช้ไปเมื่อวันที่ ๑๔ มิถุนายน พ.ศ. ๒๕๖๒ เพราะฉะนั้น องค์การบริหารส่วนตำบลวังโพธิ์ จะต้องดำเนินการติดตามและประเมินผลแผนพัฒนาท้องถิ่นดังกล่าว ซึ่งประกอบไปด้วย

๑. ติดตามและประเมินผลแผนพัฒนาท้องถิ่น ตามแนวทางการพิจารณาการติดตามและประเมินผลยุทธศาสตร์ และตามแนวทางการพิจารณาการติดตามและประเมินผลโครงการ เพื่อความสอดคล้องแผนพัฒนาท้องถิ่น (พ.ศ. ๒๕๖๑ - ๒๕๖๕) โดยคณะกรรมการติดตามและประเมินผลแผนพัฒนาท้องถิ่น จะต้องดำเนินการให้คะแนนตามเกณฑ์ที่กำหนดไว้ ซึ่งเป็นส่วนหนึ่งของการติดตามและประเมินผลแผนพัฒนา โดยดำเนินการให้แล้วเสร็จภายในหกสิบวัน นับแต่วันที่ประกาศใช้ขบประมาณรายจ่ายรายละเอียดแนวทางการพิจารณาตามหนังสือกระทรวงมหาดไทย ด่วนที่สุด ที่ มท ๐๘๑๐.๓/ว ๒๙๓๑ ลงวันที่ ๑๕ พฤษภาคม ๒๕๖๒ เรื่อง ชักซ้อมแนวทางการทบทวนแผนพัฒนาท้องถิ่น (พ.ศ. ๒๕๖๑ - ๒๕๖๕) ขององค์กรปกครองส่วนท้องถิ่น ทั้งนี้ ข้อบัญญัติขบประมาณรายจ่าย ประจำปีงบประมาณ พ.ศ. ๒๕๖๓ ขององค์การบริหารส่วนตำบลนาขุม ได้ประกาศใช้เมื่อวันที่ ๑๗ กันยายน พ.ศ. ๒๕๖๒

๒. ติดตามและประเมินผลแผนพัฒนาท้องถิ่น (พ.ศ. ๒๕๖๑ - ๒๕๖๔) ปีงบประมาณ พ.ศ. ๒๕๖๒ เพื่อรายงานผลและเสนอความเห็นซึ่งได้จากการติดตามและประเมินผลแผนพัฒนาท้องถิ่นต่อผู้บริหารท้องถิ่น เพื่อให้ผู้บริหารท้องถิ่นเสนอต่อสภาท้องถิ่น และคณะกรรมการพัฒนาท้องถิ่น พร้อมทั้งประกาศผลการติดตามและประเมินผลแผนพัฒนาให้ประชาชนในท้องถิ่นทราบในที่เปิดเผยภายในสิบห้าวันนับแต่วันรายงานผลและเสนอความเห็นดังกล่าว และต้องปิดประกาศไว้เป็นระยะเวลาไม่น้อยกว่าสามสิบวันโดยอย่างน้อยปีละหนึ่งครั้งภายในเดือนธันวาคมของทุกปี

จากเหตุผลดังกล่าว องค์การบริหารส่วนตำบลนาขุม จึงต้องดำเนินการติดตามและประเมินผลแผนพัฒนา ปีงบประมาณ พ.ศ. ๒๕๖๒ ขึ้น ตามระเบียบกระทรวงมหาดไทย ว่าด้วยการจัดทำแผนพัฒนาขององค์กรปกครองส่วนท้องถิ่น พ.ศ. ๒๕๔๘ หมวด ๖ ข้อ ๒๙ ดังนี้

- (๑) กำหนดแนวทาง วิธีการในการติดตามและประเมินผลแผนพัฒนา
- (๒) ดำเนินการติดตามและประเมินผลแผนพัฒนา
- (๓) รายงานผลและเสนอความเห็นซึ่งได้จากการติดตามและประเมินผลแผนพัฒนาท้องถิ่นต่อผู้บริหารท้องถิ่น เพื่อให้ผู้บริหารท้องถิ่นเสนอต่อสภาท้องถิ่น และคณะกรรมการพัฒนาท้องถิ่น พร้อมทั้งประกาศผลการติดตามและประเมินผลแผนพัฒนาให้ประชาชนในท้องถิ่นทราบในที่เปิดเผยภายในสิบห้าวันนับแต่วันรายงานผลและเสนอความเห็นดังกล่าว และต้องปิดประกาศไว้เป็นระยะเวลาไม่น้อยกว่าสามสิบวันโดยอย่างน้อยปีละหนึ่งครั้งภายในเดือนธันวาคมของทุกปี (แก้ไขเพิ่มเติมโดยระเบียบกระทรวงมหาดไทย ว่าด้วยการจัดทำแผนพัฒนาขององค์กรปกครองส่วนท้องถิ่น (ฉบับที่ ๓) พ.ศ. ๒๕๖๑ ข้อ ๑๒)

๑. ความหมายของการติดตามและประเมินผลแผนพัฒนา

“ระบบติดตาม” เป็นเครื่องมือสำคัญที่ช่วยในการปรับปรุงประสิทธิภาพในการดำเนินงาน รวมถึง “ระบบประเมินผล” ที่คอยเป็นตัวบ่งชี้ว่า ผลจากการดำเนินงานเป็นไปตามหรือบรรลุตามเป้าหมายหรือไม่อย่างไร เพื่อนำข้อมูลดังกล่าวมาใช้ในการปรับปรุง แก้ไข ขยายขอบเขต หรือแม้แต่ยุติการดำเนินงาน

การติดตามและการประเมินผลถือได้ว่าเป็นเครื่องมือที่จำเป็นในการปรับปรุงประสิทธิภาพของโครงการที่ดำเนินการอยู่โดยที่ “การติดตาม” (monitoring) หมายถึง กิจกรรมภายในโครงการซึ่งถูกออกแบบมา เพื่อให้ข้อมูลป้อนกลับ (feedback) เกี่ยวกับการดำเนินงานโครงการ ปัญหาที่กำลังเผชิญอยู่และประสิทธิภาพของวิธีการดำเนินงาน หากไม่มีระบบติดตามของโครงการแล้ว ย่อมส่งผลให้เกิดความล่าช้า ในการดำเนินงานให้ลุ่ลวง ค่าใช้จ่ายโครงการสูงเกินกว่าที่กำหนดไว้ กลุ่มเป้าหมายหลักของโครงการไม่ได้รับประโยชน์หรือได้รับน้อยกว่าที่ควรจะเป็น เกิดปัญหาในการควบคุมคุณภาพของการดำเนินงานเสียเวลาในการตรวจสอบความขัดแย้งในการปฏิบัติงานภายในหน่วยงานหรือระหว่างหน่วยงานกับกลุ่มเป้าหมายที่ได้รับประโยชน์จากโครงการในทางตรงกันข้ามหากโครงการมีระบบติดตามที่ดีแล้ว จะก่อให้เกิดประสิทธิภาพในการใช้ต้นทุน (cost-effective) ดำเนินงานด้านต่างๆ เป็นการให้ข้อมูลป้อนกลับเกี่ยวกับการบรรลุเป้าหมายของโครงการต่างๆ การระบุปัญหาที่เกิดขึ้นในโครงการและการเสนอทางแก้ปัญหา การติดตามดูความสามารถในการเข้าถึงโครงการของกลุ่มเป้าหมาย การติดตามดูประสิทธิภาพในการดำเนินงานของส่วนต่างๆ ในโครงการ และการเสนอวิธีการปรับปรุงการดำเนินงานโดยส่วนใหญ่แล้วผู้บริหารโครงการมักจะไม่ให้ความสำคัญกับการวางระบบติดตามโครงการ เนื่องจากว่าเป็นสิ่งที่ต้องใช้เทคนิคเชิงวิชาการค่อนข้างสูง จึงปล่อยให้เป็นที่ของหน่วยงานระดับสูงกว่าเป็นผู้ดำเนินการ นอกจากนี้ยังเสียค่าใช้จ่ายสูง และก่อให้เกิดความยุ่งยากซับซ้อนในทางปฏิบัติ อย่างไรก็ตามในความเป็นจริงแล้วขึ้นอยู่กับความจำเป็นและทรัพยากรที่มีอยู่ในแต่ละโครงการ เพราะฉะนั้นจะเห็นได้ว่าการวางระบบติดตามไม่จำเป็นที่จะต้องแบกรับภาระต้นทุนที่สูงหรือมีความซับซ้อนแต่อย่างใด บางโครงการมีระบบติดตามที่อาศัยพนักงาน ชั่วโมง (part-time) เพียงคนเดียว โดยมีหน้าที่จัดทำรายงานการติดตามประจำไตรมาส หรือในบางโครงการอาศัยพนักงานเต็มเวลา (full-time) เพียงจำนวนหนึ่งที่มีความเชี่ยวชาญในการทำการศึกษาดูตามเพื่อจะเลือกใช้วิธีติดตามที่ก่อให้เกิดประสิทธิภาพในการใช้ต้นทุนสูงสุดในส่วนของ “การประเมินผล” นั้น เป็นสิ่งหนึ่งที่สำคัญสำหรับการดำเนินการเช่นเดียวกับการติดตาม เพราะผลที่ได้จากการประเมินจะใช้ในการปรับปรุง แก้ไข การขยายขอบเขต หรือการยุติการดำเนินการซึ่งขึ้นอยู่กับวัตถุประสงค์ของการประเมิน การประเมินผลแผนงานจึงเป็นสิ่งที่บ่งชี้ว่าแผนงานที่กำหนดไว้ได้มีการปฏิบัติหรือไม่ อย่างไร อันเป็นตัวชี้วัดว่าแผนหรือโครงการที่ได้

ดำเนินการไปแล้วนั้นให้ผลเป็นอย่างไร นำไปสู่ความสำเร็จตามแผนงานที่กำหนดไว้หรือไม่ อีกทั้งการติดตามและประเมินผลยังเป็นการตรวจสอบดูว่ามีความสอดคล้องกับการใช้ทรัพยากร (งบประมาณ) เพียงใด ซึ่งผลที่ได้จาก

การติดตามและประเมินผลถือเป็นข้อมูลย้อนกลับ (feedback) ที่สามารถนำไปในการปรับปรุงและการตัดสินใจต่อไป นอกจากนี้การประเมินผลยังถือเป็นกระบวนการตัดสินใจคุณค่าและการตัดสินใจอย่างมีหลักการ โดยใช้ข้อมูลที่เกี่ยวข้อง

ดังนั้น การติดตามและประเมินผลจึงเป็นกลไกในการตรวจสอบการทำงานขององค์กรปกครองส่วนท้องถิ่นเพื่อให้เกิดความโปร่งใส เป็นเข็มทิศที่จะชี้ได้ว่าการพัฒนาท้องถิ่นจะไปทิศทางใดจะดำเนินการต่อหรือยุติโครงการต่างๆ เป็นกลไกของการขับเคลื่อนเสริมสร้างระบอบประชาธิปไตยในท้องถิ่น เพราะว่าการดำเนินการใดๆ ของหน่วยงานหรือองค์กรปกครองส่วนท้องถิ่นเมื่อมีการประเมินผลในสิ่งที่วางแผนไว้แล้วและที่ได้จัดทำเป็นงบประมาณรายจ่ายได้รับการตรวจสอบติดตามโดยคณะกรรมการที่ถูกจัดตั้งขึ้นก็ตามหรือจากการติดตามการประเมินผลโดยหน่วยงานภาครัฐ ภาคเอกชน ภาคประชาสังคม สมาชิกสภาท้องถิ่น ประชาชนในท้องถิ่นล้วนเป็นกระบวนการมีส่วนร่วมเพื่อให้เกิดความโปร่งใส เป็นกระบวนการที่บอกถึงการบรรลุเป้าหมายขององค์กรปกครองส่วนท้องถิ่น ซึ่งอาจจะเป็นผลผลิต การบริการหรือความพึงพอใจซึ่งเกิดจากกระบวนการวางแผน

การวางแผนพัฒนาท้องถิ่น เป็นการประเมินประสิทธิภาพประสิทธิผลของการดำเนินโครงการกิจกรรม ซึ่งเป็นการประเมินทั้งแผนงาน นโยบายขององค์กรและประเมินผลการปฏิบัติงานของบุคคลในองค์กรว่าแผนยุทธศาสตร์และแนวทางที่ถูกกำหนดไว้ในรูปแบบของแผนนั้นดำเนินการบรรลุวัตถุประสงค์จริงหรือไม่ สนองตอบต่อความต้องการของประชาชนหรือผู้ที่มีส่วนได้เสียทุกฝ่ายหรือไม่ การติดตามและประเมินผลนี้ไม่ใช่การตรวจสอบเพื่อการจับผิด แต่เป็นเครื่องมือทดสอบผลการดำเนินงานเพื่อให้ทราบว่าจะผลที่เกิดขึ้นถูกต้องและเป็นไปตามวัตถุประสงค์มากน้อยเพียงไร เป็นการติดตามและประเมินผลยุทธศาสตร์การพัฒนา แผนพัฒนาสามปี ว่าเป็นไปตามความต้องการของประชาชนในท้องถิ่นหรือไม่ นโยบายสาธารณะที่กำหนดไว้ในรูปของการวางแผนแบบมีส่วนร่วมของประชาชนหรือการประชาคมท้องถิ่นได้ดำเนินการตามเป้าหมายที่กำหนดไว้หรือไม่ ระยะเวลาในการดำเนินการสอดคล้องกับงบประมาณและสภาพพื้นที่ของท้องถิ่นหรือไม่ การติดตามและประเมินผลเป็นการวัดระดับความสำเร็จหรือล้มเหลวของยุทธศาสตร์การพัฒนา แผนพัฒนาสามปี ซึ่งครอบคลุมถึงสิ่งแวดล้อมของนโยบาย (environments or contexts) การประเมินปัจจัยนำเข้าหรือทรัพยากรที่ใช้โครงการ (input) การติดตามและประเมินผลกระบวนการนำนโยบายไปปฏิบัติ (implementation process) การประเมินผลผลิตนโยบาย (policy outputs) การประเมินผลลัพธ์นโยบาย (policy outcomes) และการประเมินผลกระทบนโยบาย (policy impacts) สิ่งที่จะได้รับหรือสนองตอบกลับ จากการติดตามและประเมินผลก็คือจะช่วยให้ผู้บริหารท้องถิ่นนำไปเป็นเครื่องมือในการปรับปรุงนโยบาย ยุทธศาสตร์การพัฒนา แผนพัฒนาท้องถิ่น และการเปลี่ยนแปลงของพื้นที่และนโยบายของรัฐบาลหรืออาจใช้เป็นเครื่องมือในการเลือกที่จะกระทำหรือไม่กระทำหรือยกเลิกโครงการในกรณีที่ไม่เกิดความคุ้มค่า ต่อประชาชนหรือประชาชนไม่พึงพอใจ ซึ่งการติดตามและประเมินผลนี้มีทั้งในรูปของคณะกรรมการติดตามและประเมินผลแผน สมาชิกสภาท้องถิ่น ประชาชนในพื้นที่ องค์กรภาคประชาสังคมหรือองค์กรทางสังคม องค์กรเอกชน หน่วยงานราชการที่มีหน้าที่กำกับดูแลหน่วยงานราชการอื่นๆ และที่สำคัญที่สุดคือผู้รับผิดชอบโครงการโดยตรง

ความสำคัญของการติดตามและประเมินผลแผนเป็นเครื่องมือสำคัญในการทดสอบการดำเนินงานตามภารกิจขององค์กรปกครองส่วนท้องถิ่นว่าดำเนินการได้ตามเป้าหมายที่กำหนดไว้หรือไม่ ทำให้ทราบและกำหนดทิศทางการพัฒนาได้อย่างเป็นรูปธรรม และเกิดความชัดเจนที่ทำให้ทราบถึงจุดแข็ง (strengths) จุดอ่อน (weaknesses) โอกาส (opportunities) ปัญหาหรืออุปสรรค (threats) ของแผนพัฒนา โครงการ กิจกรรมต่างๆ ซึ่งอาจเกิดจากองค์กร บุคลากร สภาพพื้นที่และผู้มีส่วนเกี่ยวข้องเพื่อนำไปสู่การปรับปรุงแผนงานให้เกิดความสอดคล้องกับสภาพแวดล้อมในสังคมภายใต้ความต้องการและความพึงพอใจของประชาชนและนำไปสู่การวางแผนการพัฒนาในปีต่อไป เพื่อให้เกิดผลสัมฤทธิ์เชิงคุณค่าในกิจการสาธารณะมากที่สุดและเมื่อพบจุดแข็ง ก็ต้องเร่งรีบดำเนินการและจะต้องมีความสุขรอบคอบในการดำเนินการ ขยายโครงการ งานต่างๆ ที่เป็นจุดแข็งและพึงรอโอกาสในการเสริมสร้างให้เกิดจุดแข็งนี้ และเมื่อพบจุดแข็ง ก็ต้องเร่งรีบดำเนินการและจะต้องตั้งรับให้มั่นรอโอกาสที่จะดำเนินการและตั้งมั่นอย่างสุขุมรอบคอบพยายามลดถอยสิ่งที่เป็นปัญหาและอุปสรรคลงไป เมื่อพบจุดอ่อนต้องหยุดและลดถอยปัญหาลงให้ได้ ดำเนินการปรับปรุงให้ดีขึ้น ตั้งรับให้มั่นเพื่อรอโอกาสและสุดท้ายเมื่อมีโอกาสก็จะต้องใช้พันธมิตรให้เกิดประโยชน์เพื่อดำเนินการขยายแผนงาน โครงการ งานต่างๆ พร้อมการปรับปรุงและเร่งรีบดำเนินการสิ่งเหล่านี้จะถูกค้นพบเพื่อให้เกิดการพัฒนาท้องถิ่น โดยการติดตามและประเมินผลซึ่งส่งผลให้เกิดกระบวนการพัฒนาท้องถิ่นอย่างเข้มแข็งและมีความยั่งยืน เป็นไปตามเป้าประสงค์ที่ตั้งไว้ได้อย่างดียิ่ง

๓. วัตถุประสงค์ของการติดตามและประเมินผลแผนพัฒนา

- ๑) เพื่อปรับปรุงประสิทธิภาพการจัดการและการบริหาร
- ๒) เพื่อการปรับปรุงแผนงาน
- ๓) เพื่อประเมินความเหมาะสมของการเปลี่ยนแปลงที่เกิดขึ้นกับโครงการ
- ๔) เพื่อระบุแนวทางที่จะปรับปรุงมาตรการที่จะนำไปใช้ให้เหมาะสม
- ๕) เพื่อความกระฉับกระชวยของแผนงาน
- ๖) เพื่อการพัฒนาแผนงาน
- ๗) เพื่อตอบสนองความต้องการของผู้ให้การสนับสนุนทางการเงิน
- ๘) เพื่อทดสอบแนวความคิดริเริ่มในการแก้ไขปัญหาของท้องถิ่น
- ๙) เพื่อการตัดสินใจที่จะขยายโครงการหรือยุติโครงการ

๔. ขั้นตอนการติดตามและประเมินผลแผนพัฒนา

ขั้นตอนที่ ๑

แต่งตั้งคณะกรรมการติดตามและประเมินผลแผนพัฒนาท้องถิ่น ตามระเบียบกระทรวงมหาดไทย ว่าด้วยการจัดทำแผนพัฒนาขององค์กรปกครองส่วนท้องถิ่น พ.ศ. ๒๕๔๘ ข้อ ๒๘ ดังนี้
ให้ผู้บริหารท้องถิ่นแต่งตั้งคณะกรรมการติดตามและประเมินผลแผนพัฒนาท้องถิ่น ประกอบด้วย

- ๑) สมาชิกสภาท้องถิ่นที่สภาท้องถิ่นคัดเลือกจำนวนสามคน
- ๒) ผู้แทนประชาคมท้องถิ่นที่ประชาคมท้องถิ่นคัดเลือกจำนวนสองคน
- ๓) ผู้แทนหน่วยงานที่เกี่ยวข้องที่ผู้บริหารท้องถิ่นคัดเลือกจำนวนสองคน
- ๔) หัวหน้าส่วนการบริหารที่คัดเลือกกันเองจำนวนสองคน
- ๕) ผู้ทรงคุณวุฒิที่ผู้บริหารท้องถิ่นคัดเลือกจำนวนสองคน

โดยให้คณะกรรมการเลือกกรรมการหนึ่งคนทำหน้าที่ประธานคณะกรรมการและกรรมการอีกหนึ่งคนทำหน้าที่เลขานุการของคณะกรรมการ

กรรมการตาม (๑) (๒) (๓) (๔) และ (๕) ข้อ ๒๘ ให้มีวาระอยู่ในตำแหน่งคราวละสี่ปีและอาจได้รับการคัดเลือกอีกได้ (ซึ่งแก้ไขเพิ่มเติมโดยระเบียบกระทรวงมหาดไทย ว่าด้วยการจัดทำแผนพัฒนาขององค์กรปกครองส่วนท้องถิ่น (ฉบับที่ ๓) พ.ศ. ๒๕๖๑ ข้อ ๑๑) ตามระเบียบกระทรวงมหาดไทย ว่าด้วยการจัดทำแผนพัฒนาขององค์กรปกครองส่วนท้องถิ่น พ.ศ. ๒๕๔๘ หมวด ๖ ข้อ ๒๘ ซึ่งคณะกรรมการมีวาระอยู่ในตำแหน่งคราวละสองปี

ขั้นตอนที่ ๒

คณะกรรมการติดตามและประเมินผลแผนพัฒนาท้องถิ่น กำหนดแนวทาง วิธีการในการติดตามและประเมินผลแผนพัฒนา ตามระเบียบกระทรวงมหาดไทย ว่าด้วยการจัดทำแผนพัฒนาขององค์กรปกครองส่วนท้องถิ่น พ.ศ. ๒๕๔๘ ข้อ ๒๙ (๑)

ขั้นตอนที่ ๓

คณะกรรมการติดตามและประเมินผลแผนพัฒนาท้องถิ่น ดำเนินการติดตามและประเมินผลแผนพัฒนา ตามระเบียบกระทรวงมหาดไทย ว่าด้วยการจัดทำแผนพัฒนาขององค์กรปกครองส่วนท้องถิ่น พ.ศ. ๒๕๔๘ ข้อ ๒๙ (๒)

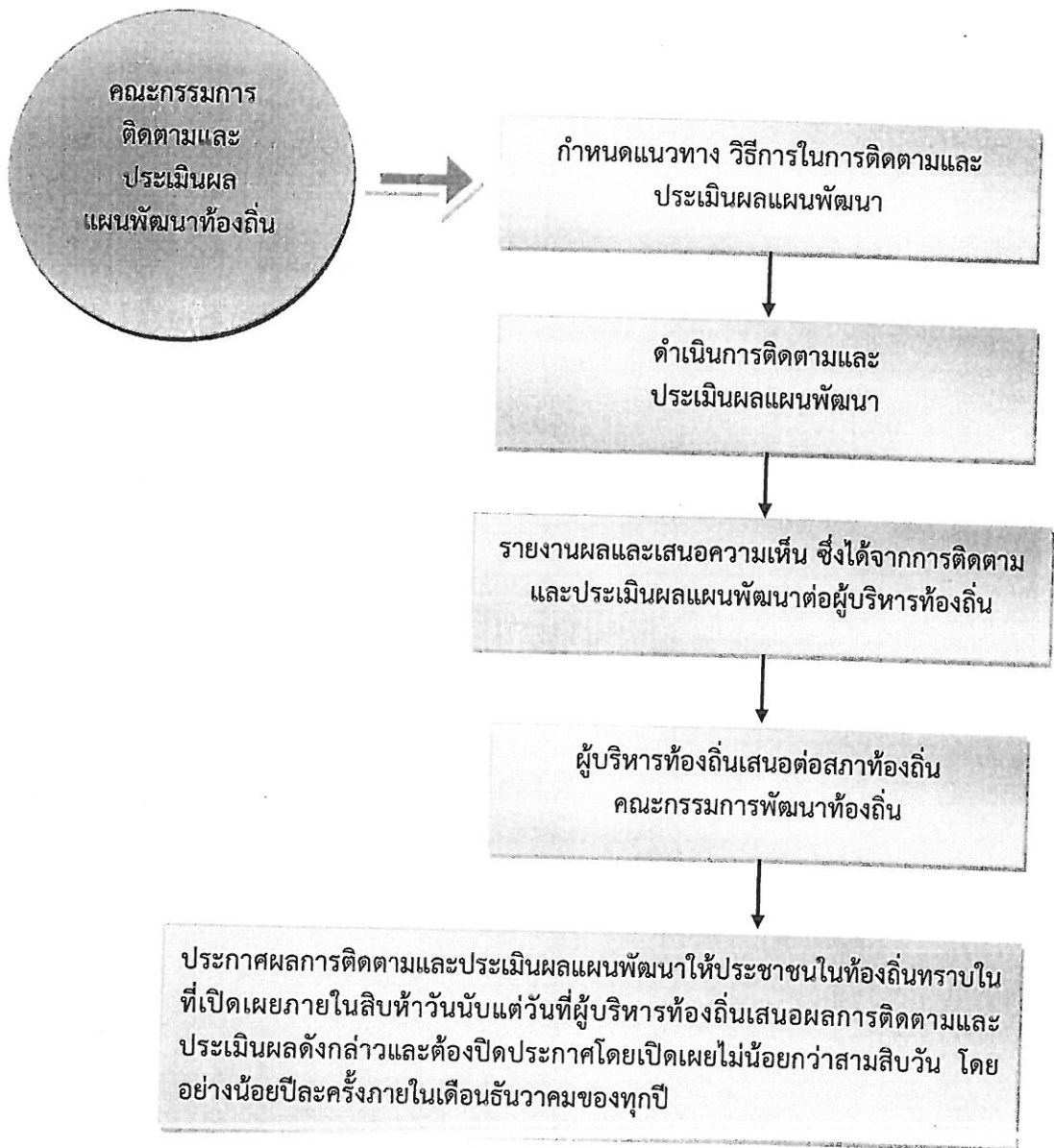
ขั้นตอนที่ ๔

คณะกรรมการติดตามและประเมินผลแผนพัฒนาท้องถิ่น รายงานผลและเสนอความเห็นซึ่งได้จากการติดตามและประเมินผลแผนพัฒนาท้องถิ่นต่อผู้บริหารท้องถิ่น เพื่อให้ผู้บริหารท้องถิ่นเสนอต่อสภาท้องถิ่น และคณะกรรมการพัฒนาท้องถิ่น พร้อมทั้งประกาศผลการติดตามและประเมินผลแผนพัฒนาให้ประชาชนในท้องถิ่นทราบในที่เปิดเผยภายในสิบห้าวันนับแต่วันรายงานผลและเสนอความเห็นดังกล่าว และต้องปิดประกาศไว้เป็นระยะเวลาไม่น้อยกว่าสามสิบวันโดยอย่างน้อยปีละหนึ่งครั้งภายในเดือนธันวาคมของทุกปี ตามระเบียบกระทรวงมหาดไทย ว่าด้วยการจัดทำแผนพัฒนาขององค์กรปกครองส่วนท้องถิ่น พ.ศ. ๒๕๔๘ ข้อ ๒๙ (๓) ที่แก้ไขเพิ่มเติมโดยระเบียบกระทรวงมหาดไทย ว่าด้วยการจัดทำแผนพัฒนาขององค์กรปกครองส่วนท้องถิ่น (ฉบับที่ ๓) พ.ศ. ๒๕๖๑ ข้อ ๑๒

ขั้นตอนที่ ๕

ผู้บริหารท้องถิ่นเสนอผลการติดตามและประเมินผลต่อสภาท้องถิ่น และคณะกรรมการพัฒนาท้องถิ่น พร้อมกันประกาศผลการติดตามและประเมินผลแผนพัฒนาให้ประชาชนในท้องถิ่นทราบในที่เปิดเผยภายในสิบห้าวันนับแต่วันที่ผู้บริหารท้องถิ่นเสนอผลการติดตามและประเมินผลดังกล่าวและต้องปิดประกาศโดยเปิดเผยไม่น้อยกว่าสามสิบวัน โดยอย่างน้อยปีละครั้งภายในเดือนธันวาคมของทุกปี ตามระเบียบกระทรวงมหาดไทย ว่าด้วยการจัดทำแผนพัฒนาขององค์กรปกครองส่วนท้องถิ่น พ.ศ. ๒๕๔๘ ข้อ ๓๐ (๕) ที่แก้ไขเพิ่มเติมโดยระเบียบกระทรวงมหาดไทย ว่าด้วยการจัดทำแผนพัฒนาขององค์กรปกครองส่วนท้องถิ่น (ฉบับที่ ๓) พ.ศ. ๒๕๖๑ ข้อ ๑๓

ผังขั้นตอนการดำเนินการติดตามและประเมินผลแผนพัฒนา



๕. กรอบและแนวทางในการติดตามและประเมินผลแผนพัฒนา

คณะกรรมการติดตามและประเมินผลแผนพัฒนา ได้กำหนดกรอบและแนวทางในการติดตามและประเมินผลแผนพัฒนาขององค์การบริหารส่วนตำบลนาขุม ตามระเบียบกระทรวงมหาดไทย ว่าด้วยการจัดทำแผนพัฒนาขององค์กรปกครองส่วนท้องถิ่น พ.ศ. ๒๕๔๘ และที่แก้ไขเพิ่มเติมถึง (ฉบับที่ ๓) พ.ศ. ๒๕๖๑ หนังสือกระทรวงมหาดไทย หนังสือกระทรวงมหาดไทย ด่วนที่สุด ที่ มท ๐๘๑๐.๓/ว ๒๙๓๑ ลงวันที่ ๑๕ พฤษภาคม ๒๕๖๒ เรื่อง ชักซ้อมแนวทางการทบทวนแผนพัฒนาท้องถิ่น (พ.ศ. ๒๕๖๑ - ๒๕๖๕) ขององค์กรปกครองส่วนท้องถิ่น ข้อ ๗ และคู่มือการติดตามและประเมินผลการจัดทำและแปลงแผนไปสู่การปฏิบัติขององค์กรปกครองส่วนท้องถิ่น (โดยกรมส่งเสริมการปกครองท้องถิ่นร่วมกับมหาวิทยาลัยธรรมศาสตร์) ดังนี้

๕.๑ กรอบเวลา (time & timeframe) ความสอดคล้อง (relevance) ความพอเพียง (adequacy) ความก้าวหน้า (progress) ประสิทธิภาพ (efficiency) ประสิทธิผล (effectiveness) ผลลัพธ์และผลผลิต (outcome and output) การประเมินผลกระทบการประเมินผลกระบวนการ (process evaluation) มีรายละเอียดดังนี้

(๑) กรอบเวลา (time & timeframe)

การดำเนินโครงการเป็นไปตามห้วงเวลาที่กำหนดเอาไว้ในแผนการดำเนินงานหรือไม่ และเป็นห้วงเวลาที่ดำเนินการเหมาะสมต่อถูกต้องหรือไม่ มีความล่าช้าเกิดขึ้นหรือไม่

(๒) ความสอดคล้อง (relevance)

มีความสอดคล้องกับแผนพัฒนาเศรษฐกิจและสังคมแห่งชาติ แผนการบริหารราชการแผ่นดิน ยุทธศาสตร์ประเทศ ค่านิยมหลักของคนไทย นโยบายของรัฐบาล ยุทธศาสตร์และนโยบายของคณะรักษาความสงบแห่งชาติ (คสช.) ยุทธศาสตร์การพัฒนากลุ่มจังหวัด ยุทธศาสตร์การพัฒนาจังหวัด ยุทธศาสตร์การพัฒนาดังต่อไปนี้ในเขตจังหวัด แผนพัฒนาอำเภอ แผนพัฒนาตำบล แผนชุมชน วิสัยทัศน์ พันธกิจ จุดมุ่งหมายเพื่อการพัฒนา แนวทางการพัฒนา นโยบายผู้บริหาร รวมทั้ง ปัญหา ความต้องการของประชาคมและชุมชน

(๓) ความพอเพียง (adequacy)

การบรรจุโครงการในแผนพัฒนาเป็นโครงการที่มีความจำเป็นต่อประชาชนในชุมชน สามารถแก้ไขปัญหาที่เกิดขึ้นได้ในชุมชน และสามารถดำเนินการได้ตามอำนาจหน้าที่ของท้องถิ่น โดยคำนึงถึงงบประมาณของท้องถิ่น

(๔) ความก้าวหน้า (Progress)

พิจารณาถึงความก้าวหน้าในอนาคตของท้องถิ่น โดยพิจารณา

๑) ด้านโครงสร้างพื้นฐาน

มีโครงสร้างพื้นฐานที่ดี มีถนนในการสัญจรไปมาได้สะดวก ปลอดภัย ประชาชนมีน้ำใช้ในการอุปโภค-บริโภคทั่วครัวเรือน ประชาชนมีไฟฟ้าใช้ครบทุกครัวเรือน และมีไฟฟ้าสาธารณะครบทุกจุด มีแหล่งน้ำในการเกษตรพอเพียง

๒) ด้านงานส่งเสริมคุณภาพชีวิต

เด็กได้รับการศึกษาขั้นพื้นฐานทุกคน ผู้สูงอายุ ผู้พิการ ผู้ป่วยเอดส์ ผู้ด้อยโอกาสได้รับการดูแลอย่างทั่วถึงกลุ่มอาชีพมีความแข็งแรง โรครัดต่อ โรคระบาด โรคอุบัติใหม่ลดลง สภาพความเป็นอยู่ดีขึ้น มีที่อยู่อาศัยที่มีสภาพมั่นคงแข็งแรง ประชาชนมีสุขภาพร่างกายแข็งแรง

๓) ด้านการจัดระเบียบชุมชนและการรักษาความสงบเรียบร้อย

ประชาชนได้รับความปลอดภัยในชีวิตและทรัพย์สิน ชุมชนปลอดภัยเสถียร ปลอดภัยการพนัน อบายมุข การทะเลาะวิวาท

๔) ด้านเศรษฐกิจ พาณิชยกรรมและการท่องเที่ยว

มีการขยายตัวทางเศรษฐกิจ การพาณิชยกรรมเพิ่มมากขึ้น มีการท่องเที่ยวในท้องถิ่นเพิ่มมากขึ้น ประชาชนมีรายได้เพิ่มขึ้นและเพียงพอในการดำรงชีวิต

๕) ด้านทรัพยากรธรรมชาติและสิ่งแวดล้อม

ทรัพยากรธรรมชาติไม่ถูกทำลาย สภาพแวดล้อมในชุมชนดีขึ้น ปราศจากมลภาวะที่เป็นพิษ ขยะในชุมชนลดลงและถูกกำจัดอย่างเหมาะสม ปริมาณน้ำเสียลดลง การระบายน้ำดีขึ้น

๖) ด้านศิลปะ วัฒนธรรม จารีตประเพณีและภูมิปัญญาท้องถิ่น

ศิลปะ วัฒนธรรม จารีตประเพณีและภูมิปัญญาท้องถิ่นท้องถิ่นยังคงอยู่และได้รับการส่งเสริมอนุรักษ์สืบทอดต่อไป ประชาชน เด็กและเยาวชนในท้องถิ่นมีจิตสำนึก เกิดความตระหนักและเข้ามามีส่วนร่วมในการอนุรักษ์ พื้นฟู และสืบสานภูมิปัญญาและคุณค่าความหลากหลายทางวัฒนธรรม ทั้งที่เป็นชีวิต ค่านิยมที่ดีงาม และความเป็นไทย รวมทั้งได้เรียนรู้ความสำคัญ รู้จักวิถีชีวิต รู้ถึงคุณค่าของประวัติศาสตร์ในท้องถิ่น ความเป็นมาและวัฒนธรรมประเพณีของท้องถิ่น อันจะสร้างความภูมิใจและจิตสำนึกในการรักษาวัฒนธรรมประเพณีของท้องถิ่นสืบไป

(๕) ประสิทธิภาพ (efficiency)

ติดตามและประเมินโครงการที่ดำเนินการว่าสามารถดำเนินการได้บรรลุวัตถุประสงค์หรือไม่ มีผลกระทบเกิดขึ้นหรือไม่ ผู้เข้าร่วมโครงการมีความพึงพอใจหรือไม่ การดำเนินโครงการสามารถแก้ไขปัญหาของชุมชนได้หรือไม่ งบประมาณถูกใช้ไปอย่างประหยัดและคุ้มค่า ทรัพย์สินของ เช่น วัสดุ อุปกรณ์ ครุภัณฑ์ ถูกใช้ไปอย่างคุ้มค่า มีการบำรุงรักษาและซ่อมแซม มีการปรับปรุงหรือไม่

(๖) ประสิทธิภาพ (effectiveness)

ประชาชนมีความพึงพอใจมากน้อยเพียงใด ปัญหาของชุมชนประชาชนได้รับการแก้ไขหรือไม่ มีผลกระทบต่อประชาชนในชุมชนหรือไม่

(๗) ผลลัพธ์และผลผลิต (outcome and output)

ประชาชน ชุมชน ได้รับอะไรจากการดำเนินโครงการของเทศบาล ซึ่งส่งผลไปถึงการพัฒนาจังหวัด ภูมิภาคและระดับประเทศ

(๘) การประเมินผลกระทบการประเมินผลกระบวนการ (process evaluation)

เป็นการประเมินถึงผลกระทบต่อชุมชนและสังคมและหน่วยงานที่เกี่ยวข้อง โดยพิจารณาถึงผลกระทบต่อสุขภาพของประชาชน สังคม สภาพแวดล้อม สิ่งแวดล้อม ธรรมชาติ เศรษฐกิจว่ามีผลกระทบเกิดขึ้นอย่างไร สาเหตุจากอะไร ประเมินผลกระบวนการดำเนินงานโครงการ กระบวนการเหมาะสม ถูกต้องหรือไม่

๕.๒ การวิเคราะห์สภาพแวดล้อมของท้องถิ่น

คณะกรรมการติดตามและประเมินผลแผนพัฒนา ดำเนินการวิเคราะห์สภาพแวดล้อมท้องถิ่นในระดับชุมชนและทั้งในเขตองค์กรปกครองส่วนท้องถิ่น และรวมทั้งตำบล อำเภอ เนื่องจากในเขตเทศบาลนั้นมีหมู่บ้านที่บางส่วนหรือและส่วนใหญ่อยู่ในเขตเทศบาลและเขต อปท.ข้างเคียง ซึ่งมีปฏิสัมพันธ์ซึ่งกันและกันกับสภาพแวดล้อมภายใต้สังคมที่เป็นทั้งระบบเปิดมากกว่าระบบปิดในปัจจุบัน โดยการวิเคราะห์สภาพแวดล้อมเป็นการวิเคราะห์สภาพแวดล้อมทั้งภายนอกและภายใน ดังนี้

(๑) การวิเคราะห์สภาพแวดล้อมภายนอก

คณะกรรมการติดตามและประเมินผลแผนพัฒนา ดำเนินการวิเคราะห์สภาพแวดล้อมภายนอก เป็นการตรวจสอบ ประเมินและกรองปัจจัยหรือข้อมูลจากสภาพแวดล้อมภายนอกที่มีผลกระทบต่อท้องถิ่น เช่น สภาพเศรษฐกิจ เทคโนโลยี การเมือง กฎหมาย สังคม สิ่งแวดล้อม วิเคราะห์เพื่อให้เกิดการ บูรณาการ (integration) ร่วมกันกับองค์กรปกครองส่วนท้องถิ่น หน่วยงานราชการหรือรัฐวิสาหกิจ การวิเคราะห์สภาพภายนอกนี้ เป็นการระบุถึงโอกาสและอุปสรรคที่จะต้องดำเนินการและแก้ไขปัญหาที่เกิดขึ้น

(๒) การวิเคราะห์สภาพแวดล้อมภายใน

เป็นการตรวจสอบ ประเมินและกรองปัจจัยหรือข้อมูลจากสภาพแวดล้อมในท้องถิ่น ปัจจัยใดเป็นจุดแข็งหรือจุดอ่อนที่องค์กรปกครองส่วนท้องถิ่นจะแสวงหาโอกาสพัฒนาและหลีกเลี่ยงอุปสรรคที่อาจเกิดขึ้นได้ ซึ่งการติดตามและประเมินผลโดยกำหนดให้มีการวิเคราะห์สภาพแวดล้อมภายใน สามารถทำได้หลายแนวทาง เช่น การวิเคราะห์ห่วงโซ่แห่งคุณค่าภายในท้องถิ่น (value-chain analysis) การวิเคราะห์ปัจจัยภายในตามสายงาน (scanning functional resources) เป็นการวิเคราะห์ ตรวจสอบ ติดตามองค์กรปกครองส่วนท้องถิ่นเพื่อวิเคราะห์ถึงจุดแข็งและจุดอ่อน

๕.๓ การติดตามประเมินผลแผนพัฒนา

➤ ติดตามและประเมินผลยุทธศาสตร์และโครงการตามแนวทางการพิจารณาการติดตามและประเมินผลยุทธศาสตร์ และตามแนวทางการพิจารณาการติดตามและประเมินผลโครงการ เพื่อความสอดคล้องแผนพัฒนาท้องถิ่น (พ.ศ. ๒๕๖๑ - ๒๕๖๕)

➤ ติดตามและประเมินผลแผนพัฒนาท้องถิ่น (พ.ศ. ๒๕๖๑ - ๒๕๖๕) ปีงบประมาณ พ.ศ. ๒๕๖๒ รวมทั้งที่เปลี่ยนแปลง และเพิ่มเติม

๕.๔ ดำเนินการตรวจสอบในระหว่างการดำเนินโครงการพัฒนาและกิจกรรมที่ดำเนินการจริงทั้งหมดในพื้นที่ขององค์กรปกครองส่วนท้องถิ่นประจำปีงบประมาณนั้น ว่าสามารถเป็นไปตามเป้าหมายที่ตั้งไว้หรือไม่

๕.๕ สรุปผลการดำเนินโครงการในแผนพัฒนา

๕.๖ สรุปผลการประเมินความพึงพอใจ

๕.๗ เปรียบเทียบผลการดำเนินงานในปีที่ผ่านมาและปีปัจจุบัน

๕.๘ เสนอแนะความคิดเห็นที่ได้จากการติดตามและประเมินผล

๖. ระเบียบ วิธีการในการติดตามและประเมินผลแผนพัฒนา

ระเบียบ วิธีในการติดตามและประเมินผล วิธีการในการติดตามและประเมินผลแผนพัฒนา ซึ่งต้องกำหนดวิธีการติดตามและประเมิน กำหนดช่วงเวลาในการติดตามและประเมินผล โดยมีองค์ประกอบที่สำคัญ ๒ ประการ ดังนี้

๖.๑ ระเบียบในการติดตามและประเมินผลแผนพัฒนา ระเบียบวิธีในการติดตามและประเมินผลแผนพัฒนา มีองค์ประกอบ ๔ ประการ ดังนี้

(๑) ผู้เข้าร่วมติดตามและประเมินผล ได้แก่ คณะกรรมการติดตามและประเมิน ผู้รับผิดชอบแผนพัฒนา สมาชิกสภา ประชาชนในท้องถิ่น ผู้มีส่วนเกี่ยวข้อง และผู้มีส่วนได้เสีย (stakeholders) ในท้องถิ่น ผู้รับผิดชอบโครงการ

(๒) ขั้นตอนในการติดตามและประเมินผล (รายละเอียดตามหัวข้อที่ ๓ ข้างต้น)

(๓) หารระยะเวลาในการติดตามและประเมินผล

คณะกรรมการต้องดำเนินการติดตามรายงานผลและเสนอความเห็นซึ่งได้จากการติดตามและประเมินผลแผนพัฒนาท้องถิ่นต่อผู้บริหารท้องถิ่น เพื่อให้ผู้บริหารท้องถิ่นเสนอต่อสภาท้องถิ่น และคณะกรรมการพัฒนาท้องถิ่น พร้อมทั้งประกาศผลการติดตามและประเมินผลแผนพัฒนาให้ประชาชนในท้องถิ่นทราบในที่เปิดเผยภายในสิบห้าวันนับแต่วันรายงานผลและเสนอความเห็นดังกล่าว และต้องปิดประกาศไว้เป็นระยะเวลาไม่น้อยกว่าสามสิบวันโดยอย่างน้อยปีละหนึ่งครั้งภายในเดือนธันวาคมของทุกปี

(๔) เครื่องมือ อันได้แก่

เครื่องมือ อุปกรณ์ สิ่งที่ใช้เป็นสื่อสำหรับการติดตามและประเมินผล เพื่อใช้ในการรวบรวมข้อมูลแผนพัฒนาที่ได้กำหนดขึ้น ซึ่งมีผลต่อการพัฒนาท้องถิ่น ข้อมูลดังกล่าวเป็นได้ทั้งข้อมูลเชิงปริมาณ และข้อมูลเชิงคุณภาพ มีความจำเป็นและสำคัญในการนำมาหาค่าและผลของประโยชน์ที่ได้รับจากแผนพัฒนา เป็นแบบสอบถาม แบบวัดคุณภาพแผน แบบติดตามและประเมินผลโครงการสำหรับแผนพัฒนา เพื่อความสอดคล้องของยุทธศาสตร์และโครงการ แบบตัวบ่งชี้ของการปฏิบัติงาน แบบบันทึกข้อมูล แบบรายงาน เพื่อนำไปวิเคราะห์ทางสถิติ และการหาผลสัมฤทธิ์โดยรูปแบบต่างๆ ที่สอดคล้องกับบริบทของท้องถิ่น

(๕) กรรมวิธี อันได้แก่

เป็นเป็นวิธีการติดตามและประเมินผล จะต้องศึกษาเอกสารที่เกี่ยวข้องกับยุทธศาสตร์ ซึ่งเป็นการตรวจดูเอกสารหลักฐานต่างๆ ที่เป็นทรัพย์สินขององค์กรปกครองส่วนท้องถิ่น ที่เกี่ยวข้องกับการพัฒนาท้องถิ่น โดยดำเนินการตรวจสอบเอกสารหลักฐานต่างๆ อันได้แก่แผนพัฒนา แผนการดำเนินการ เทศบัญญัติงบประมาณรายจ่าย การลงนามในสัญญา การเบิกจ่ายงบประมาณ เอกสารการดำเนินโครงการ ทรัพย์สินต่างๆ มีอยู่จริงหรือไม่ สภาพของทรัพย์สินนั้นเป็นอย่างไร อันได้แก่ ครุภัณฑ์ ที่ดิน และสิ่งก่อสร้าง กลุ่มผลประโยชน์ต่างๆ เพื่อตรวจดูว่าดำเนินการให้เป็นไปตามวัตถุประสงค์และได้รับผลตามที่ตั้งไว้หรือไม่ โดยการเก็บข้อมูล วิเคราะห์ข้อมูล (data analysis)

๖.๒ วิธีในการติดตามและประเมินผล

(๑) การออกแบบการติดตามและประเมินผล

ดำเนินการออกแบบการติดตามประเมินผล เริ่มจากการเก็บรวบรวมข้อมูล การนำข้อมูลมาวิเคราะห์ เปรียบเทียบ การค้นหาผลกระทบของการดำเนินโครงการ ผลกระทบต่อองค์กรสอบถามข้อมูลจากผู้รับผิดชอบโครงการ นำมาวิเคราะห์ปัญหา สรุปผลเสนอแนะการแก้ไขปัญหา

(๒) วิธีการเก็บรวบรวมข้อมูลการติดตามและประเมินผลแผนพัฒนา

โดยดำเนินการเก็บข้อมูลจากแผนยุทธศาสตร์การพัฒนา แผนพัฒนาท้องถิ่น แผนการดำเนินการ เทศบัญญัติงบประมาณรายจ่าย เอกสารการเบิกจ่าย ภาพถ่าย ทะเบียนทรัพย์สิน เอกสารการดำเนินโครงการจากผู้รับผิดชอบโครงการ ลงพื้นที่ตรวจสอบ สอบถามประชาชนในพื้นที่

๗. เครื่องมือที่ใช้ในการติดตามและประเมินผลแผนพัฒนา

สิ่งที่จะทำให้การติดตามและประเมินผลมีประสิทธิภาพก็คือเครื่องมือที่ใช้ในการดำเนินการติดตาม ประเมินผลตามที่กล่าวไปแล้วในระเบียบวิธีการติดตามและประเมินผล คณะกรรมการได้พิจารณาเครื่องมือที่ใช้ในการติดตามและประเมินผลแผนพัฒนา ดังนี้

๗.๑ การติดตามและประเมินผลแผนพัฒนาจะต้องดำเนินการการวัดผลในเชิงปริมาณและเชิงคุณภาพ

(๑) การวัดผลในเชิงปริมาณ (Quantity) โดยเครื่องมือที่ใช้ในการติดตามและประเมินผลในเชิงปริมาณ

(๑.๑) แบบประเมินผลการดำเนินงานขององค์กรปกครองส่วนท้องถิ่นตามยุทธศาสตร์การพัฒนา

(๑.๒) ข้อมูลจากระบบสารสนเทศการบริหารจัดการเพื่อการวางแผนและประเมินผลการใช้จ่ายงบประมาณขององค์กรปกครองส่วนท้องถิ่น (E-plan : Electronic Plan)

(๒) การวัดผลในเชิงคุณภาพ (Quality) มีการวัดผลดังนี้

(๒.๑) แบบการกำกับกับการจัดทำแผนพัฒนาท้องถิ่น (พ.ศ.๒๕๖๑ - ๒๕๖๒)

(๒.๒) การติดตามและประเมินผลแผนพัฒนาท้องถิ่น ตามแนวทางการพิจารณาการติดตามและประเมินผลยุทธศาสตร์ และตามแนวทางการพิจารณาการติดตามและประเมินผลโครงการ เพื่อความสอดคล้องแผนพัฒนาท้องถิ่น (พ.ศ. ๒๕๖๑ - ๒๕๖๕)

(๒.๓) การติดตามและประเมินผลโครงการตาม Kpis (Key Performance Indicator) และผลกระทบ (Impact) ดำเนินการติดตามประเมินผลรายโครงการ โดยให้ผู้รับผิดชอบโครงการเป็นผู้รับผิดชอบดำเนินการติดตามโครงการโดยผู้รับผิดชอบโครงการอาจมอบหมายให้บุคคล หรือ คณะกรรมการ หรือ คณะทำงาน กำหนดแบบและวิธีการติดตามและประเมินได้ตามความเหมาะสม

(๒.๔) การสำรวจความพึงพอใจในการวัดผลเชิงคุณภาพโดยภาพรวม โดยได้มีการประเมินความพึงพอใจ ซึ่งการประเมินความพึงพอใจทำให้ทราบถึงผลเชิงคุณภาพในการดำเนินงานของเทศบาลในภาพรวม โดยเครื่องมือที่ใช้ในการประเมินความพึงพอใจ มีดังนี้

แบบที่ ๓/๒ แบบประเมินความพึงพอใจต่อผลการดำเนินงานขององค์การบริหารส่วนตำบลวังโพธิ์ในภาพรวม

แบบที่ ๓/๓ แบบประเมินความพึงพอใจต่อผลการดำเนินงานขององค์การบริหารส่วนตำบลวังโพธิ์ในแต่ละยุทธศาสตร์

(แบบที่ ๓/๒ และ ๓/๓ ตามคู่มือการติดตามและประเมินผลการจัดทำและแปลงแผนไปสู่การปฏิบัติขององค์กรปกครองส่วนท้องถิ่น โดยกรมส่งเสริมการปกครองท้องถิ่นร่วมกับมหาวิทยาลัยธรรมศาสตร์)

แบบที่ ๓/๔ แบบประเมินความพึงพอใจของผู้รับบริการในงานบริการขององค์การบริหารส่วนตำบลวังโพธิ์ (ให้หน่วยงานภายนอกดำเนินการ)

๘. ประโยชน์ของการติดตามและประเมินผลแผนพัฒนา

- ๑) ทำรู้ว่าการนำนโยบายไปปฏิบัติมีสมรรถภาพในการจัดการและบริหารมากน้อยเพียงใด
- ๒) เห็นจุดสำคัญที่จะต้องปรับปรุงแก้ไขอย่างชัดเจน ทั้งวัตถุประสงค์ของแผนงาน ขั้นตอนการปฏิบัติ ทรัพยากรที่ต้องใช้ ช่วงเวลาที่ต้องกระทำให้เสร็จ ซึ่งจะทำให้แผนงานมีความเหมาะสมต่อการนำไปปฏิบัติให้บรรลุวัตถุประสงค์อย่างมีประสิทธิภาพยิ่งขึ้น
- ๓) ทำให้ทราบว่าต้องเปลี่ยนแปลงโครงการอย่างไรบ้างให้เหมาะสม ระดับการเปลี่ยนแปลงมากน้อยแค่ไหน การเปลี่ยนแปลงจะก่อให้เกิดผลกระทบอะไรบ้าง อาทิ เช่น การเปลี่ยนแปลงวัตถุประสงค์บางส่วน การเปลี่ยนแนวทางการปฏิบัติ หรือการเปลี่ยนแปลงหน่วยงานที่รับผิดชอบการนำโครงการไปปฏิบัติ เป็นต้น
- ๔) ทำให้ทราบว่ามาตรการหรือกิจกรรมที่ใช้ยังมีข้อบกพร่องอะไรบ้าง ข้อบกพร่องดังกล่าวเกิดจากสาเหตุอะไร เพื่อนำมาประมวลผลเพื่อแสวงหาแนวทางแก้ไขปรับปรุงมาตรการใหม่ให้เหมาะสมต่อการนำไปปฏิบัติให้บรรลุวัตถุประสงค์ยิ่งขึ้น
- ๕) ทำให้ทราบว่าขั้นตอนใดบ้างที่มีปัญหาอุปสรรค และปัญหาอุปสรรคเหล่านั้นเกิดจากสาเหตุอะไร เมื่อทราบข้อมูลทั้งหมด การประเมินผลจะเป็นเครื่องมือสำคัญในการปรับปรุงขั้นตอนการทำงานของแผนงานให้มีความกระชับชัด เพื่อขจัดปัญหาอุปสรรคที่เกิดขึ้นในแต่ละขั้นตอนให้หมดไป
- ๖) ทำให้ทราบว่าแผนงานที่นำไปปฏิบัติมีจุดแข็ง (strengths) และจุดอ่อน (weaknesses) อะไรบ้าง และจุดอ่อนที่พบเกิดจากสาเหตุอะไรและจะแก้ไขได้อย่างไร เมื่อได้ทำการวิเคราะห์ข้อมูลครบถ้วนแล้ว ผลการวิเคราะห์จะนำไปสู่การพัฒนาแผนงานให้มีความเหมาะสม และมีประสิทธิภาพยิ่งขึ้น
- ๗) ทำให้ผู้ให้การสนับสนุนการนำโครงการไปปฏิบัติและผู้สนับสนุนการประเมินผลทราบผลของการนำนโยบายไปปฏิบัติบรรลุวัตถุประสงค์เพียงใด มีปัญหาอุปสรรคที่จะต้องปรับปรุงแก้ไขโครงการหรือไม่ (ผู้สนับสนุนทางการเงินมี ๒ ส่วน คือ ส่วนแรก คือ ผู้สนับสนุนการเงินแก่โครงการ เพื่อให้การนำโครงการไปปฏิบัติประสบผลสำเร็จ และส่วนที่สอง คือ ผู้ให้การสนับสนุนทางการเงินเพื่อทำการประเมินผลโครงการ ทั้งผู้ให้การสนับสนุนการนำโครงการไปปฏิบัติและผู้สนับสนุนทางการเงิน เพื่อทำการประเมินผลต่างๆ)
- ๘) การประเมินจะชี้ให้เห็นว่าแนวความคิดริเริ่มใหม่ในการแก้ไขปัญหของท้องถิ่นประสบความสำเร็จตามวัตถุประสงค์ที่กำหนดไว้เพียงใด มีปัญหาและอุปสรรคในการดำเนินงานอย่างไรบ้าง และปัญหาอุปสรรคเหล่านี้ได้ผลเพียงใด และหรือจะต้องปรับปรุงในส่วนใดบ้าง
- ๙) การประเมินจะทำให้เกิดความกระชับชัดว่าโครงการใดที่นำไปปฏิบัติแล้วได้ผลดีสมควรจะขยายโครงการให้ครอบคลุมกว้างขวางยิ่งขึ้นหรือโครงการใดมีปัญหาอุปสรรคมากและไม่สอดคล้องกับการแก้ไขปัญหาของสังคมควรยุติโครงการเสียเพื่อลดความสูญเสียให้น้อยลง หรือในกรณีที่มีโครงการที่มีลักษณะแข่งขันกัน การประเมินผลจะทำให้ทราบว่าโครงการใดมีประสิทธิภาพในการแก้ไขปัญหของสาธารณสุขสมควรสนับสนุนให้ดำเนินการต่อไป ส่วนโครงการที่ไม่ประสบความสำเร็จ หรือให้ผลตอบแทนน้อยกว่ามาก ก็ควรยกเลิกทิ้งเสีย

ส่วนที่ ๒

สภาพทั่วไปและข้อมูลพื้นฐาน

๑. ด้านกายภาพ

๑.๑ ที่ตั้งของหมู่บ้าน/ชุมชน/ตำบล ตำบลนาขุมตั้งอยู่ทางทิศใต้ของที่ว่าการอำเภอบ้านโคก ระยะห่างจากที่ว่าการอำเภอบ้านโคก ประมาณ ๗ กิโลเมตร และห่างจากศาลากลางจังหวัดอุดรดิตถ์ ประมาณ ๑๘๐ กิโลเมตร โดยมีอาณาเขตติดกับพื้นที่ตำบลต่าง ๆ ดังนี้

ทิศเหนือ	ติดต่อเขตตำบลบ้านโคก	อำเภอบ้านโคก	จังหวัดอุดรดิตถ์
ทิศตะวันออก	ติดต่อเขตตำบลห้วยมุ่น	อำเภอน้ำป่าด	จังหวัดอุดรดิตถ์
ทิศตะวันตก	ติดต่อเขตสาธารณรัฐประชาธิปไตยประชาชนลาว		
ทิศใต้	ติดต่อเขตตำบลฟากท่า	อำเภอฟากท่า	จังหวัดอุดรดิตถ์

โดยตำบลนาขุม ตั้งอยู่ทางทิศใต้ของอำเภอบ้านโคก อยู่ในเขตการปกครองของอำเภอบ้านโคกห่างจากตัวอำเภอระยะทาง ๔ กิโลเมตร ตำบลนาขุม มีพื้นที่ประมาณ ๒๖ ตารางกิโลเมตร เนื้อที่ ๑๖,๒๕๐ ไร่ เป็นตำบลค่อนข้างเล็ก โดยมีพื้นที่แยกเป็นรายหมู่บ้าน ดังนี้

หมู่ที่	ชื่อหมู่บ้าน	เนื้อที่อันดัด
๑	บ้านนาขุม	๑
๒	บ้านห้วยเหล่า	๒
๓	บ้านม่วงขุม	๓
๔	บ้านสุขขาม	๔
๕	บ้านนาบัว	๖
๖	บ้านห้วยไคร้	๕
๗	บ้านโพนหญ้านาง-ปางควาย	๗

๑.๒ ลักษณะภูมิประเทศ สภาพพื้นที่ทั่วไปเป็นภูเขาสูง สลับกับที่ราบเชิงเขาและที่ราบ ลักษณะภูมิอากาศมี ๓ ฤดูกาล คือ ฤดูร้อน ฤดูฝน และฤดูหนาว พื้นที่การเกษตรส่วนใหญ่จะปลูกข้าวโพดเลี้ยงสัตว์ ข้าวไร่ ข้าวเหนียวนาปี และปลูกพืชตระกูลถั่วในช่วงระหว่างการปลูกข้าวโพดเลี้ยงสัตว์ ผลผลิต เฉลี่ย ๗๓๕ กิโลกรัมต่อไร่ ผลผลิตข้าวไร่เฉลี่ย ๑๕๔ กิโลกรัมต่อไร่ ข้าวเหนียวนาปีเฉลี่ย ๕๖๐ กิโลกรัมต่อไร่ ประชากรส่วนใหญ่มีรายได้ครัวเรือนตามมาตรฐานเกณฑ์ จปฐ. ปัญหาที่มากขึ้นทะเบียนไว้ส่วนใหญ่จะเป็นด้านปัญหาที่ดินทำกิน การมีเอกสารสิทธิ์ เพราะพื้นที่ส่วนใหญ่เป็นพื้นที่ป่าอนุรักษ์

ในเขตพื้นที่องค์การบริหารส่วนตำบลนาขุม ๘๐ % มีลักษณะเป็นพื้นที่ป่าไม้และภูเขาสูง ซึ่งเป็นแหล่งต้นน้ำ มีลำน้ำสายหลัก คือ ลำน้ำสุ่ม และมีลำน้ำแยกจากลำน้ำสุ่ม ประมาณ ๑๐ สาขา ภูมิอากาศลักษณะร้อนชื้น แต่ในฤดูหนาวจะมีอากาศค่อนข้างหนาว ในช่วงเดือน พฤศจิกายน - มีนาคม ของทุกปี บางส่วนเป็นที่ราบลุ่ม ซึ่งเป็นพื้นที่ทำการเกษตรและเป็นที่อยู่อาศัย

๑.๓ ลักษณะภูมิอากาศ สภาพอากาศทั่วไป มีอยู่ ๓ ฤดูกาลดังนี้

ฤดูฝน ในระหว่างเดือนมิถุนายน - ตุลาคม โดยจะมีฝนทิ้งช่วงเดือนกรกฎาคม

ฤดูหนาว ในระหว่างเดือนพฤศจิกายน - มกราคม โดยจะมีอากาศแห้ง / หนาวจัด

ฤดูร้อน ในระหว่างเดือนกุมภาพันธ์ - พฤษภาคม โดยอากาศจะร้อนอบอ้าว แห้งแล้งขาดแคลนน้ำ

ทางการเกษตร

๑.๔ ลักษณะของดิน ลักษณะของดินในพื้นที่เป็นดินร่วน ดินเหนียว พื้นราบเหมาะแก่การเพาะปลูกข้าว

๑.๕ ลักษณะของแหล่งน้ำ มีแหล่งน้ำที่ใช้สำหรับ อุปโภค - บริโภค จำนวน ๕ แห่ง แหล่งน้ำทั้ง ๕ แห่งเคยเป็นแหล่งน้ำที่เกิดขึ้นตามธรรมชาติและองค์การบริหารส่วนตำบลนาขุมได้ดำเนินการขุดลอกแหล่งน้ำและก่อสร้างฝายกันน้ำเพื่อเพียงพอกับการอุปโภคและบริโภคของประชาชน ดังนี้

ลำห้วย	๓	แห่ง	สระน้ำ	๙	แห่ง
หนองน้ำ	๑	แห่ง	บ่อน้ำตื้น	-	แห่ง
ลำคลอง	๔	แห่ง	บ่อบาดาล	๑	แห่ง
บึง	-	แห่ง	อ่างเก็บน้ำ	-	แห่ง
แม่น้ำ	-	แห่ง	ฝาย	๔	แห่ง
อื่นๆ (ระบุ)	-	แห่ง	เหมือง	-	แห่ง

๑.๖ ลักษณะของไม้/ป่าไม้ ในเขตองค์การบริหารส่วนตำบลนาขุมไม่มีป่าไม้ แต่มีต้นไม้ที่ชาวบ้านปลูกลักษณะของไม้เป็นไม้ยืนต้น ผลัดใบ และทางราชการปลูกในวันสำคัญของชาติ

๒. ด้านการเมือง/การปกครอง

๒.๑ เขตการปกครอง องค์การบริหารส่วนตำบลนาขุม ประกอบด้วยหมู่บ้าน ๗ หมู่บ้านมีพื้นที่อยู่ในองค์การบริหารส่วนตำบลทั้งหมด ๗ หมู่บ้าน ดังนี้

หมู่ที่ ๑ บ้านนาขุม	ผู้ปกครอง นายนายชูชาติ พุฒลา	ผู้ใหญ่บ้าน
หมู่ที่ ๒ บ้านห้วยเหล่า	ผู้ปกครอง นายมงคล บัวคำ	ผู้ใหญ่บ้าน
หมู่ที่ ๓ บ้านม่วงขุม	ผู้ปกครอง นายอภิรักษ์ อินอ่อน	กำนันตำบลนาขุม
หมู่ที่ ๔ บ้านสุขข้าม	ผู้ปกครอง นายสถิตย์ ชันดีต่อ	ผู้ใหญ่บ้าน
หมู่ที่ ๕ บ้านนาบัว	ผู้ปกครอง นายศักดิ์ศรีณ์ ดวงสุภา	ผู้ใหญ่บ้าน
หมู่ที่ ๖ บ้านห้วยไคร้	ผู้ปกครอง นายยุทธนา สุขเพียง	ผู้ใหญ่บ้าน
หมู่ ๗ บ้านโพหนองนาง-ปางควาย	ผู้ปกครอง นายพิชญ์ ทับเงิน	ผู้ใหญ่บ้าน

๒.๒ การเลือกตั้ง

การเลือกตั้งผู้บริหารและสมาชิกสภาองค์การบริหารส่วนตำบล ตามพระราชบัญญัติสภาตำบลและองค์การบริหารส่วนตำบล พ.ศ. ๒๕๓๗ และที่แก้ไขเพิ่มเติมถึงปัจจุบัน มีจำนวน ๗ หมู่บ้าน หากมีการเลือกตั้งในครั้งหน้า จะมี ผู้บริหารท้องถิ่น (นายกองค์การบริหารส่วนตำบล) จำนวน ๑ คน จะมีการเลือกตั้งสมาชิกสภาองค์การบริหารส่วนตำบล หมู่บ้านละ ๒ คน ๗ หมู่บ้าน รวมเป็น ๑๔ คน

๓. ประชากร

๓.๑ ข้อมูลเกี่ยวกับจำนวนประชากร

จำนวน ๖ หมู่บ้าน (ปี พ.ศ. ๒๕๖๒)				
หมู่ที่	ชื่อหมู่บ้าน	จำนวนครัวเรือน	หญิง (คน)	ชาย (คน)
๑	นาขุม	๑๓๒	๑๗๖	๑๗๘
๒	ห้วยเหล่า	๓๕๕	๓๕๕	๓๘๙
๓	ม่วงขุม	๒๗๖	๓๔๗	๓๖๙
๔	ส้มขาม	๑๘๔	๒๓๔	๒๓๖
๕	นาบัว	๑๔๖	๑๗๑	๑๔๒
๖	ห้วยไคร้	๑๕๖	๒๒๖	๒๒๐
๗	โพ้นหญ้านาง-ปางควาย	๑๐๗	๑๐๕	๑๒๕
รวมทั้งสิ้น		๑,๓๕๖	๑,๖๐๓	๑,๖๕๙

หมายเหตุ : ข้อมูลจากสำนักทะเบียนอำเภอบ้านโคก ณ เดือน ธันวาคม พ.ศ. ๒๕๖๒

๔. สภาพทางสังคม

๔.๑ การศึกษา โรงเรียนประถมศึกษา ๔ แห่ง ได้แก่

๑.โรงเรียนวัดนาขุม	จำนวนนักเรียน	๖๙ คน
๒.โรงเรียนบ้านนาบัว	จำนวนนักเรียน	๑๖๕ คน
๓.โรงเรียนบ้านม่วงขุม	จำนวนนักเรียน	๘๙ คน

ศูนย์พัฒนาเด็กเล็กก่อนวัยเรียน ๑ แห่ง

- ศูนย์พัฒนาเด็กเล็ก อบต.นาขุม จำนวนนักเรียน ๖๔ คน
- ในพื้นที่มีการศึกษานอกระบบ(กศน.นาขุม) ๑ แห่ง

๔.๒ สาธารณสุข

โรงพยาบาลส่งเสริมสุขภาพตำบลนาขุม	๒	แห่ง
ศูนย์สาธารณสุขมูลฐานชุมชน	๗	แห่ง

๔.๓ ยาเสพติด

ปัญหา ยาเสพติด มีพื้นที่เฝ้าระวังในเขตตำบลนาขุม จำนวน ๗ หมู่บ้าน

๔.๔ การสังคมสงเคราะห์

องค์การบริหารส่วนตำบลนาขุม ได้รับคัดเลือกจากกระทรวงพัฒนาสังคมและความมั่นคงของมนุษย์ ให้เป็น “ตำบลต้นแบบด้านการพัฒนาสังคมและสังคมสงเคราะห์”

องค์การบริหารส่วนตำบลนาขุม ได้ดำเนินการด้านสังคมสงเคราะห์ ดังนี้

- (๑) ดำเนินการจ่ายเบี้ยยังชีพให้กับผู้สูงอายุ ผู้พิการ และผู้ป่วยเอดส์
- (๒) รับลงทะเบียนและประสานโครงการเงินอุดหนุนเพื่อการเลี้ยงดูเด็กแรกเกิด
- (๓) ประสานการทำบัตรผู้พิการ
- (๔) ดำเนินโครงการจ้างนักเรียน/นักศึกษาทำงานช่วงปิดภาคเรียน
- (๕) ดำเนินการโครงการฝึกอบรมทักษะอาชีพให้กับประชาชนทั่วไป
- (๖) ดำเนินโครงการสงเคราะห์ครอบครัวผู้ยากไร้ที่ตกเกณฑ์ จปฐ.
- (๗) ดำเนินโครงการสร้างและซ่อมที่อยู่อาศัยให้กับผู้ยากไร้ รายได้น้อย ผู้ด้อยโอกาสไร้ที่พึ่ง
- (๘) อุดหนุนกองทุนสวัสดิการชุมชน
- (๙) ประสานการให้ความช่วยเหลือของจังหวัด อำเภอ หน่วยงานต่างๆ ที่ให้การสนับสนุน
- (๑๐) จัดตั้งโรงเรียนผู้สูงอายุ

๕. ระบบบริการพื้นฐาน

๕.๑ การคมนาคมขนส่ง

มีถนนสายหลัก ๑ สาย คือ ถนนสายบ้านโคก - ห้วยมุ่น เป็นทางหลวงแผ่นดินหมายเลข ๑๒๖๘ ถนนที่ใช้สัญจรภายในเขตองค์การบริหารส่วนตำบล มีทั้งถนนลาดยาง ถนนคอนกรีต และถนนลูกรัง

หมู่ที่	จำนวนสายทางรวม (สาย)	ถนนลาดยางแอสฟัลต์(สาย)	ถนนคอนกรีตเสริมเหล็ก(สาย)	ถนนลูกรัง(สาย)	ทางล้าลอง (สาย)
๑	๘	-	๖	๓	-
๒	๑๒	-	๗	๕	-
๓	๑๖	-	๙	๗	-
๔	๑๓	-	๙	๔	-
๕	๑๒	-	๖	๖	-
๖	๑๐	-	๖	๔	-
๗	๙	-	๖	๓	-
รวม	๘๐	-	๔๙	๓๒	-

๕.๒ การโทรคมนาคม

มีโทรศัพท์สาธารณะ จำนวน ๑๔ แห่ง

๕.๓ การไฟฟ้า

สามารถเข้าถึงทุกครัวเรือน ราษฎรมีไฟฟ้าใช้ร้อยละ ๑๐๐

๕.๓ การประปา

มีระบบประปาบาดาลหมู่บ้าน จำนวน ๗ หมู่บ้าน ได้แก่ หมู่ที่ ๑-๗ ยกเว้น หมู่ที่ ๗ ใช้ระบบประปาภูเขา

๕.๔ ไปรษณีย์หรือการสื่อสารหรือการขนส่ง และวัสดุ ครุภัณฑ์

ที่ทำการไปรษณีย์ที่ใกล้ที่สุด ได้แก่ ไปรษณีย์อำเภอบ้านโคก ตั้งอยู่ ตำบลบ้านโคก อำเภอบ้านโคก จังหวัดอุดรดิตถ์ ห่างจากตำบลนาขุม อำเภอบ้านโคก จังหวัดอุดรดิตถ์ ไปทางทิศเหนือประมาณ ๗ กิโลเมตร

๖. ระบบเศรษฐกิจ

๖.๑ การเกษตร

สภาพพื้นที่ทั่วไปเป็นภูเขาสูง สลับกับที่ราบเชิงเขาและที่ราบ ลักษณะภูมิอากาศมี ๓ ฤดูกาล คือ ฤดูร้อน ฤดูฝน และฤดูหนาว พื้นที่การเกษตรส่วนใหญ่จะปลูกข้าวโพดเลี้ยงสัตว์ ข้าวไร่ ข้าวเหนียวนาปี และปลูกพืชตระกูลถั่วในช่วงระหว่างการปลูกข้าวโพดเลี้ยงสัตว์ ผลผลิต เฉลี่ย ๗๓๕ กิโลกรัมต่อไร่ ผลผลิตข้าวไร่เฉลี่ย ๑๕๔ กิโลกรัมต่อไร่ ข้าวเหนียวนาปีเฉลี่ย ๕๖๐ กิโลกรัมต่อไร่ ประชากรส่วนใหญ่มีรายได้ครัวเรือนตามมาตรฐานเกณฑ์ จปฐ. ปัญหาที่มากขึ้นทะเบียนไว้ส่วนใหญ่จะเป็นด้านปัญหาที่ดินทำกิน การมีเอกสารสิทธิ์ เพราะพื้นที่ส่วนใหญ่เป็นพื้นที่ป่าอนุรักษ์

การประกอบอาชีพ ส่วนใหญ่ประกอบอาชีพการเกษตร ได้แก่ ทำนา ทำไร่ ทำสวน

- พื้นที่ตำบลทั้งหมด	๖๙,๑๔๒	ไร่
- พื้นที่การเกษตร	๒๒,๓๙๐	ไร่
- พื้นที่อยู่อาศัย	๑,๙๗๐	ไร่

การถือครองที่ดิน ส่วนใหญ่พื้นที่หมู่บ้านเป็น เขต สปก. และพื้นที่ป่าสงวน

๖.๒ การประมง

ตำบลนาขุม อำเภอบ้านโคก จังหวัดอุดรดิตถ์ ไม่มีการประมงในพื้นที่

๖.๓ การปศุสัตว์

ตำบลนาขุม มีการปศุสัตว์ คือ การเลี้ยงโค การเลี้ยงกระบือ เลี้ยงไก่ และการเลี้ยงสุกร ในทุกหมู่บ้านของ ตำบลนาขุม อำเภอบ้านโคก จังหวัดอุดรดิตถ์

๖.๔ หน่วยธุรกิจในตำบล

- ธนาคาร	-	แห่ง
- ปั้มน้ำมันและก๊าซ	๑๑	แห่ง
- โรงงานอุตสาหกรรม	-	แห่ง
- โรงสี	๘	แห่ง

๖.๕ การท่องเที่ยว

๑. ภูหลง – ภูน้ำริน ตำบลนาขุม
๒. พระพุทธโคดมวัดนาขุม
๓. ชุมชนท่องเที่ยว OTOP นวัตวิถี บ้านนาขุม
๔. ศูนย์ทอผ้ามัดหมี่สีล้านช้าง บ้านนาขุม

๖.๖ การพาณิชย์และกลุ่มอาชีพ

ชื่อกลุ่ม/องค์การ	กิจกรรม	ปีที่ก่อตั้ง	จำนวนสมาชิก	เงินหมุนเวียน
กลุ่มแม่บ้านเกษตรกร ม.๑	แปรรูปและถนอมอาหาร	๒๕๔๔	๗๒	๑๐๐,๐๐๐
กลุ่มสตรีทอผ้า	การทอผ้า	๒๕๔๕	๓๐	๑๐๐,๐๐๐
กลุ่มแม่บ้านเกษตรกร ม.๒	แปรรูปและถนอมอาหาร	๒๕๔๕	๕๐	๑๐๐,๐๐๐
กองทุนเงินล้าน	การใช้เงินหมุนเวียน	๒๕๔๕	๑๐๘	๑,๐๐๐,๐๐๐
กลุ่มสตรีทอผ้า	การทอผ้าเพื่อจำหน่าย	๒๕๔๓	๓๐	๓๐,๐๐๐
กลุ่มออมทรัพย์	การออมทรัพย์เป็นแหล่ง เงินทุน	๒๕๔๕	๑๐๘	๒๐๐,๐๐๐
กลุ่ม อสม.	จัดการเรื่องสาธารณสุข	๒๕๒๒	๑๐	๑๒,๐๐๐
กลุ่มแม่บ้านเกษตรกร ม.๔	การแปรรูปอาหาร	๒๕๔๐	๓๐	๓๐,๐๐๐
กลุ่มแม่บ้านเกษตรกร ม.๕	การทำขนม	๒๕๔๔	๑๕	๒๐,๐๐๐
กองทุนเงินล้าน	เงินทุนหมุนเวียน	๒๕๔๕	๑๒๐	๑,๐๐๐,๐๐๐
กลุ่มสตรีทอผ้า	การทอผ้าเป็นจำหน่าย	๒๕๔๒	๕๐	๓๐,๐๐๐
กองทุนเงินล้าน	เงินทุนหมุนเวียน	๒๕๔๔	๗๘	๑,๐๐๐,๐๐๐
กลุ่มสตรีทอผ้า	การทอผ้าเป็นจำหน่าย	๒๕๓๕	๖๐	๕๖,๐๐๐
กลุ่มออมทรัพย์	การออมเพื่อการใช้จ่าย	๒๕๒๐	๙๖	๔๐,๐๐๐
กลุ่มเลี้ยงโค	รวมกลุ่มเลี้ยงโค	๒๕๔๔	๒๕	๕๐,๐๐๐
กลุ่มน้ำประปา ม.๖	การใช้น้ำ	๒๕๓๕	๑๘	๑,๐๐๐

๖.๗ แรงงาน

ราษฎรส่วนใหญ่ประมาณร้อยละ ๘๐ ประกอบอาชีพทำการเกษตรกรรม ได้แก่ ทำนา ปลูกข้าว สวนมะขามหวาน ไร่ถั่วมัน ไร่ถั่วเขียว ประกอบอาชีพส่วนตัวและรับจ้าง

๗. ศาสนา ประเพณี วัฒนธรรม

๘.๑ การนับถือศาสนา ประชาชน หมู่ที่ ๑ - ๗ ราษฎรส่วนนับถือศาสนาพุทธ โดยมีข้อมูลศาสนสถาน

ดังนี้

วัด มีจำนวน ๔ วัด ได้แก่

๑. วัดนาชุม
๒. วัดห้วยเหล่า
๓. วัดม่วงชุม
๔. วัดสุขข้าม

สำนักสงฆ์ ๓ แห่ง ได้แก่

๑. สำนักสงฆ์บ้านห้วยไคร้
๒. สำนักสงฆ์บ้านนาบัว
๓. สำนักสงฆ์บ้านโพนหญ้านาง-ปางควาย

โบสถ์ ๔ แห่ง ได้แก่

วัดนาชุม	หมู่ที่ ๑ บ้านนาชุม	จำนวน ๑ แห่ง
วัดห้วยเหล่า	หมู่ที่ ๒ บ้านห้วยเหล่า	จำนวน ๑ แห่ง
วัดม่วงชุม	หมู่ที่ ๓ บ้านม่วงชุม	จำนวน ๑ แห่ง
วัดสุขข้าม	หมู่ที่ ๔ บ้านสุขข้าม	จำนวน ๑ แห่ง

๘.๒ ประเพณีและงานประจำปี

ช่วงเดือนเมษายน งานแห่พระและสงฆ์ผู้สูงอายุ เวียนกันเป็นเจ้าภาพทุกหมู่บ้าน เดือนกุมภาพันธ์ จะมีงานมะขามหวานและของดีตำบลนาชุม และ เดือน กันยายน - ตุลาคม งานวันสารทไทย (งานสลากภัต) เวียนกันเป็นเจ้าภาพทุกหมู่บ้าน

๘.๓ ภูมิปัญญาท้องถิ่น ภาษาถิ่น

ภูมิปัญญาท้องถิ่นที่โดดเด่น คือ กลุ่มทอผ้าหมัดหมี่ล้านช้าง โดยจะผลิตผ้าทอหมัดหมี่ จำหน่ายกลุ่มมะขามหวาน กลุ่มมะขามแก้ว ผลิตและจำหน่าย

ภาษาถิ่น คือ ภาษาถิ่น (ลาวยวน)

๘.๔ สินค้าพื้นเมืองและของที่ระลึก

สินค้าพื้นเมืองและของที่ระลึกที่โดดเด่น คือ กลุ่มทอผ้าหมัดหมี่ล้านช้าง ผลิตและจำหน่าย กลุ่มมะขามแก้ว ผลิตและจำหน่าย

๙. ทรัพยากรธรรมชาติ

๙.๑ แหล่งน้ำธรรมชาติ

- ลำน้ำ, ลำห้วย	๒๘	สาย
- ลำเหมือง	๒	สาย
- อ่างเก็บน้ำ	๑	แห่ง
- บึง, หนอง และอื่น ๆ	๑๒	แห่ง

๙.๒ แหล่งน้ำที่สร้างขึ้น

- ฝาย	๒๖	แห่ง
- บ่อน้ำตื้น	๖๐	แห่ง
- บ่อน้ำตื้นสาธารณะ	๓	แห่ง
- ระบบประปาหมู่บ้าน	๙	แห่ง
- ระบบประปาภูเขา	๑	แห่ง
- ถังเก็บน้ำฝน	๒	แห่ง

๙.๓ แหล่งน้ำผิวดิน

- อ่างเก็บน้ำห้วยไคร้
- ห้วย/หนอง/บึง

ใช้น้ำเพื่อการเกษตรประมาณ ๒,๑๐๐ ไร่
 ใช้น้ำเพื่อการเกษตรประมาณ ๑๐,๕๗๗ ไร่

๙.๔ แหล่งน้ำใต้ดิน

- จำนวนบ่อน้ำตื้น
- จำนวนบ่อน้ำบาดาลน้ำลึก
- จำนวนบ่อน้ำบาดาลน้ำตื้น

๑๑๘	บ่อ การบริโภคร	๕๐๒	ครัวเรือน
๑๔	บ่อ ใช้ในการเกษตร	๕๘	ไร่
๖	บ่อ ใช้ในการเกษตร	๔๑๒	ไร่

ลักษณะการถือครองที่ดิน

- จำนวนครัวเรือนทั้งหมด	๑,๑๗๗	ครัวเรือน
- พื้นที่ทั้งหมด	๖๙,๑๔๒	ไร่
- เอกสารสิทธิ์ - นส ๓ก	๒๓๘	ครัวเรือน ๑,๐๖๒ ไร่
- สปก.	๕๓๙	ครัวเรือน ๖,๔๔๗ ไร่

ระบบการปลูกพืช

ระบบที่	สภาพพื้นที่	การจัดระบบพืชเหลื่อมฤดู	ระบบการปลูกพืชสลับ/แซม
๑	ที่ลุ่ม	๑.๑ ข้าวนาปี	-มะขามหวาน
		๑.๒ ถั่วเขียวพืชมัน	-ถั่วเหลือง
		๑.๓ ข้าวโพดเลี้ยงสัตว์	-ข้าวโพดเลี้ยงสัตว์
๒	ที่ดอน	๒.๑ ข้าวโพดเลี้ยงสัตว์	-ถั่วลิสง
		๒.๒ ถั่วเหลือง	-สับปะรด
		๒.๓ ถั่วเขียวพืชมัน	

ข้อมูลด้านเศรษฐกิจ

ต้นทุนการผลิตต่อไร่ของพืชแต่ละชนิด (บาท)

พืช	เตรียมดิน	พันธุ์	ปุ๋ย	ยาเคมี	น้ำ	เก็บเกี่ยว	ขนส่ง	อื่น ๆ	รวม
ข้าวโพดเลี้ยงสัตว์	๓๕๐	๔๘๕	๖๐๐	๔๐๐	๙๐	๕๐๐	๑๐๐	๑,๐๐๐	๒,๓๒๕
ข้าวนาปี	๓๕๐	๑๕๐	๒๑๐	๒๐๐	๑๐๐	๕๐๐	๑๐๐	-	๑,๖๑๐
ถั่วเหลือง	๓๕๐	๓๐๐	๑๕๐	๓๕	-	๒๕๐	๕๐	-	๑,๑๓๕
ถั่วเขียว	๓๕๐	๔๕๐	๔๕๐	๓๕	-	๒๕๐	๕๐	-	๙๘๕

๙.๕ ป่าไม้

ในพื้นที่อยู่ในเขตป่าไม้สงวนแห่งชาติ

๙.๖ ภูเขา

ในพื้นที่เป็นที่ราบระหว่างภูเขา

๙.๗ คุณภาพของทรัพยากรธรรมชาติ

ในพื้นที่มีแหล่งทรัพยากรธรรมชาติ ส่วนใหญ่เป็นป่าไม้

ส่วนที่ ๓

ยุทธศาสตร์การพัฒนาดังกล่าวขององค์กรปกครองส่วนท้องถิ่น

๑. ยุทธศาสตร์ขององค์การบริหารส่วนตำบลนาขุม

๑.๑ วิสัยทัศน์

องค์การบริหารส่วนตำบลนาขุม ได้กำหนดวิสัยทัศน์ (Vision) เพื่อแสดงสถานการณ์ในอนาคต ซึ่งเป็นจุดมุ่งหมายความคาดหวังที่ต้องการให้เกิดขึ้นในอนาคตข้างหน้า ซึ่งจะสามารถสะท้อนถึงสภาพการณ์ของท้องถิ่นในอนาคตอย่างรอบด้าน ภายใต้การเปลี่ยนแปลงของสภาพแวดล้อมด้านต่างๆ จึงได้กำหนดวิสัยทัศน์ความหวังที่จะให้เกิดขึ้นในอนาคต ดังนี้

“พัฒนาโครงสร้างพื้นฐาน สานต่อประเพณี ส่งเสริมการงานอาชีพ มุ่งสู่ประชาคมอาเซียน”

๑.๒ พันธกิจ

๑. จัดให้มีและบำรุงรักษาทางน้ำ ทางบก ทางระบายน้ำ และสาธารณูปโภคพื้นฐานให้กับประชาชน
๒. จัดให้มีแหล่งน้ำทางการเกษตร
๓. ส่งเสริมกีฬา
๔. ส่งเสริมการอนุรักษ์รักษาธรรมชาติและสิ่งแวดล้อมให้คงอยู่อย่างยั่งยืน
๕. ส่งเสริมการอนุรักษ์ประเพณีและวัฒนธรรมอันดีงามของท้องถิ่น
๖. ส่งเสริมการอาชีพของประชาชน
๗. ส่งเสริมการใช้ภูมิปัญญาของท้องถิ่น และพัฒนาฝีมือแรงงาน
๘. ส่งเสริมให้ประชาชนมีสุขภาพ พลานามัยที่แข็งแรง
๙. ป้องกันและแก้ปัญหาเสพติด
๑๐. ส่งเสริมให้ประชาชนได้เรียนรู้ภาษาอังกฤษ

๑.๓ ยุทธศาสตร์

คณะกรรมการพัฒนาองค์การบริหารส่วนตำบลร่วมกับประชาคมท้องถิ่น ส่วนราชการ รัฐวิสาหกิจ รวมทั้งองค์กรต่างๆ ที่เกี่ยวข้อง ได้กำหนดยุทธศาสตร์ขององค์การบริหารส่วนตำบล ๕ ด้าน ดังนี้

ยุทธศาสตร์ที่ ๑ ด้านการพัฒนาด้านการศึกษา ศาสนา วัฒนธรรมและนันทนาการ

- ๑.๑ ส่งเสริมและพัฒนาการศึกษาให้มีคุณภาพ
- ๑.๒ อนุรักษ์สืบสานวัฒนธรรม ประเพณีท้องถิ่น และทำนุบำรุงศาสนา
- ๑.๓ ส่งเสริมและสนับสนุนกิจกรรมนันทนาการและการกีฬา

ยุทธศาสตร์ที่ ๒ ด้านการพัฒนาด้านสาธารณสุขและสิ่งแวดล้อม

- ๒.๑ การสร้างจิตสำนึก รณรงค์ส่งเสริมให้ประชาชนอนุรักษ์ทรัพยากรธรรมชาติและสิ่งแวดล้อม
- ๒.๒ ส่งเสริมการพัฒนาด้านสาธารณสุขและอนามัย

ยุทธศาสตร์ที่ ๓ ด้านการพัฒนาด้านโครงสร้างพื้นฐาน

- ๓.๑ ส่งเสริมการพัฒนานวัตกรรมแหล่งเรียนรู้ให้เป็นต้นแบบแหล่งในอาเซียน
- ๓.๒ พัฒนาเส้นทางคมนาคมขนส่ง และการท่องเที่ยว
- ๓.๓ พัฒนาแหล่งน้ำเพื่ออุปโภค บริโภค และการเกษตร
- ๓.๔ พัฒนาคุณภาพชีวิตและการจัดการสวัสดิการสังคม
- ๓.๕ สนับสนุนส่งเสริมการสร้างเครือข่ายผังเมืองชุมชนและการจัดผังเมืองและการใช้ประโยชน์

ที่ดิน

- ๓.๖ พัฒนาคุณภาพชีวิตและการจัดการสวัสดิการสังคม
- ๓.๗ ก่อสร้าง ปรับปรุง ซ่อมแซม การคมนาคมขนส่ง การจัดทำผังเมือง และการพัฒนาระบบ

จราจร

- ๓.๘ ก่อสร้าง ปรับปรุง ซ่อมแซม แหล่งน้ำอุปโภคบริโภค แหล่งน้ำเพื่อการเกษตร
- ๓.๙ ปรับปรุง ซ่อมแซมเขตไฟฟ้าและเสียงตามภายในหมู่บ้านและการสาธารณสุขอีก
- ๓.๑๐ ส่งเสริมการประกอบอาชีพและพัฒนากลุ่มอาชีพเพื่อยกระดับรายได้

ยุทธศาสตร์ที่ ๔ ด้านการพัฒนาด้านเศรษฐกิจและสังคม

- ๔.๑ ส่งเสริมการประกอบอาชีพและพัฒนากลุ่มอาชีพเพื่อยกระดับรายได้
- ๔.๒ การพัฒนาชีวิตและการจัดการสวัสดิการสังคม
- ๔.๓ ส่งเสริมและสนับสนุนชุมชนเข้มแข็ง

ยุทธศาสตร์ที่ ๕ ด้านการพัฒนาด้านการเมืองการบริหาร

- ๕.๑ พัฒนาศักยภาพบุคลากรเพื่อเพิ่มขีดความสามารถ ของพนักงานและการปรับปรุงวิธีการทำงานของหน่วยงานให้มีประสิทธิภาพในการทำงาน

๑.๔ เป้าประสงค์

๑. เพื่อพัฒนาด้านโครงสร้างพื้นฐาน
๒. เพื่อพัฒนาด้านสังคมและส่งเสริมอาชีพเพื่อยกระดับคุณภาพชีวิต
๓. เพื่อพัฒนาด้านบริหารจัดการสาธารณสุขและการอนุรักษ์ทรัพยากรธรรมชาติและสิ่งแวดล้อม
๔. เพื่อพัฒนาด้านการศึกษาศาสนาและวัฒนธรรมประเพณี
๕. เพื่อพัฒนาด้านการวางแผนการส่งเสริมการลงทุนพาณิชย์กรรมและการท่องเที่ยว
๖. เพื่อพัฒนาด้านการเมืองและบริหารจัดการระเบียบชุมชนสังคมและความสงบเรียบร้อย

๑.๕ ตัวชี้วัด

- (๑) จำนวนถนน ท่อ/รางระบายน้ำ ประปาส่วนภูมิภาค ไฟฟ้าส่วนภูมิภาค ไฟฟ้าแสงสว่างสาธารณะ เสียตามสาย และศาลาประชาคมได้มาตรฐานและเพียงพอต่อความต้องการของประชาชนเพิ่มขึ้น
- (๒) จำนวนสระน้ำ คลอง อ่างเก็บน้ำ และบ่อน้ำบาดาลได้มาตรฐานเพียงพอต่อความต้องการของประชาชนเพิ่มขึ้น
- (๓) มีจำนวนแหล่งท่องเที่ยวและที่พักผ่อนหย่อนใจเพิ่มมากขึ้น
- (๔) ร้อยละ/จำนวนของประชาชนที่ได้รับเบี้ยยังชีพ การสงเคราะห์และพัฒนาศักยภาพ ผู้สูงอายุ ผู้พิการ ผู้ป่วยเอดส์ ผู้ยากไร้อย่างทั่วถึง
- (๕) ร้อยละ/จำนวนของประชาชนที่ได้รับการศึกษาที่มีคุณภาพ
- (๖) ร้อยละของประชาชนที่ได้รับการส่งเสริมสุขภาพกายและจิตที่ดี
- (๗) ร้อยละของประชาชนที่มีจิตสำนึกในการอนุรักษ์และสืบสาน ศาสนา ศิลปวัฒนธรรมประเพณี และภูมิปัญญาท้องถิ่น
- (๘) ร้อยละของจำนวนประชาชน/จำนวนหมู่บ้านมีความเป็นระเบียบ ปลอดภัยในชีวิตและทรัพย์สิน
- (๙) ร้อยละของจำนวนประชาชน/จำนวนหมู่บ้านที่มีส่วนรวมในการแก้ไขปัญหาเสพติด
- (๑๐) ร้อยละของประชาชน/หมู่บ้านมีส่วนร่วมในการอนุรักษ์และใช้ประโยชน์ทรัพยากรธรรมชาติและสิ่งแวดล้อมได้อย่างยั่งยืน
- (๑๑) ร้อยละของประชาชน/จำนวนหมู่บ้านมีส่วนร่วมการบริหารและการบริการตามหลักการ บริหารจัดการที่ดี

๑.๖ ค่าเป้าหมาย

ยุทธศาสตร์การพัฒนาด้านการศึกษา ศาสนา วัฒนธรรม และนันทนาการ

ค่าเป้าหมาย : พัฒนา ส่งเสริม สนับสนุน การศึกษาทั้งในระบบและนอกระบบ การอนุรักษ์และจรรโลงไว้ ซึ่งการศาสนาและวัฒนธรรม

ยุทธศาสตร์การพัฒนาด้านสาธารณสุขและสิ่งแวดล้อม

ค่าเป้าหมาย : พัฒนาส่งเสริมและพัฒนาด้านสุขภาพและอนามัย สร้างจิตสำนึก ธารณะส่งเสริมให้ ประชาชนอนุรักษ์ธรรมชาติและสิ่งแวดล้อมโครงการพัฒนาสังคมและส่งเสริมคุณภาพชีวิตต่างๆ เช่น การช่วยเหลือ ผู้สูงอายุ ผู้พิการ ผู้ป่วยเอดส์ ผู้ยากไร้ ผู้ด้อยโอกาส โครงการพัฒนาหมู่บ้านในด้านสังคมและส่งเสริมคุณภาพชีวิต ส่งเสริมการสหกรณ์ ส่งเสริมเยาวชน สตรี อุดหนุน อปท.อื่น ส่วนราชการหรือหน่วยงานของรัฐ องค์กรประชาชน องค์กรการกุศล องค์กรที่จัดตั้งตามกฎหมาย เพื่อดำเนินโครงการที่มีวัตถุประสงค์เพื่อพัฒนาด้านสังคมและส่งเสริมคุณภาพชีวิต ฯลฯ

ยุทธศาสตร์การพัฒนาด้านโครงสร้างพื้นฐาน

ค่าเป้าหมาย : ก่อสร้าง ปรับปรุง บำรุงรักษาโครงสร้างพื้นฐานต่างๆในพื้นที่ เช่น ถนน สะพาน ราง ระบายน้ำ ท่อลอดเหลี่ยม ท่อ คสล. หอกระจายข่าว ระบบน้ำอุปโภคบริโภค อาคารต่างๆ สิ่งก่อสร้างใน ฌาปนสถาน ป้ายจราจร กระจกโค้งป้องกันอุบัติเหตุ ไฟกระพริบ ฯลฯ ดำเนินการหรืออุดหนุนหน่วยงานที่ดำเนินการแก้ไข ปัญหาเสพติด เพิ่มศักยภาพการปฏิบัติงานให้แก่ อปท. ฝึกอบรมราษฎรในหมู่บ้านให้มีความรู้ ปฏิบัติงานให้ ราษฎรมีความสามัคคี ประองตองสมานฉันท์ เพื่อความมั่นคงของชาติ เพิ่มประสิทธิภาพ การป้องกันและบรรเทาสา ภัยธรรมชาติและอุบัติเหตุบนท้องถนน

ยุทธศาสตร์การพัฒนาด้านเศรษฐกิจและสังคม

คำเป้าหมาย : เพื่อพัฒนาวางแผนส่งเสริมการลงทุนและการพาณิชย์กรรม พัฒนาวางแผนส่งเสริมการท่องเที่ยวในพื้นที่ตำบลนาขุมและอำเภอบ้านโคก

ยุทธศาสตร์การพัฒนาด้านการเมืองและการบริหาร

คำเป้าหมาย : เพื่อพัฒนาระบบการเมืองในระบอบประชาธิปไตยอันมีพระมหากษัตริย์ทรงเป็นประมุข เพื่อให้การบริหารงานมีประสิทธิภาพและประสิทธิผลสูงสุด

๑.๗ กลยุทธ์

๑. พัฒนาด้านโครงสร้างพื้นฐาน
๒. พัฒนาด้านสังคมและส่งเสริมอาชีพเพื่อยกระดับคุณภาพชีวิต
๓. พัฒนาด้านบริหารจัดการสาธารณสุขและการอนุรักษ์ทรัพยากรธรรมชาติและสิ่งแวดล้อม
๔. พัฒนาด้านการศึกษาศาสนาและวัฒนธรรมประเพณี
๕. พัฒนาด้านการวางแผนการลงทุนพาณิชย์กรรมและการท่องเที่ยว
๖. พัฒนาด้านการเมืองและบริหารจัดการระเบียบชุมชนสังคมและความสงบเรียบร้อย

๑.๘ จุดยืนทางยุทธศาสตร์

การกำหนดจุดยืนทางยุทธศาสตร์ (Positioning) ขององค์การบริหารส่วนตำบลนาขุม กำหนดการพัฒนาที่ครอบคลุมกิจกรรมต่าง ๆ ขององค์การบริหารส่วนตำบลนาขุม ที่เกี่ยวข้องกับยุทธศาสตร์การพัฒนาด้าน จำนวน ๕ยุทธศาสตร์การพัฒนาด้าน และ ๑๓ กลยุทธ์ ดังนี้

๑. ยุทธศาสตร์การพัฒนาด้านโครงสร้างพื้นฐาน

๑.๑ กลยุทธ์การพัฒนาด้านโครงสร้างพื้นฐาน

๒. ยุทธศาสตร์การพัฒนาด้านสังคมและส่งเสริมอาชีพเพื่อยกระดับคุณภาพชีวิต

๒.๑ กลยุทธ์การพัฒนาด้านสังคมและส่งเสริมคุณภาพชีวิต

๓. ยุทธศาสตร์การพัฒนาด้านการวางแผนการลงทุนพาณิชย์กรรมและการท่องเที่ยว

๔.๑ กลยุทธ์การพัฒนาด้านการวางแผนการลงทุนพาณิชย์กรรมและการท่องเที่ยว

๔. ยุทธศาสตร์การพัฒนาด้านการศึกษาศาสนาและวัฒนธรรมประเพณี

๖.๑ กลยุทธ์การพัฒนาด้านการศึกษา

๖.๒ กลยุทธ์การพัฒนาด้านการศาสนาและวัฒนธรรม

๖.๓ กลยุทธ์การพัฒนาด้านการงานกีฬาและนันทนาการ

๕. ยุทธศาสตร์การพัฒนาด้านสาธารณสุขและการอนุรักษ์ทรัพยากรธรรมชาติและสิ่งแวดล้อม

๗.๑ กลยุทธ์การพัฒนาด้านการบริหารจัดการและการอนุรักษ์ทรัพยากรธรรมชาติและสิ่งแวดล้อม

๗.๒ กลยุทธ์การพัฒนาด้านการป้องกันและระงับโรคติดต่อ

๗.๓ กลยุทธ์การพัฒนาด้านสาธารณสุข

๗.๔ กลยุทธ์การพัฒนาด้านสุขภาพ

๖. ยุทธศาสตร์การพัฒนาด้านการเมืองและการบริหารจัดการระเบียบชุมชนสังคมและความสงบเรียบร้อย

๘.๑ กลยุทธ์การพัฒนาด้านการเมืองในระบอบประชาธิปไตยอันมีพระมหากษัตริย์ทรงเป็นประมุข

๘.๒ กลยุทธ์การพัฒนาด้านการบริหารงาน

๘.๓ กลยุทธ์การพัฒนาด้านการจัดระเบียบชุมชนและรักษาความสงบเรียบร้อย

๑.๙ แผนงาน

- (๑) แผนงานบริหารงานทั่วไป
- (๒) แผนงานการรักษาความสงบภายใน
- (๓) แผนงานการศึกษา
- (๔) แผนงานสาธารณสุข
- (๕) แผนงานสังคมสงเคราะห์
- (๖) แผนงานเคหะและชุมชน
- (๗) แผนงานสร้างความเข้มแข็งของชุมชน
- (๘) แผนงานการศาสนาและวัฒนธรรมและนันทนาการ
- (๙) แผนงานอุตสาหกรรมและการโยธา
- (๑๐) แผนงานการเกษตร
- (๑๑) แผนงานงบกลาง

๒. การวิเคราะห์เพื่อพัฒนาท้องถิ่น

๒.๑ การวิเคราะห์กรอบการจัดทำยุทธศาสตร์ขององค์กรปกครองส่วนท้องถิ่น

ในการจัดทำแผนพัฒนาท้องถิ่น (พ.ศ. ๒๕๖๑ - ๒๕๖๕) ขององค์การบริหารส่วนตำบลวังโพธิ์ได้ใช้การวิเคราะห์ SWOT Analysis/Demand (Demand Analysis)/Global Demand และTrend ปัจจัยและสถานการณ์การเปลี่ยนแปลงที่มีผลต่อการพัฒนา อย่างน้อยต้องประกอบด้วย การวิเคราะห์ศักยภาพด้านเศรษฐกิจ ด้านสังคม ด้านทรัพยากรธรรมชาติและสิ่งแวดล้อม ซึ่งมีรายละเอียดดังนี้

จุดแข็ง (S : Strength-s)

- ประชาชนมีความพร้อม จะมีส่วนร่วมในกระบวนการพัฒนาท้องถิ่น
- การจัดโครงสร้างภายในมีความเหมาะสมสอดคล้องกับภารกิจ
- มีองค์การบริหารส่วนตำบลที่พร้อมจะให้บริการสาธารณะและแก้ไขปัญหาความเดือดร้อนของประชาชน

- มีการประสานร่วมมือกันระหว่างองค์การบริหารส่วนตำบลกับส่วนราชการต่างๆ
- ผู้นำชุมชนมีความเข้มแข็ง และมีศักยภาพในการพัฒนา
- ส่งเสริมการมีส่วนร่วมของประชาชนในรูปแบบประชาคม การประชุมวางแผนเตรียมงาน

จุดอ่อน (W : Weakness)

- กฎหมาย ระเบียบ ข้อบังคับที่เกี่ยวข้องกับการปฏิบัติงาน มีการแก้ไขเปลี่ยนแปลงอยู่ตลอดเวลาทำให้
- เจ้าหน้าที่ผู้ปฏิบัติสับสนขาดความชัดเจน
- องค์การบริหารส่วนตำบล มีงบประมาณจำกัด ทำให้การพัฒนาไม่เป็นไปตามแผนพัฒนาที่วางไว้
- การใช้ทรัพยากรธรรมชาติ และการทำลายสิ่งแวดล้อมเพิ่มขึ้น ก่อให้เกิดปัญหาภัยธรรมชาติ

โอกาส (O : Opportunity)

- จังหวัดอุดรดิตต์ หรือหน่วยงานที่เกี่ยวข้องสนับสนุนงบประมาณให้องค์การบริหารส่วนตำบล ดำเนินการตามแผนงานโครงการตามแนวทางยุทธศาสตร์การพัฒนาจังหวัด และแผนพัฒนาองค์การบริหารส่วนตำบล

- มีเส้นทางคมนาคมติดต่อเขตสาธารณรัฐประชาธิปไตยประชาชนลาว สามารถรองรับการขยายตัวทางด้านเศรษฐกิจ

- นโยบายของรัฐบาลในการส่งเสริมการกระจายอำนาจการปกครองท้องถิ่น โดยการสร้างดุลยภาพระหว่างการกำกับดูแล และความเป็นอิสระของท้องถิ่นในการบริหารจัดการงบประมาณและบุคลากรของท้องถิ่น

อุปสรรค (T : Threat)

- ประชาชนขาดความรู้ ความเข้าใจ บทบาทหน้าที่ของตนเองกับงานของท้องถิ่น

- นโยบายรัฐบาลไม่สามารถถ่ายโอนงบประมาณมายังองค์กรปกครองส่วนท้องถิ่น ตามพระราชบัญญัติกำหนดแผนและขั้นตอนการกระจายอำนาจให้แก่องค์กรปกครองส่วนท้องถิ่น พ.ศ.๒๕๔๒ ทำให้การพัฒนาท้องถิ่นบางเรื่องต้องชะงัก

- กฎหมาย ระเบียบ ข้อบังคับขาดความยืดหยุ่น หรือไม่เหมาะสมสอดคล้องกับภารกิจ ห้วงระยะเวลาในการจัดสรรและการเบิกจ่ายงบประมาณของรัฐบาลมีความไม่แน่นอน

- การดำเนินงานตามนโยบายต่างๆ ของรัฐบาลมีจำนวนเพิ่มมากขึ้น ความรับผิดชอบเพิ่มมากขึ้น ประกอบกับปัญหาในพื้นที่และความต้องการประชาชนมีมาก แต่ไม่สามารถปฏิบัติได้ครบถ้วน เนื่องจากจำกัดด้วยอำนาจหน้าที่และจำนวนงบประมาณที่มีจำกัด

แบบการกำกับการจัดทำแผนพัฒนาท้องถิ่น (พ.ศ. ๒๕๖๑ - ๒๕๖๕)

คำชี้แจง : เป็นแบบประเมินตนเองในการจัดทำแผนพัฒนาท้องถิ่น (พ.ศ. ๒๕๖๑ - ๒๕๖๕) ขององค์กรปกครองส่วนท้องถิ่น โดยจะทำการประเมินและรายงานทุกๆ ครั้ง หลังจากท้องถิ่นปกครองส่วนท้องถิ่นได้ประกาศใช้แผนพัฒนาท้องถิ่นแล้ว

ชื่อองค์กรปกครองส่วนท้องถิ่นองค์การบริหารส่วนตำบลนาขุม.....

ประเด็นการประเมิน	มีการดำเนินการ	ไม่มีการดำเนินการ
๑. คณะกรรมการแผนพัฒนาท้องถิ่น		
๑.๑ มีการจัดตั้งคณะกรรมการพัฒนาท้องถิ่นเพื่อพิจารณาร่างแผนพัฒนาท้องถิ่น	✓	
๑.๒ มีการจัดประชุมคณะกรรมการพัฒนาท้องถิ่นเพื่อพิจารณาร่างแผนพัฒนาท้องถิ่น	✓	
๑.๓ มีการจัดประชุมอย่างต่อเนื่องสม่ำเสมอ	✓	
๑.๔ มีการจัดตั้งคณะกรรมการสนับสนุนจัดทำแผนพัฒนาท้องถิ่น	✓	
๑.๕ มีการจัดประชุมคณะกรรมการสนับสนุนจัดทำแผนพัฒนาท้องถิ่น	✓	
๑.๖ มีคณะกรรมการพัฒนาท้องถิ่นจัดประชาคมท้องถิ่นและร่วมจัดทำร่างแผนพัฒนาท้องถิ่น	✓	
๒. การจัดทำแผนพัฒนาท้องถิ่น		
๒.๑ มีการประชุมประชาคมท้องถิ่น (ระดับหมู่บ้าน/ชุมชน)	✓	
๒.๒ มีการประชุมประชาคมท้องถิ่น (ระดับตำบล/เมือง)	✓	
๒.๓ มีการเปิดโอกาสให้ประชาชนเข้ามามีส่วนร่วมในการจัดทำแผน	✓	
๒.๔ มีการแจ้งแนวทางการพัฒนาท้องถิ่น รับทราบปัญหาความต้องการประเด็นการพัฒนา ประเด็นที่เกี่ยวข้อง และแนวทางปฏิบัติที่เหมาะสมกับสภาพพื้นที่	✓	
๒.๕ มีการรวบรวมข้อมูลจากข้อ ๒.๔ เพื่อนำมากำหนดแนวทางการจัดทำแผนพัฒนาท้องถิ่น	✓	
๒.๖ มีการกำหนดรูปแบบการติดตามประเมินผลยุทธศาสตร์ตามแนวทางการพิจารณาการติดตามและประเมินผลยุทธศาสตร์เพื่อความสอดคล้องแผนพัฒนาท้องถิ่น	✓	
๒.๗ มีการกำหนดรูปแบบการติดตามประเมินผลโครงการตามแนวทางการพิจารณาการติดตามและประเมินผลโครงการเพื่อความสอดคล้องแผนพัฒนาท้องถิ่น	✓	
๒.๘ มีการกำหนดรูปแบบการติดตามประเมินผลแผนพัฒนาท้องถิ่นประจำปีงบประมาณ	✓	
๒.๙ มีข้อเสนอแนะในการจัดทำแผนพัฒนาท้องถิ่นในอนาคต	✓	

**แบบประเมินผลการดำเนินงานขององค์การบริหารส่วนตำบลนาขุม
ตามยุทธศาสตร์การพัฒนา**

(๒) สรุปรายงานผลการดำเนินการ ประจำปีงบประมาณ พ.ศ. ๒๕๖๒

คำชี้แจง : แบบประเมินตนเอง โดยมีวัตถุประสงค์เพื่อใช้ประเมินผลการดำเนินงานขององค์กรปกครองส่วนท้องถิ่นตามยุทธศาสตร์ที่กำหนดไว้ในแผนพัฒนาท้องถิ่น (พ.ศ. ๒๕๖๑ - ๒๕๖๕) ประเมินปีละหนึ่งครั้งภายในเดือนธันวาคมของทุกปี

สรุปรายงานผลการดำเนินการ ประจำปีงบประมาณ พ.ศ. ๒๕๖๒						
ลำดับ ที่	รายการ	โครงการ	งบประมาณ	โครงการที่สามารถดำเนินการได้ (๕๓ โครงการ)		
				คิดเป็นร้อยละ ของ แผนพัฒนา ท้องถิ่น	คิดเป็นร้อย ละของ แผนการ ดำเนินงาน	คิดเป็นร้อยละ ของข้อบัญญัติ+ เงินสะสม
๑	บรรจุในแผนพัฒนา ท้องถิ่น	๒๔๕	๒๘๒,๑๗๓,๖๖๐	๒๑.๖๓	๘๖.๘๘	๑๐๐
๒	ตั้งในข้อบัญญัติ งบประมาณ	๕๑	๑๓,๕๓๗,๒๖๐			
๓	จ่ายขาดเงินสะสม	๑๐	๒,๐๘๗,๐๐๐			
๔	จัดทำแผนการดำเนินงาน - ข้อบัญญัติ = ๕๑ + - เงินสะสม = ๑๐	๖๑	๑๕,๖๒๔,๒๖๐			
๔	สามารถดำเนินการได้ - ข้อบัญญัติ = ๔๔ + - เงินสะสม = ๔	๕๓	๘,๕๖๔,๕๗๓ (๗,๘๒๑,๗๒๐+๗๔๒,๘๕๓)			

แบบประเมินผลการดำเนินงานขององค์การบริหารส่วนตำบลตามยุทธศาสตร์การพัฒนา

(๑) การวางแผนพัฒนาท้องถิ่น (พ.ศ. ๒๕๖๑ - ๒๕๖๕)

ได้กำหนดโครงการที่จะดำเนินการตามแผนพัฒนาท้องถิ่น (พ.ศ. ๒๕๖๑ - ๒๕๖๕)

ยุทธศาสตร์การพัฒนาของ อบต.	ปี ๒๕๖๑		ปี ๒๕๖๒		ปี ๒๕๖๓		ปี ๒๕๖๔		ปี ๒๕๖๕		รวม ๕ ปี	
	จำนวนโครงการ	งบประมาณ	จำนวนโครงการ	งบประมาณ	จำนวนโครงการ	งบประมาณ	จำนวนโครงการ	งบประมาณ	จำนวนโครงการ	งบประมาณ	จำนวนโครงการ	งบประมาณ
ยุทธศาสตร์การพัฒนาของ อบต.นาขุมที่มี ๑ การพัฒนาด้านการศึกษา ศาสนา วัฒนธรรม และนันทนาการ												
๑. แผนงานการศึกษา	๑๕	๒,๓๘๑,๐๐๐	๑๖	๒,๖๐๖,๕๖๐	๒๐	๒,๒๕๔,๙๖๐	๒๐	๒,๒๕๔,๙๖๐	๒๐	๒,๒๕๔,๙๖๐	๙๑	๑๑,๗๕๒,๓๘๐
๒. แผนงานนันทนาการ วัฒนธรรม และนันทนาการ	๑๕	๑,๔๐๐,๐๐๐	๑๕	๑,๙๒๐,๐๐๐	๒๐	๑,๘๒๐,๐๐๐	๒๐	๑,๘๘๐,๐๐๐	๒๒	๑,๘๘๐,๐๐๐	๙๒	๘,๖๙๐,๐๐๐
ยุทธศาสตร์การพัฒนาของ อบต.นาขุมที่มี ๒ การพัฒนาด้านสาธารณสุขและสิ่งแวดล้อม												
๓. แผนงานสาธารณสุข	๓๘	๘๕๔,๒๐๐	๔๑	๑,๔๕๖,๒๐๐	๑๒๑	๑๒,๓๕๕,๒๐๐	๑๒๑	๑๒,๓๕๕,๒๐๐	๑๒๑	๑๒,๓๕๕,๒๐๐	๕๔๒	๔๙,๔๗๖,๐๐๐
ยุทธศาสตร์การพัฒนา อบต.นาขุมที่มี ๓ การพัฒนาด้านโครงสร้างพื้นฐาน												
๔. แผนงานอุตสาหกรรมและการโยธา	-	-	๙๒	๒๐๘,๘๒๗,๐๐๐	๑๖๒	๒๒๖,๘๓๐,๐๐๐	๑๖๐	๒๕๖,๐๑๕,๐๐๐	๑๖๐	๒๕๖,๘๓๐,๐๐๐	๕๗๔	๙๕๘,๕๐๒,๐๐๐
๕. แผนงานเกษตรและชุมชน	๒	๗๒๐,๐๐๐	๑๒	๕๑,๖๒๐,๐๐๐	๖๓	๑๐๐,๓๒๐,๐๐๐	๖๓	๑๑๖,๓๒๐,๐๐๐	๖๓	๑๑๖,๓๒๐,๐๐๐	๒๐๓	๓๘๕,๓๐๐,๐๐๐
ยุทธศาสตร์การพัฒนาของ อบต.นาขุมที่มี ๔ การพัฒนาด้านเศรษฐกิจและสังคม												
๖. แผนงานสร้างความเข้มแข็งของชุมชน	๓	๒๓๐,๐๐๐	๑๙	๑,๒๙๐,๐๐๐	๒๕	๔,๖๔๐,๐๐๐	๒๕	๕๐,๐๐๐	๒๕	๓๐๐,๐๐๐	๙๗	๖,๕๕๐,๐๐๐
๗. แผนงานสวัสดิการและสังคมสงเคราะห์	๘	๑๘๐,๐๐๐	๑๒	๓๑๙,๐๐๐	๑๒	๓๑๙,๐๐๐	๑๒	๓๑๙,๐๐๐	๑๒	๓๑๙,๐๐๐	๕๖	๑,๕๕๖,๐๐๐
ยุทธศาสตร์การพัฒนาของ อบต.นาขุมที่มี ๕ การพัฒนาด้านนันทนาการเมืองการบริหาร												
๘. แผนงานนันทนาการความสงบภายใน	๕	๓,๒๙๐,๐๐๐	๕	๓,๒๙๐,๐๐๐	๕	๓,๒๙๐,๐๐๐	๕	๓,๒๙๐,๐๐๐	๕	๓,๒๙๐,๐๐๐	๒๕	๑๖,๔๕๐,๐๐๐
รวมทั้งสิ้น	๘๖	๙,๐๕๕,๒๐๐	๒๕๑	๒๘๑,๒๑๔,๖๖๐	๕๒๘	๓,๒๕๕,๒๐๐	๕๒๘	๓,๒๕๕,๒๐๐	๕๒๘	๓,๒๕๕,๒๐๐	๒,๑๒๑	๑,๕๕๖,๑๓๖,๓๘๐

สรุปผลการติดตามและประเมินผลโครงการตาม Kpis (Key Performance Indicator) และผลกระทบ (Impact)
จากข้อมูลผู้ปฏิบัติงานประมาณรายจ่าย ประจำปีงบประมาณ พ.ศ. 2562
ขององค์การบริหารส่วนตำบลนาขุม อำเภอบ้านโคก จังหวัดอุดรธานี

งาน	หมวดรายจ่าย	ประเภทรายจ่าย	โครงการ	งบประมาณอนุมัติ (บาท)	โอนเพิ่ม (บาท)	โอนลด (บาท)	เบิกจ่าย (บาท)	งบประมาณคงเหลือ (บาท)	Kpis	ผลกระทบ
งานบริหารทั่วไป	เงินอุดหนุน	เงินอุดหนุนส่วนราชการ	1. โครงการสนับสนุนศูนย์ปฏิบัติการร่วมในการช่วยเหลือประชาชนขององค์กรปกครองส่วนท้องถิ่น อำเภอบ้านโคก จังหวัดอุดรธานี	30,000.00	0.00	0.00	30,000.00	0.00	ประชาชนได้รับการช่วยเหลือ ร้อยละ 60	ไม่มีผลกระทบ
งานบริหารงานคลัง	ค่าใช้สอย	รายจ่ายเกี่ยวกับค่าบริการปฏิบัติราชการที่ไม่เข้าลักษณะรายจ่ายหมวดอื่นๆ	2. โครงการจัดทำแผนศึกษาและประเมินทรัพย์สิน	217,000.00	0.00	0.00	128,000.00	89,000.00	ประชาชนเข้าร่วมประชุมตามนัด ร้อยละ 80	ไม่มีผลกระทบ
งานป้องกันภัยฝ่ายเลว	ค่าใช้สอย	รายจ่ายเกี่ยวกับค่าบริการปฏิบัติราชการที่ไม่เข้าลักษณะรายจ่ายหมวดอื่นๆ	3. โครงการป้องกันแก้ไขอุบัติเหตุไฟฟ้าและหมอกควัน	30,000.00	0.00	0.00	0.00	30,000.00	ประชาชนร้อยละ 50 ได้เตรียมพร้อมป้องกันไฟฟ้า	ไม่มีผลกระทบ
งานป้องกันภัยฝ่ายเลว	ค่าใช้สอย	รายจ่ายเกี่ยวกับค่าบริการปฏิบัติราชการที่ไม่เข้าลักษณะรายจ่ายหมวดอื่นๆ	4. โครงการป้องกันและลดอุบัติเหตุทางถนน	30,000.00	0.00	0.00	9,520.00	20,480.00	ประชาชนร้อยละ 50 ลดอุบัติเหตุทางถนน	ไม่มีผลกระทบ
งานป้องกันภัยฝ่ายเลว	ค่าใช้สอย	รายจ่ายเกี่ยวกับค่าบริการปฏิบัติราชการที่ไม่เข้าลักษณะรายจ่ายหมวดอื่นๆ	5. โครงการฝึกอบรมการป้องกันและบรรเทาสาธารณภัย	30,000.00	0.00	0.00	0.00	30,000.00	เจ้าหน้าที่ อปพร. ได้รับความรู้เบื้องต้น ร้อยละ 80	ไม่มีผลกระทบ
งานระดับก่อนวัยเรียน และประถมศึกษา	ค่าใช้สอย	รายจ่ายเกี่ยวกับค่าบริการปฏิบัติราชการที่ไม่เข้าลักษณะรายจ่ายหมวดอื่นๆ	6. โครงการสนับสนุนค่าใช้จ่ายการบริหารสถานศึกษา (ค่าอาหารกลางวัน)	448,400.00	0.00	0.00	0.00	389,400.00	เด็กนักเรียนร้อยละ 100 ได้รับอาหารกลางวันครบถ้วน	ไม่มีผลกระทบ
งานระดับก่อนวัยเรียน และประถมศึกษา	ค่าใช้สอย	รายจ่ายเกี่ยวกับค่าบริการปฏิบัติราชการที่ไม่เข้าลักษณะรายจ่ายหมวดอื่นๆ	7. โครงการสนับสนุนค่าใช้จ่ายการบริหารสถานศึกษา (ค่าจัดการเรียนการสอน)	70,060.00	0.00	0.00	0.00	33,900.00	เด็กทุกคนได้รับการเรียนการสอนที่ดี ร้อยละ 90	ไม่มีผลกระทบ
งานระดับก่อนวัยเรียน และประถมศึกษา	ค่าใช้สอย	รายจ่ายเกี่ยวกับค่าบริการปฏิบัติราชการที่ไม่เข้าลักษณะรายจ่ายหมวดอื่นๆ	8. โครงการวันเด็กแห่งชาติ	30,000.00	20,000.00	0.00	0.00	50,000.00	เด็กทุกคนได้พัฒนาศักยภาพเพิ่มขึ้น ร้อยละ 100	ไม่มีผลกระทบ
งานระดับก่อนวัยเรียน และประถมศึกษา	ค่าใช้สอย	รายจ่ายเกี่ยวกับค่าบริการปฏิบัติราชการที่ไม่เข้าลักษณะรายจ่ายหมวดอื่นๆ	9. โครงการจัดกิจกรรมพิเศษและประชุมผู้ปกครองศูนย์พัฒนาเด็กเล็ก	5,000.00	0.00	0.00	5,000.00	0.00	เด็กและผู้ปกครองได้รับการเตรียมพร้อม ร้อยละ 80	ไม่มีผลกระทบ
งานระดับก่อนวัยเรียน และประถมศึกษา	ค่าใช้สอย	รายจ่ายเกี่ยวกับค่าบริการปฏิบัติราชการที่ไม่เข้าลักษณะรายจ่ายหมวดอื่นๆ	10. โครงการทำสัมพันธสัมพันธ์กับเด็กเล็ก	10,000.00	0.00	0.00	10,000.00	0.00	เด็กทุกคนมีสุขภาพร่างกายที่ดี ร้อยละ 100	ไม่มีผลกระทบ

งาน	หมวดรายจ่าย	ประเภทรายจ่าย	โครงการ	งบประมาณอนุมัติ (บาท)	โอนเพิ่ม (บาท)	โอนลด (บาท)	เบิกจ่าย (บาท)	งบประมาณคงเหลือ (บาท)	Kpis	ผลกระทบ
งานระดับก่อนมัธยม และประถมศึกษา	ค่าใช้จ่าย	รายจ่ายเกี่ยวเนื่องกับการปฏิบัติราชการที่ไม่เข้าลักษณะรายจ่ายหมวดอื่น ๆ	11. โครงการพักรอระบบปฏิบัติการ	10,000.00	0.00	0.00	9,960.00	0.00	ประชาชนมีคุณภาพชีวิตดีขึ้น ร้อยละ 50	ไม่มีผลกระทบ
งานระดับก่อนมัธยม และประถมศึกษา	ค่าใช้จ่าย	รายจ่ายเกี่ยวเนื่องกับการปฏิบัติราชการที่ไม่เข้าลักษณะรายจ่ายหมวดอื่น ๆ	12. โครงการวันแม่แห่งชาติ	10,000.00	0.00	0.00	10,000.00	0.00	ประชาชนร้อยละ 80 ตระหนักถึงความรักที่มีต่อแม่	ไม่มีผลกระทบ
งานบริการสาธารณสุข และงานสาธารณสุขอื่น	ค่าใช้จ่าย	รายจ่ายเกี่ยวเนื่องกับการปฏิบัติราชการที่ไม่เข้าลักษณะรายจ่ายหมวดอื่น ๆ	13. โครงการจัดแยกขยะมูลฝอยในตำบล	35,000.00	0.00	0.00	35,000.00	0.00	ประชาชนได้รับความรู้และมีส่วนร่วมที่เพิ่มขึ้น ร้อยละ 50	ไม่มีผลกระทบ
งานบริการสาธารณสุข และงานสาธารณสุขอื่น	ค่าใช้จ่าย	รายจ่ายเกี่ยวเนื่องกับการปฏิบัติราชการที่ไม่เข้าลักษณะรายจ่ายหมวดอื่น ๆ	14. โครงการป้องกันและควบคุมโรคติดต่อและโรคอุบัติใหม่	15,000.00	0.00	0.00	14,950.00	50.00	ประชาชนได้รับความรู้และมีส่วนร่วมที่เพิ่มขึ้น ร้อยละ 50	ไม่มีผลกระทบ
งานบริการสาธารณสุข และงานสาธารณสุขอื่น	ค่าใช้จ่าย	รายจ่ายเกี่ยวเนื่องกับการปฏิบัติราชการที่ไม่เข้าลักษณะรายจ่ายหมวดอื่น ๆ	15. โครงการป้องกันและควบคุมโรคไข้เลือดออก	60,000.00	0.00	0.00	60,000.00	0.00	ประชาชนได้รับความรู้และมีส่วนร่วมที่เพิ่มขึ้น ร้อยละ 50	ไม่มีผลกระทบ
งานบริการสาธารณสุข และงานสาธารณสุขอื่น	ค่าใช้จ่าย	รายจ่ายเกี่ยวเนื่องกับการปฏิบัติราชการที่ไม่เข้าลักษณะรายจ่ายหมวดอื่น ๆ	16. โครงการส่งเสริมสุขภาพผู้สูงอายุ	10,000.00	0.00	0.00	9,600.00	400.00	ประชาชนได้รับความรู้และมีส่วนร่วมที่เพิ่มขึ้น ร้อยละ 50	ไม่มีผลกระทบ
งานบริการสาธารณสุข และงานสาธารณสุขอื่น	ค่าใช้จ่าย	รายจ่ายเกี่ยวเนื่องกับการปฏิบัติราชการที่ไม่เข้าลักษณะรายจ่ายหมวดอื่น ๆ	17. โครงการสัปดาห์ปลอดโรค คนปลอดกับจากโรคพิษสุนัขบ้าตามพระปณิธาน ศาสตราจารย์ ดร.สมเด็จพะเชลล์ เกษอ เจ้าฟ้าพัชรกิติยาภา นเรนทิราเทพยวดี กรมหลวงราชสาริณีสิริพัชร มหาวัชรราชธิดา	40,000.00	0.00	0.00	25,050.00	14,950.00	ประชาชนได้รับความรู้และมีส่วนร่วมที่เพิ่มขึ้น ร้อยละ 50	ไม่มีผลกระทบ
งานบริการสาธารณสุข และงานสาธารณสุขอื่น	เงินอุดหนุน	เงินอุดหนุนเอกชน	18. อุดหนุนโครงการ TO BE NUMBER ONE (เป็นหนึ่งโดยไม่พึ่งยาเสพติด)	56,000.00	0.00	0.00	0.00	56,000.00	ประชาชนได้รับความรู้และมีส่วนร่วมที่เพิ่มขึ้น ร้อยละ 50	ไม่มีผลกระทบ
งานบริการสาธารณสุข และงานสาธารณสุขอื่น	เงินอุดหนุน	เงินอุดหนุนเอกชน	19. อุดหนุนโครงการควบคุมโรคขาดสารไอโอดีน	45,500.00	0.00	0.00	0.00	45,500.00	ประชาชนได้รับความรู้และมีส่วนร่วมที่เพิ่มขึ้น ร้อยละ 51	ไม่มีผลกระทบ
งานบริการสาธารณสุข และงานสาธารณสุขอื่น	เงินอุดหนุน	เงินอุดหนุนเอกชน	20. อุดหนุนโครงการสืบสานพระราชปณิธานสมเด็จพระนางเจ้าสิริกิติ์ พระบรมราชินีนาถ พระบรมราชชนนีพันปีหลวง	38,500.00	0.00	0.00	0.00	38,500.00	ประชาชนได้รับความรู้และมีส่วนร่วมที่เพิ่มขึ้น ร้อยละ 50	ไม่มีผลกระทบ
งานสวัสดิการสังคม และสังคมสงเคราะห์	ค่าใช้จ่าย	รายจ่ายเกี่ยวเนื่องกับการปฏิบัติราชการที่ไม่เข้าลักษณะรายจ่ายหมวดอื่น ๆ	21. โครงการ บริการ รับ-ส่ง เด็ก ผู้ด้อยโอกาส	109,000.00	0.00	109,000.00	0.00	0.00	ประชาชนได้รับความรู้และมีส่วนร่วมที่เพิ่มขึ้น ร้อยละ 50	ไม่มีผลกระทบ
งานสวัสดิการสังคม และสังคมสงเคราะห์	ค่าใช้จ่าย	รายจ่ายเกี่ยวเนื่องกับการปฏิบัติราชการที่ไม่เข้าลักษณะรายจ่ายหมวดอื่น ๆ	22. โครงการขับเคลื่อนโรงเรียนนันทราชพร	40,000.00	0.00	0.00	39,605.00	395.00	ประชาชนได้รับความรู้และมีส่วนร่วมที่เพิ่มขึ้น ร้อยละ 50	ไม่มีผลกระทบ

งาน	หมวดรายจ่าย	ประเภทรายจ่าย	โครงการ	งบประมาณอนุมัติ (บาท)	โอนเพิ่ม (บาท)	โอนลด (บาท)	เบิกจ่าย (บาท)	งบประมาณคงเหลือ (บาท)	Kpis	ผลกระทบ
งานสวัสดิการสังคมและสังคมสงเคราะห์	ค่าใช้จ่าย	รายจ่ายเกี่ยวเนื่องกับการปฏิบัติราชการที่ไม่เข้าลักษณะรายจ่ายหมวดอื่นๆ	23. โครงการตรวจสุขภาพพอชนสวัสดิการชุมชนตำบลนาชุม	10,000.00	0.00	0.00	9,820.00	180.00	ประชาชนได้รับความรู้และมีสุขภาพดีขึ้น ร้อยละ 50	ไม่มีผลกระทบ
งานสวัสดิการสังคมและสังคมสงเคราะห์	ค่าใช้จ่าย	รายจ่ายเกี่ยวเนื่องกับการปฏิบัติราชการที่ไม่เข้าลักษณะรายจ่ายหมวดอื่นๆ	24. โครงการงานรณรงค์ด้านพัฒนาท้องถิ่น	20,000.00	0.00	0.00	12,420.00	7,580.00	ประชาชนได้รับความรู้และมีคุณภาพชีวิตที่ดีขึ้น ร้อยละ 50	ไม่มีผลกระทบ
งานสวัสดิการสังคมและสังคมสงเคราะห์	ค่าใช้จ่าย	รายจ่ายเกี่ยวเนื่องกับการปฏิบัติราชการที่ไม่เข้าลักษณะรายจ่ายหมวดอื่นๆ	25. โครงการพัฒนาคนผู้ด้อยโอกาสและคนไร้ที่พึ่ง	10,000.00	0.00	0.00	9,820.00	180.00	ประชาชนได้รับความรู้และมีคุณภาพชีวิตที่ดีขึ้น ร้อยละ 50	ไม่มีผลกระทบ
งานสวัสดิการสังคมและสังคมสงเคราะห์	ค่าใช้จ่าย	รายจ่ายเกี่ยวเนื่องกับการปฏิบัติราชการที่ไม่เข้าลักษณะรายจ่ายหมวดอื่นๆ	26. โครงการรณรงค์คนไทยใส่ใจผู้สูงอายุ	20,000.00	0.00	0.00	20,000.00	0.00	ประชาชนได้รับความรู้และมีคุณภาพชีวิตที่ดีขึ้น ร้อยละ 50	ไม่มีผลกระทบ
งานสวัสดิการสังคมและสังคมสงเคราะห์	ค่าใช้จ่าย	รายจ่ายเกี่ยวเนื่องกับการปฏิบัติราชการที่ไม่เข้าลักษณะรายจ่ายหมวดอื่นๆ	27. โครงการวันสตรีไทย	10,000.00	0.00	1,000.00	0.00	0.00	ประชาชนได้รับความรู้และมีคุณภาพชีวิตที่ดีขึ้น ร้อยละ 50	ไม่มีผลกระทบ
งานสวัสดิการสังคมและสังคมสงเคราะห์	ค่าใช้จ่าย	รายจ่ายเกี่ยวเนื่องกับการปฏิบัติราชการที่ไม่เข้าลักษณะรายจ่ายหมวดอื่นๆ	28. โครงการส่งเสริมอาชีพให้กับสตรีตำบลนาชุม	10,000.00	0.00	0.00	10,000.00	0.00	ประชาชนได้รับความรู้และมีอาชีพ ร้อยละ 50	ไม่มีผลกระทบ
งานส่งเสริมและสนับสนุนความเข้มแข็งชุมชน	ค่าใช้จ่าย	รายจ่ายเกี่ยวเนื่องกับการปฏิบัติราชการที่ไม่เข้าลักษณะรายจ่ายหมวดอื่นๆ	29. โครงการคุณธรรม จริยธรรม กับการทำงาน	15,000.00	0.00	0.00	13,120.00	1,880.00	ประชาชนได้รับความรู้และมีคุณภาพชีวิตที่ดีขึ้น ร้อยละ 50	ไม่มีผลกระทบ
งานส่งเสริมและสนับสนุนความเข้มแข็งชุมชน	ค่าใช้จ่าย	รายจ่ายเกี่ยวเนื่องกับการปฏิบัติราชการที่ไม่เข้าลักษณะรายจ่ายหมวดอื่นๆ	30. โครงการการจัดเวทีประชาคมเพื่อจัดทำแผนพัฒนาท้องถิ่น	10,000.00	10,000.00	0.00	13,321.00	6,679.00	ประชาชนแสดงความคิดเห็นและมีคุณภาพชีวิตที่ดีขึ้น ร้อยละ 50	ไม่มีผลกระทบ
งานส่งเสริมและสนับสนุนความเข้มแข็งชุมชน	ค่าใช้จ่าย	รายจ่ายเกี่ยวเนื่องกับการปฏิบัติราชการที่ไม่เข้าลักษณะรายจ่ายหมวดอื่นๆ	31. โครงการเฉลิมพระเกียรติพระบาทสมเด็จพระเจ้าอยู่หัว และสมเด็จพระนางเจ้าสิริกิติ์ พระบรมราชินีนาถ	10,000.00	0.00	0.00	0.00	10,000.00	ประชาชนร้อยละ 50 ได้รำลึกในพระมหากรุณาธิคุณ	ไม่มีผลกระทบ
งานส่งเสริมและสนับสนุนความเข้มแข็งชุมชน	ค่าใช้จ่าย	รายจ่ายเกี่ยวเนื่องกับการปฏิบัติราชการที่ไม่เข้าลักษณะรายจ่ายหมวดอื่นๆ	32. โครงการตามแนวพระราชดำริและพระราชเสาวนีย์	20,000.00	0.00	0.00	19,825.00	175.00	แหล่งป่าสามารถเก็บเกี่ยวได้เพิ่มขึ้นร้อยละ 20	ไม่มีผลกระทบ

งาน	หมวดรายจ่าย	ประเภทรายจ่าย	โครงการ	งบประมาณอนุมัติ (บาท)	โอนเพิ่ม (บาท)	โอนลด (บาท)	เบิกจ่าย (บาท)	งบประมาณคงเหลือ (บาท)	Kpis	ผลกระทบ
งานส่งเสริมและสนับสนุนความเข้มแข็งชุมชน	ค่าใช้สอย	รายจ่ายเกี่ยวเนื่องกับการปฏิบัติราชการที่ไม่เข้าลักษณะรายจ่ายหมวดอื่นๆ	33. โครงการห้องเรียนอาสา ปลูกป่าเฉลิมพระเกียรติ "จิตอาสา สร้างป่า รักถิ่น" ทั่วประเทศ	10,000.00	0.00	0.00	0.00	10,000.00	ประชาชนมีคุณภาพชีวิตที่ดีขึ้น ร้อยละ 80	ไม่มีผลกระทบ
งานส่งเสริมและสนับสนุนความเข้มแข็งชุมชน	ค่าใช้สอย	รายจ่ายเกี่ยวเนื่องกับการปฏิบัติราชการที่ไม่เข้าลักษณะรายจ่ายหมวดอื่นๆ	34. โครงการป้องกันและแก้ไขปัญหายาเสพติด	10,000.00	0.00	0.00	10,000.00	0.00	ประชาชนมีคุณภาพชีวิตที่ดีขึ้น ร้อยละ 80	ไม่มีผลกระทบ
งานส่งเสริมและสนับสนุนความเข้มแข็งชุมชน	ค่าใช้สอย	รายจ่ายเกี่ยวเนื่องกับการปฏิบัติราชการที่ไม่เข้าลักษณะรายจ่ายหมวดอื่นๆ	35. โครงการอบรมเชิงปฏิบัติการผู้บริหาร สมาชิกสภา อบต. พนักงานส่วนตำบล พนักงานจ้าง และผู้นำชุมชน	100,000.00	35,000.00	0.00	0.00	135,000.00	ประชาชนได้รับความรู้และมีความสามารถชีวิตที่ดีขึ้น ร้อยละ 80	ไม่มีผลกระทบ
งานพัฒนาและนวัตกรรม	ค่าใช้สอย	รายจ่ายเกี่ยวเนื่องกับการปฏิบัติราชการที่ไม่เข้าลักษณะรายจ่ายหมวดอื่นๆ	36. โครงการแข่งขันกีฬาต้านยาเสพติด "นายชนกีฬา"	120,000.00	80,000.00	0.00	200,000.00	0.00	ประชาชนมีคุณภาพชีวิตที่ดีขึ้น ร้อยละ 80	ไม่มีผลกระทบ
งานพัฒนาและนวัตกรรม	ค่าใช้สอย	รายจ่ายเกี่ยวเนื่องกับการปฏิบัติราชการที่ไม่เข้าลักษณะรายจ่ายหมวดอื่นๆ	37. โครงการแข่งขันกีฬาท้องถิ่นสัมพันธ์	50,000.00	0.00	0.00	50,000.00	0.00	ประชาชนมีคุณภาพชีวิตที่ดีขึ้น ร้อยละ 80	ไม่มีผลกระทบ
งานสาธารณสุขร.ม.ท้องถิ่น	ค่าใช้สอย	รายจ่ายเกี่ยวเนื่องกับการปฏิบัติราชการที่ไม่เข้าลักษณะรายจ่ายหมวดอื่นๆ	38. โครงการส่งเสริมกิจกรรมลดรายจ่ายผู้สูงอายุ	50,000.00	0.00	0.00	50,000.00	0.00	ประชาชนร้อยละ 100 ได้สืบสานประเพณีไทย	ไม่มีผลกระทบ
งานสาธารณสุขร.ม.ท้องถิ่น	ค่าใช้สอย	รายจ่ายเกี่ยวเนื่องกับการปฏิบัติราชการที่ไม่เข้าลักษณะรายจ่ายหมวดอื่นๆ	39. โครงการจัดงานประเพณีลอยกระทงตำบลนาชุม	60,000.00	0.00	0.00	60,000.00	0.00	ประชาชนร้อยละ 100 ได้สืบสานประเพณีไทย	ไม่มีผลกระทบ
งานสาธารณสุขร.ม.ท้องถิ่น	ค่าใช้สอย	รายจ่ายเกี่ยวเนื่องกับการปฏิบัติราชการที่ไม่เข้าลักษณะรายจ่ายหมวดอื่นๆ	40. โครงการฝึกอบรมการให้ความรู้เรื่องสินค้าทางพุทธศาสนาและพุทธศาสนิกชนที่ดี	15,000.00	0.00	0.00	15,000.00	0.00	ประชาชนร้อยละ 100 ได้สืบสานประเพณีไทย	ไม่มีผลกระทบ
งานสาธารณสุขร.ม.ท้องถิ่น	ค่าใช้สอย	รายจ่ายเกี่ยวเนื่องกับการปฏิบัติราชการที่ไม่เข้าลักษณะรายจ่ายหมวดอื่นๆ	41. โครงการงานชมรมความสะอาดของตำบลนาชุม	300,000.00	200,000.00	0.00	496,200.00	3,800.00	ประชาชนร้อยละ 100 ได้สืบสานประเพณีไทย	ไม่มีผลกระทบ
งานสาธารณสุขร.ม.ท้องถิ่น	ค่าใช้สอย	รายจ่ายเกี่ยวเนื่องกับการปฏิบัติราชการที่ไม่เข้าลักษณะรายจ่ายหมวดอื่นๆ	42. โครงการงานประเพณีวัฒนธรรมท้องถิ่น	40,000.00	0.00	0.00	40,000.00	0.00	ประชาชนร้อยละ 100 ได้สืบสานประเพณีไทย	ไม่มีผลกระทบ

งาน	หมวดรายจ่าย	ประเภทรายจ่าย	โครงการ	งบประมาณอนุมัติ (บาท)	โอนเพิ่ม (บาท)	โอนลด (บาท)	เบิกจ่าย (บาท)	งบประมาณคงเหลือ (บาท)	Kpis	ผลกระทบ
งานก่อสร้างโครงการพื้นฐาน	ค่าที่ดินและสิ่งก่อสร้าง	ค่าก่อสร้างสิ่งสาธารณูปโภค	43. โครงการก่อสร้างถนนคอนกรีตอ่อนประเภทภายใน อบต.นาชุม	477,000.00	0.00	0.00	471,500.00	5,500.00	มีถนนที่สามารถสัญจรไปมาได้สะดวกเพิ่มขึ้น 1 สาย	ไม่มีผลกระทบ
งานก่อสร้างโครงการพื้นฐาน	ค่าที่ดินและสิ่งก่อสร้าง	ค่าก่อสร้างสิ่งสาธารณูปโภค	44. โครงการก่อสร้างถนนคอนกรีตเสริมเหล็กสายชนาชุมไปบ้านนาเขตทาซนทอง หมู่ 1 ตำบลนาชุม อำเภอบ้านโลก จังหวัดอุตรดิตถ์	300,000.00	0.00	1,000.00	294,610.00	5,390.00	มีถนนที่สามารถสัญจรไปมาได้สะดวกเพิ่มขึ้น 1 สาย	ไม่มีผลกระทบ
งานก่อสร้างโครงการพื้นฐาน	ค่าที่ดินและสิ่งก่อสร้าง	ค่าบำรุงรักษาและปรับปรุงที่ดินและสิ่งก่อสร้าง	45. โครงการก่อสร้างถนนคอนกรีตเสริมเหล็กสายบ้านงะออง หรือ หมู่ 3 ตำบลนาชุม อำเภอบ้านโลก จังหวัดอุตรดิตถ์	186,000.00	0.00	0.00	182,500.00	3,500.00	มีถนนที่สามารถสัญจรไปมาได้สะดวกเพิ่มขึ้น 1 สาย	ไม่มีผลกระทบ
งานก่อสร้างโครงการพื้นฐาน	ค่าที่ดินและสิ่งก่อสร้าง	ค่าบำรุงรักษาและปรับปรุงที่ดินและสิ่งก่อสร้าง	46. โครงการก่อสร้างถนนคอนกรีตเสริมเหล็กสายที่ตำบลโคก หมู่ 4 ตำบลนาชุม อำเภอบ้านโลก จังหวัดอุตรดิตถ์	165,000.00	0.00	1,000.00	161,500.00	3,500.00	มีถนนที่สามารถสัญจรไปมาได้สะดวกเพิ่มขึ้น 1 สาย	ไม่มีผลกระทบ
งานก่อสร้างโครงการพื้นฐาน	ค่าที่ดินและสิ่งก่อสร้าง	ค่าบำรุงรักษาและปรับปรุงที่ดินและสิ่งก่อสร้าง	47. โครงการก่อสร้างถนนคอนกรีตเสริมเหล็กสายบ้านนาชุม หมู่ 6 ตำบลนาชุม อำเภอบ้านโลก จังหวัดอุตรดิตถ์	125,000.00	0.00	1,000.00	121,500.00	3,500.00	มีถนนที่สามารถสัญจรไปมาได้สะดวกเพิ่มขึ้น 1 สาย	ไม่มีผลกระทบ
งานก่อสร้างโครงการพื้นฐาน	ค่าที่ดินและสิ่งก่อสร้าง	ค่าบำรุงรักษาและปรับปรุงที่ดินและสิ่งก่อสร้าง	48. โครงการก่อสร้างถนนคอนกรีตเสริมเหล็กสายบ้านนาชุม หมู่ 6 ตำบลนาชุม อำเภอบ้านโลก จังหวัดอุตรดิตถ์	125,000.00	0.00	0.00	122,000.00	3,000.00	มีถนนที่สามารถสัญจรไปมาได้สะดวกเพิ่มขึ้น 1 สาย	ไม่มีผลกระทบ
งานก่อสร้างโครงการพื้นฐาน	ค่าที่ดินและสิ่งก่อสร้าง	ค่าบำรุงรักษาและปรับปรุงที่ดินและสิ่งก่อสร้าง	49. โครงการก่อสร้างถนนคอนกรีตเสริมเหล็กสายบ้านนาชุม หมู่ 7 ตำบลนาชุม อำเภอบ้านโลก จังหวัดอุตรดิตถ์	246,000.00	0.00	0.00	241,999.00	4,001.00	มีถนนที่สามารถสัญจรไปมาได้สะดวกเพิ่มขึ้น 1 สาย	ไม่มีผลกระทบ
งบกลาง	งบกลาง	เบี้ยยังชีพผู้สูงอายุ	50. ค่าเบี้ยยังชีพผู้สูงอายุ	4,118,400.00	400,000.00	0.00	96,581.00	37,139.00	ผู้สูงอายุร้อยละ 100 ได้รับความช่วยเหลือเบื้องต้น	ไม่มีผลกระทบ
งบกลาง	งบกลาง	เบี้ยยังชีพคนพิการ	51. ค่าเบี้ยยังชีพคนพิการ	1,046,400.00	0.00	100,000.00	868,800.00	77,600.00	ค่าพิการร้อยละ 100 ได้รับความช่วยเหลือเบื้องต้น	ไม่มีผลกระทบ
งบกลาง	งบกลาง	เบี้ยยังชีพผู้พิการ	52. ค่าเบี้ยยังชีพผู้พิการ	36,000.00	0.00	0.00	6,000.00	30,000.00	ผู้พิการร้อยละ 90 ได้รับความช่วยเหลือเบื้องต้น	ไม่มีผลกระทบ

งาน	หมวดรายจ่าย	ประเภทรายจ่าย	โครงการ	งบประมาณอนุมัติ (บาท)	โอนเพิ่ม (บาท)	โอนลด (บาท)	เบิกจ่าย (บาท)	งบรวม คงเหลือ (บาท)	Kpis	ผลกระทบ
งบกลาง		สำรองจ่าย	53.ค่าใช้จ่ายกรณีฉุกเฉินเกี่ยวกับการ บรรเทาสาธารณภัย	320,000.00	459,000.00	0.00	685,769.00	93,231.00	ประชาชนได้รับค่าช่วยเหลือ ร้อยละ 50	ไม่มีผลกระทบ
งบกลาง		รายจ่ายตามข้อผูกพัน	54. เงินสมทบระบบหลักประกันสุขภาพ ระดับท้องถิ่น	193,000.00	0.00	0.00	82,960.00	110,050.00	ประชาชนมีความรู้เรื่อง สุขภาพมากขึ้นร้อยละ 50	ไม่มีผลกระทบ
งบกลาง		เงินสมทบกองทุนแม่บ้านขยาย ข้าราชการท้องถิ่น (กบท.)	55. เงินสมทบกองทุนแม่บ้านขยาย ข้าราชการท้องถิ่น (กบท.)	140,000.00	0.00	0.00	0.00	140,000.00	ประชาชนมีรายได้เพิ่มขึ้น ร้อยละ 3	ไม่มีผลกระทบ
			รวมทั้งหมด	13,537,260.00	1,204,000.00	213,000.00	8,403,020.00	1,639,360.00		

สรุปผลการติดตามประเมินผลโครงการตาม Kpis (Key Performance Indicator) และผลกระทบ (Impact)

จากจ่ายขาดเงินสะสม ประจำปีงบประมาณ พ.ศ. 2562

ขององค์การบริหารส่วนตำบลนาชุม อำเภอบ้านโคก จังหวัดอุดรธานี

งาน	หมวดจ่าย	ประเภทจ่าย	โครงการ	งบประมาณอนุมัติ (บาท)	เบิกจ่าย (บาท)	งบประมาณคงเหลือ (บาท)	Kpis	ผลกระทบ
งานก่อสร้างโครงสร้างพื้นฐาน	ค่าที่ดินและสิ่งก่อสร้าง	ค่าบำรุงรักษาและปรับปรุงที่ดินและสิ่งก่อสร้าง	1. โครงการวางท่อ PE จากวัดนาชุมมาโพนหนองบึง หมู่ 1 บ้านนาชุม ตำบลนาชุม อำเภอบ้านโคก จังหวัดอุดรธานี	205,000.00	0.00	0.00	แหล่งน้ำสามารถเก็บกักน้ำได้เพิ่มขึ้นร้อยละ 20	ไม่มีผลกระทบ
งานก่อสร้างโครงสร้างพื้นฐาน	ค่าที่ดินและสิ่งก่อสร้าง	ค่าบำรุงรักษาและปรับปรุงที่ดินและสิ่งก่อสร้าง	2. โครงการขุดลอกลำเหมืองหน้านาใหญ่ หมู่ 1 บ้านนาชุม ตำบลนาชุม อำเภอบ้านโคก จังหวัดอุดรธานี	184,000.00	0.00	0.00	แหล่งน้ำสามารถเก็บกักน้ำได้เพิ่มขึ้นร้อยละ 20	ไม่มีผลกระทบ
งานก่อสร้างโครงสร้างพื้นฐาน	ค่าที่ดินและสิ่งก่อสร้าง	ค่าบำรุงรักษาและปรับปรุงที่ดินและสิ่งก่อสร้าง	3. โครงการซ่อมแซมถนนเอกราช(วัดค้อเล็ก)สายนาซ้อ ไปนาคัยฮาด หมู่ 1 บ้านนาชุม ตำบลนาชุม อำเภอบ้านโคก จังหวัดอุดรธานี	46,000.00	39,150.00	6,850.00	มีถนนที่สามารถสัญจรไปมาได้สะดวกเพิ่มขึ้น 1 สาย	ไม่มีผลกระทบ
งานก่อสร้างโครงสร้างพื้นฐาน	ค่าที่ดินและสิ่งก่อสร้าง	ค่าบำรุงรักษาและปรับปรุงที่ดินและสิ่งก่อสร้าง	4. โครงการซ่อมแซมถนนเอกราช(วัดค้อเล็ก)สายนาบ้านหน้ 2 บ้านหัวแหล่ ตำบลนาชุม อำเภอบ้านโคก จังหวัดอุดรธานี	58,000.00	0.00	0.00	มีถนนที่สามารถสัญจรไปมาได้สะดวกเพิ่มขึ้น 1 สาย	ไม่มีผลกระทบ
งานก่อสร้างโครงสร้างพื้นฐาน	ค่าที่ดินและสิ่งก่อสร้าง	ค่าบำรุงรักษาและปรับปรุงที่ดินและสิ่งก่อสร้าง	5. โครงการซ่อมแซมถนนเอกราช(วัดค้อเล็ก)สายห้วยน้อย หมู่ 2 บ้านหัวแหล่ ตำบลนาชุม อำเภอบ้านโคก จังหวัดอุดรธานี	40,000.00	39,500.00	500.00	มีถนนที่สามารถสัญจรไปมาได้สะดวกเพิ่มขึ้น 1 สาย	ไม่มีผลกระทบ
งานก่อสร้างโครงสร้างพื้นฐาน	ค่าที่ดินและสิ่งก่อสร้าง	ค่าบำรุงรักษาและปรับปรุงที่ดินและสิ่งก่อสร้าง	6. โครงการซ่อมแซมถนนเอกราช(วัดค้อเล็ก)สายห้วยหน้บ้านเลข่ หมู่ 3 บ้านม่วงชุม ตำบลนาชุมอำเภอบ้านโคก จังหวัดอุดรธานี	346,000.00	0.00	0.00	มีถนนที่สามารถสัญจรไปมาได้สะดวกเพิ่มขึ้น 1 สาย	ไม่มีผลกระทบ

งานก่อสร้างโครงสร้างพื้นฐาน	ค่าที่ดินและสิ่งก่อสร้าง	ค่าบำรุงรักษาและปรับปรุงที่ดินและสิ่งก่อสร้าง	7. โครงการซ่อมแซมถนนเอกภร่ง(วัดกุดเหล็ก)สายขอนแก่น หมู่ 4 บ้านสุขขุม ตำบลนาขามอำเภอบ้านไคย จังหวัดอุดรธานี	143,000.00	0.00	0.00	มีถนนที่สามารถสัญจรไปมาได้สะดวกเพิ่มขึ้น 1 สาย	ไม่มีผลกระทบ
งานก่อสร้างโครงสร้างพื้นฐาน	ค่าที่ดินและสิ่งก่อสร้าง	ค่าบำรุงรักษาและปรับปรุงที่ดินและสิ่งก่อสร้าง	8. โครงการซ่อมแซมถนนเอกภร่ง(วัดกุดเหล็ก)สายห้วยขามเมือง หมู่ 5 บ้านนาบัว ตำบลนาขามอำเภอบ้านไคย จังหวัดอุดรธานี	363,000.00	317,203.19	45,796.81	มีถนนที่สามารถสัญจรไปมาได้สะดวกเพิ่มขึ้น 1 สาย	ไม่มีผลกระทบ
งานก่อสร้างโครงสร้างพื้นฐาน	ค่าที่ดินและสิ่งก่อสร้าง	ค่าบำรุงรักษาและปรับปรุงที่ดินและสิ่งก่อสร้าง	9. โครงการซ่อมแซมถนนเอกภร่ง(วัดกุดเหล็ก)สายห้วยโป่ง หมู่ 6 บ้านห้วยโคก ตำบลนาขามอำเภอบ้านไคย จังหวัดอุดรธานี	325,000.00	0.00	0.00	มีถนนที่สามารถสัญจรไปมาได้สะดวกเพิ่มขึ้น 1 สาย	ไม่มีผลกระทบ
งานก่อสร้างโครงสร้างพื้นฐาน	ค่าที่ดินและสิ่งก่อสร้าง	ค่าบำรุงรักษาและปรับปรุงที่ดินและสิ่งก่อสร้าง	10. โครงการซ่อมแซมถนนเอกภร่ง(วัดกุดเหล็ก)สายห้วยโป่ง หมู่ 7 บ้านโนนหญ้าแดง-บางสาว ตำบลนาขามอำเภอบ้านไคย จังหวัดอุดรธานี	377,000.00	347,000.00	30,000.00	มีถนนที่สามารถสัญจรไปมาได้สะดวกเพิ่มขึ้น 1 สาย	ไม่มีผลกระทบ
รวมทั้งหมด				2,087,000.00	742,853.19	83,146.81		

แนวทางการพิจารณาการติดตามและประเมินผลยุทธศาสตร์
เพื่อความสอดคล้องแผนพัฒนาท้องถิ่น (พ.ศ. ๒๕๖๑ - ๒๕๖๕)

ขององค์การบริหารส่วนตำบลนาขุม

ประเด็นการพิจารณา	คะแนนเต็ม	คะแนนที่ได้
๑. ข้อมูลสภาพทั่วไปและข้อมูลพื้นฐานขององค์กรปกครองส่วนท้องถิ่น	๒๐	๒๐
๒. การวิเคราะห์สถานการณ์และศักยภาพ	๒๐	๒๐
๓. ยุทธศาสตร์ประกอบด้วย	๖๐	๖๐
๓.๑ ยุทธศาสตร์ขององค์กรปกครองส่วนท้องถิ่น	(๑๐)	(๑๐)
๓.๒ ยุทธศาสตร์ขององค์กรปกครองส่วนท้องถิ่นในเขตจังหวัด	(๑๐)	(๑๐)
๓.๓ ยุทธศาสตร์จังหวัด	(๑๐)	(๑๐)
๓.๔ วิสัยทัศน์	(๕)	(๕)
๓.๕ กลยุทธ์	(๕)	(๕)
๓.๖ เป้าประสงค์ของแต่ละประเด็นกลยุทธ์	(๕)	(๕)
๓.๗ จุดยืนทางยุทธศาสตร์	(๕)	(๕)
๓.๘ แผนงาน	(๕)	(๕)
๓.๙ ความเชื่อมโยงของยุทธศาสตร์ในภาพรวม	(๕)	(๕)
รวมคะแนน	๑๐๐	๑๐๐

แนวทางเบื้องต้นในการให้คะแนนแนวทางการพิจารณาการติดตามและประเมินผลยุทธศาสตร์

เพื่อความสอดคล้องแผนพัฒนาท้องถิ่น (พ.ศ. ๒๕๖๑ - ๒๕๖๕)

ขององค์การบริหารส่วนตำบลนาขุม

ประเด็นการพิจารณา	รายละเอียดหลักเกณฑ์	คะแนนเต็ม	คะแนนที่ได้
๑. ข้อมูลสภาพทั่วไปและข้อมูลพื้นฐานขององค์กรปกครองส่วนท้องถิ่น	ควรประกอบด้วยข้อมูลดังนี้ (๑) ข้อมูลเกี่ยวกับด้านกายภาพ เช่น ที่ตั้งของหมู่บ้าน/ชุมชน/ตำบล ลักษณะภูมิประเทศ ลักษณะภูมิอากาศ ลักษณะของที่ดิน ลักษณะของแหล่งน้ำ ลักษณะของป่าไม้ ฯลฯ ด้านการเมือง/การปกครอง เช่น เขตการปกครองการเลือกตั้ง ฯลฯ	๒๐ (๓)	๒๐ (๓)
	(๒) ข้อมูลเกี่ยวกับด้านการเมือง/การปกครอง เช่น เขตการปกครอง การเลือกตั้ง ฯลฯ ประชากร เช่น ข้อมูลเกี่ยวกับจำนวนประชากร และช่วงอายุและจำนวนประชากร ฯลฯ	(๒)	(๒)
	(๓) ข้อมูลเกี่ยวกับสภาพทางสังคม เช่น การศึกษา สาธารณสุข อาชญากรรม ยาเสพติด การสังคมสงเคราะห์	(๒)	(๒)
	(๔) ข้อมูลเกี่ยวกับระบบบริหารพื้นฐาน เช่น การคมนาคมขนส่ง การไฟฟ้า การประปา โทรศัพท์ ฯลฯ	(๒)	(๒)
	(๕) ข้อมูลเกี่ยวกับระบบเศรษฐกิจ เช่น การเกษตร การประมง การประมงสัตว์ การบริการ การท่องเที่ยว อุตสาหกรรม การพาณิชย์/กลุ่มอาชีพแรงงาน ฯลฯ	(๒)	(๒)
	(๖) ข้อมูลเกี่ยวกับศาสนา ประเพณี วัฒนธรรม เช่น การนับถือศาสนา ประเพณี และงานประจำปี ภูมิปัญญาท้องถิ่น ภาษาถิ่น สินค้าพื้นเมือง และของที่ระลึก ฯลฯ และอื่นๆ	(๒)	(๒)
	(๗) ข้อมูลเกี่ยวกับทรัพยากรธรรมชาติ เช่น น้ำ ป่าไม้ ภูเขา คุณภาพของทรัพยากรธรรมชาติ ฯลฯ	(๒)	(๒)
	(๘) การสำรวจและจัดเก็บข้อมูลเพื่อการจัดทำแผนพัฒนาท้องถิ่นหรือการใช้ข้อมูล จปฐ.	(๒)	(๒)
	(๙) การประชุมประชาคมท้องถิ่น รูปแบบ วิธีการ และการดำเนินการประชุมประชาคมท้องถิ่นโดยใช้กระบวนการร่วมคิด ร่วมทำ ร่วมตัดสินใจ ร่วมตรวจสอบ ร่วมรับประโยชน์ ร่วมแก้ไขปัญหา ปรีกษาหารือ แลกเปลี่ยนเรียนรู้ เพื่อแก้ไขปัญหาสำหรับการพัฒนาท้องถิ่นตามอำนาจหน้าที่ขององค์กรปกครองส่วนท้องถิ่น	(๓)	(๓)

ประเด็นการพิจารณา	รายละเอียดหลักเกณฑ์	คะแนนเต็ม	คะแนนที่ได้
๒. การวิเคราะห์สภาพการณ์และศักยภาพ	ควรประกอบด้วยข้อมูลดังนี้ (๑) การวิเคราะห์ที่ครอบคลุมความเชื่อมโยง ความสอดคล้องยุทธศาสตร์จังหวัด ยุทธศาสตร์การพัฒนารองขององค์กรปกครองส่วนท้องถิ่นในเขตจังหวัด ยุทธศาสตร์ขององค์กรปกครองส่วนท้องถิ่น นโยบายของผู้บริหารท้องถิ่น รวมถึงความเชื่อมโยงแผนยุทธศาสตร์ชาติ ๒๐ ปี แผนพัฒนาเศรษฐกิจและสังคมแห่งชาติ และ Thailand ๔.๐	๒๐ (๕)	๒๐ (๕)
	(๒) การวิเคราะห์การใช้ผังเมืองรวมหรือผังเมืองเฉพาะและการบังคับใช้ผลของการบังคับใช้ สภาพการณ์ที่เกิดขึ้นต่อการพัฒนาท้องถิ่น	(๓)	(๓)
	(๓) การวิเคราะห์ทางสังคม เช่น ด้านแรงงาน การศึกษา สาธารณสุข ความยากจน อาชญากรรม ปัญหาเสพติด เทคโนโลยี จาริต ประเพณี วัฒนธรรม ภูมิปัญญาท้องถิ่น เป็นต้น	(๓)	(๓)
	(๔) การวิเคราะห์ทางเศรษฐกิจ ข้อมูลด้านรายได้ครัวเรือน การส่งเสริมอาชีพ กลุ่มอาชีพ กลุ่มทางสังคม การพัฒนาอาชีพและกลุ่มต่างๆ สภาพทางเศรษฐกิจและความเป็นอยู่ทั่วไป เป็นต้น	(๓)	(๓)
	(๕) การวิเคราะห์สิ่งแวดล้อม พื้นที่สีเขียว ธรรมชาติต่างๆ ทางภูมิศาสตร์ กระบวนการหรือสิ่งที่เกิดขึ้น การประดิษฐ์ที่มีผลต่อสิ่งแวดล้อมและการพัฒนา	(๓)	(๓)
	(๖) ผลการวิเคราะห์ศักยภาพเพื่อประเมินสถานภาพการพัฒนาในปัจจุบันและโอกาสการพัฒนาในอนาคตของท้องถิ่น ด้วยเทคนิค SWOT Analysis ที่อาจส่งผลการดำเนินงานได้แก่ S-Strengit (จุดแข็ง) W-Weakness (จุดอ่อน) O-Opportunity (โอกาส) และT-Therat (อุปสรรค)	(๓)	(๓)
๓. ยุทธศาสตร์	ควรประกอบด้วยข้อมูลดังนี้ สอดคล้องกับสภาพสังคม เศรษฐกิจ สิ่งแวดล้อมของท้องถิ่น ประเด็นปัญหาการพัฒนาและแนวทางการพัฒนาที่สอดคล้องกับยุทธศาสตร์ขององค์กรปกครองส่วนท้องถิ่น และเชื่อมโยงหลักประชารัฐแผนยุทธศาสตร์ชาติ ๒๐ ปี แผนพัฒนาเศรษฐกิจและสังคมแห่งชาติ และ Thailand ๔.๐	๖๐ (๑๐)	๖๐ (๑๐)
	๓.๑ ยุทธศาสตร์ขององค์กรปกครองส่วนท้องถิ่น		
	๓.๒ ยุทธศาสตร์ขององค์กรปกครองส่วนท้องถิ่นในเขตจังหวัด	สอดคล้องและเชื่อมโยงกับสภาพสังคม เศรษฐกิจ สิ่งแวดล้อมของท้องถิ่น และยุทธศาสตร์จังหวัด และเชื่อมโยงหลักประชารัฐแผนยุทธศาสตร์ชาติ ๒๐ ปี แผนพัฒนาเศรษฐกิจและสังคมแห่งชาติและ Thailand ๔.๐	(๑๐)
๓.๓ ยุทธศาสตร์จังหวัด	สอดคล้องกับแผนพัฒนากลุ่มจังหวัด ยุทธศาสตร์พัฒนาภาค แผนพัฒนาเศรษฐกิจและสังคมแห่งชาติ แผนการบริหารราชการแผ่นดิน นโยบาย/ยุทธศาสตร์ คสช. และนโยบายรัฐบาล หลักประชารัฐ แผนยุทธศาสตร์ชาติ ๒๐ ปี และThailand ๔.๐	(๑๐)	(๑๐)

ประเด็นการพิจารณา	รายละเอียดหลักเกณฑ์	คะแนนเต็ม	คะแนนที่ได้
๓.๔ วิสัยทัศน์	วิสัยทัศน์ ซึ่งมีลักษณะแสดงสถานภาพที่องค์กรปกครองส่วนท้องถิ่นต้องการจะเป็นหรือบรรลุถึงอนาคตอย่างชัดเจน สอดคล้องกับโอกาสและศักยภาพที่เป็นลักษณะเฉพาะขององค์กรปกครองส่วนท้องถิ่นและสัมพันธ์กับโครงการพัฒนา	(๕)	(๕)
๓.๕ กลยุทธ์	แสดงให้เห็นช่องทาง วิธีการ ภารกิจหรือสิ่งที่ต้องทำตามอำนาจหน้าที่ขององค์กรปกครองส่วนท้องถิ่นที่จะนำไปสู่การบรรลุวิสัยทัศน์ หรือแสดงให้เห็นถึงความชัดเจนในสิ่งที่จะดำเนินการให้บรรลุวิสัยทัศน์นั้น	(๕)	(๕)
๓.๖ เป้าประสงค์ของแต่ละประเด็นกลยุทธ์	เป้าประสงค์ของแต่ละประเด็นกลยุทธ์มีความสอดคล้องและสนับสนุนต่อกิจกรรมที่จะเกิดขึ้น มุ่งหมายสิ่งหนึ่งสิ่งใดที่ชัดเจน	(๕)	(๕)
๓.๗ จุดยืนทางยุทธศาสตร์ (Positioning)	ความมุ่งมั่นอันแน่วแน่ในการวางแผนพัฒนาท้องถิ่น เพื่อให้บรรลุวิสัยทัศน์ขององค์กรปกครองส่วนท้องถิ่น ซึ่งเกิดจากศักยภาพของพื้นที่จริง ที่จะนำไปสู่ผลสำเร็จทางยุทธศาสตร์	(๕)	(๕)
๓.๘ แผนงาน	แผนงานหรือจุดมุ่งหมายเพื่อการพัฒนาในอนาคต กำหนดจุดมุ่งหมายในเรื่องใดเรื่องหนึ่งหรือแผนงานที่เกิดจากเป้าประสงค์ ตัวชี้วัด ค่าเป้าหมาย กลยุทธ์ จุดยืนทางยุทธศาสตร์ขององค์กรปกครองส่วนท้องถิ่นที่มีความชัดเจน นำไปสู่การทำโครงการพัฒนาท้องถิ่นในแผนพัฒนาท้องถิ่น โดยระบุแผนงานและความเชื่อมโยงดังกล่าว	(๕)	(๕)
๓.๙ ความเชื่อมโยงของยุทธศาสตร์ในภาพรวม	ความเชื่อมโยงองค์รวมที่นำไปสู่การพัฒนาท้องถิ่นที่เกิดผลผลิต/โครงการจากแผนยุทธศาสตร์ชาติ ๒๐ ปี แผนพัฒนาเศรษฐกิจและสังคมแห่งชาติ ฉบับที่ ๑๒ Thailand ๔.๐ แผนพัฒนาภาค/แผนพัฒนากลุ่มจังหวัด /แผนพัฒนาจังหวัดยุทธศาสตร์การพัฒนาขององค์กรปกครองส่วนท้องถิ่นในเขตจังหวัด และยุทธศาสตร์ขององค์กรปกครองส่วนท้องถิ่น	(๕)	(๕)
รวมคะแนน		๑๐๐	๑๐๐

สรุปผลการติดตามและประเมินผลแผนพัฒนาท้องถิ่น
ตามแนวทางการพิจารณาการติดตามและประเมินผลโครงการ
เพื่อความสอดคล้องแผนพัฒนาท้องถิ่น (พ.ศ. ๒๕๖๑ - ๒๕๖๕)
ขององค์การบริหารส่วนตำบลนาชุม

โดย

คณะกรรมการติดตามและประเมินผลแผนพัฒนา
องค์การบริหารส่วนตำบลนาชุม
อำเภอบ้านโคก จังหวัดอุดรธานี

แนวทางการพิจารณาการติดตามและประเมินผลโครงการ
เพื่อความสอดคล้องแผนพัฒนาท้องถิ่น (พ.ศ. ๒๕๖๑ - ๒๕๖๕)
ขององค์การบริหารส่วนตำบลนาขุม

ประเด็นการพิจารณา	คะแนนเต็ม	คะแนนที่ได้
๑. การสรุปสถานการณ์การพิจารณา	๑๐	๑๐
๒. การประเมินผลการนำแผนพัฒนาท้องถิ่นไปปฏิบัติในเชิงปริมาณ	๑๐	๑๐
๓. การประเมินผลการนำแผนพัฒนาท้องถิ่นไปปฏิบัติในเชิงคุณภาพ	๑๐	๑๐
๔. แผนงานและยุทธศาสตร์การพิจารณา	๑๐	๑๐
๕. โครงการพัฒนา ประกอบด้วย	๖๐	๕๒
๕.๑ ความชัดเจนของชื่อโครงการ	(๕)	(๕)
๕.๒ กำหนดวัตถุประสงค์สอดคล้องกับโครงการ	(๕)	(๕)
๕.๓ เป้าหมาย (ผลผลิตของโครงการ) มีความชัดเจนนำไปสู่การตั้งงบประมาณได้ถูกต้อง	(๕)	(๕)
๕.๔ โครงการมีความสอดคล้องกับแผนยุทธศาสตร์ชาติ ๒๐ ปี	(๕)	(๕)
๕.๕ เป้าหมาย (ผลผลิตของโครงการ) มีความสอดคล้องกับแผนพัฒนาเศรษฐกิจและสังคมแห่งชาติ	(๕)	(๓)
๕.๖ โครงการมีความสอดคล้องกับ Thailand ๔.๐	(๕)	(๕)
๕.๗ โครงการสอดคล้องกับยุทธศาสตร์จังหวัด	(๕)	(๕)
๕.๘ โครงการแก้ไขปัญหาความยากจนหรือการเสริมสร้างให้ประเทศชาติ มั่งคั่ง มั่งคั่ง ยั่งยืน ภายใต้หลักปรัชญา	(๕)	(๕)
๕.๙ งบประมาณ มีความสอดคล้องกับเป้าหมาย (ผลผลิตของโครงการ)	(๕)	(๓)
๕.๑๐ มีการประมาณการราคาถูกต้องตามหลักวิธีการงบประมาณ	(๕)	(๓)
๕.๑๑ มีการกำหนดตัวชี้วัด (KPI) และสอดคล้องกับวัตถุประสงค์และผล คาดว่าจะได้รับ	(๕)	(๓)
๕.๑๒ ผลที่คาดว่าจะได้รับ สอดคล้องกับวัตถุประสงค์	(๕)	(๕)
รวมคะแนน	๑๐๐	๗๒

**แนวทางเบื้องต้นในการให้คะแนนแนวทางการพิจารณาการติดตามและประเมินผลโครงการ
เพื่อความสอดคล้องแผนพัฒนาท้องถิ่น (พ.ศ. ๒๕๖๑ - ๒๕๖๕)
ขององค์การบริหารส่วนตำบลนาขุม**

ประเด็น การพิจารณา	รายละเอียดหลักเกณฑ์	คะแนน เต็ม	คะแนน ที่ได้
๑. การสรุป สถานการณ์การ พัฒนา	เป็นการวิเคราะห์รอบการจัดทำยุทธศาสตร์ขององค์กรปกครอง ส่วนท้องถิ่น (ใช้การวิเคราะห์ SWOT Analysis/Demand (Demand Analysis)/Global Demand และ Trend ปัจจัยและ สถานการณ์การเปลี่ยนแปลงที่มีผลต่อการพัฒนา อย่างน้อยต้อง ประกอบด้วยวิเคราะห์ศักยภาพด้านเศรษฐกิจ, ด้านสังคม, ด้าน ทรัพยากรธรรมชาติและสิ่งแวดล้อม)	๑๐	๑๐
๒. การประเมินผลการ นำแผนพัฒนาท้องถิ่น ไปปฏิบัติในเชิง ปริมาณ	๑) การควบคุมที่มีตัวเลขต่างๆ เพื่อนำมาใช้วัดผลในเชิงปริมาณ เช่น การวัดจำนวนโครงการ กิจกรรม งานต่างๆ ก็คือผลผลิตนั่นเอง ว่าเป็นไปตามที่ตั้งเป้าหมายเอาไว้หรือไม่จำนวนที่ดำเนินการจริง ตามที่ได้กำหนดไว้เท่าไร จำนวนที่ไม่สามารถดำเนินการได้มีจำนวน เท่าไร สามารถอธิบายได้ตามหลักประสิทธิภาพ (Efficiency) ของ การพัฒนาท้องถิ่นตามอำนาจหน้าที่ที่กำหนดไว้ ๒) วิเคราะห์ผลกระทบ/สิ่งที่กระทบ (Impact) โครงการที่ ดำเนินการในเชิงปริมาณ (Qualitative)	๑๐	๑๐
๓. การประเมินผลการ นำแผนพัฒนาท้องถิ่น ไปปฏิบัติในเชิง คุณภาพ	๑) การประเมินประสิทธิผลของแผนพัฒนาในเชิงคุณภาพคือการ นำเอาเทคนิคๆ มาใช้เพื่อวัดค่าภารกิจ โครงการ กิจกรรม งานต่างๆ ที่ดำเนินการในพื้นที่นั้นๆ ตรงต่อความต้องการของประชาชน หรือไม่และเป็นไปตามอำนาจหน้าที่หรือไม่ ประชาชนพึงพอใจ หรือไม่ สิ่งของ วัสดุ ครุภัณฑ์ การดำเนินการต่างๆ มีสภาพหรือ ลักษณะถูกต้อง ครบถ้วน สามารถใช้ได้ตามวัตถุประสงค์ หรือไม่ ซึ่งเป็นไปตามหลักประสิทธิผล (Effectiveness) ผลการ ปฏิบัติราชการตามที่บรรลุวัตถุประสงค์ และเป้าหมายของ แผนปฏิบัติราชการตามที่ได้รับงบประมาณมาดำเนินการ รวมถึง สามารถเทียบเคียงกับส่วนราชการหรือหน่วยงาน ๒) วิเคราะห์ผลกระทบ/สิ่งที่กระทบ (Impact) โครงการที่ ดำเนินการในเชิงคุณภาพ (Qualitative)	๑๐	๑๐
๔. แผนงานและ ยุทธศาสตร์การพัฒนา	๑) วิเคราะห์แผนงาน งาน ที่เกิดจากด้านต่างๆ มีความสอดคล้อง กับยุทธศาสตร์ขององค์กรปกครองส่วนท้องถิ่นในมิติต่างๆ จน นำไปสู่การจัดทำโครงการพัฒนาท้องถิ่นโดยใช้ SWOT Analysis/Demand (Demand Analysis)/Global Demand/ Trend หรือหลักการบูรณาการ (Integration) กับองค์กรปกครอง ส่วนท้องถิ่นที่มีพื้นที่ติดต่อกัน ๒) วิเคราะห์แผนงาน งาน ที่เกิดจากด้านต่างๆ ที่สอดคล้องกับการ แก้ไขปัญหาความยากจน หลักปรัชชารัฐ	๑๐	๑๐

ประเด็น การพิจารณา	รายละเอียดหลักเกณฑ์	คะแนน เต็ม	คะแนน ที่ได้
๕. โครงการพัฒนา ๕.๑ ความชัดเจน ของชื่อโครงการ	ควรประกอบด้วยข้อมูลดังนี้ เป็นโครงการที่มีวัตถุประสงค์สนองต่อยุทธศาสตร์การพัฒนาขององค์กร ปกครองส่วนท้องถิ่นและดำเนินการเพื่อให้การพัฒนาบรรลุตาม วิสัยทัศน์ขององค์กรปกครองส่วนท้องถิ่นที่กำหนดไว้ ชื่อโครงการมี ความชัดเจน มุ่งไปเรื่องใดเรื่องหนึ่ง อ่านแล้วเข้าใจได้ว่าจะพัฒนาอะไร ในอนาคต	๖๐ (๕)	๕๘ (๕)
๕.๒ กำหนด วัตถุประสงค์ สอดคล้องกับ โครงการ	มีวัตถุประสงค์ชัดเจน (clear objective) โครงการต้องกำหนด วัตถุประสงค์สอดคล้องกับความเป็นมาของโครงการ สอดคล้องกับ หลักการและเหตุผล วิธีการดำเนินงานต้องสอดคล้องกับวัตถุประสงค์ มี ความเป็นไปได้ชัดเจน มีลักษณะเฉพาะเจาะจง	(๕)	(๕)
๕.๓ เป้าหมาย (ผลผลิตของ โครงการ) มีความ ชัดเจนนำไปสู่การ ตั้งงบประมาณได้ ถูกต้อง	สภาพที่อยากให้เกิดขึ้นในอนาคตเป็นทิศทางที่ต้องไปให้ถึงเป้าหมาย ต้องชัดเจน สามารถระบุจำนวนเท่าไร กลุ่มเป้าหมายคืออะไร มีผลผลิต อย่างไร กลุ่มเป้าหมาย พื้นที่ดำเนินงาน และระยะเวลาดำเนินงาน อธิบายให้ชัดเจนว่าโครงการนี้จะทำที่ไหน เริ่มต้นในช่วงเวลาใดและจบ ลงเมื่อไร ใครคือกลุ่มเป้าหมายของโครงการ หากกลุ่มเป้าหมายมีหลาย กลุ่ม ให้บอกชัดเจนไปว่าใครคือกลุ่มเป้าหมายหลัก ใครคือ กลุ่มเป้าหมายรอง	(๕)	(๕)
๕.๔ โครงการมี ความสอดคล้องกับ แผนยุทธศาสตร์ ๒๐ ปี	โครงการสอดคล้องกับ (๑) ความมั่นคง (๒) การสร้างความสามารถใน การแข่งขัน (๓) การพัฒนาเสริมสร้างศักยภาพคน (๔) การสร้างโอกาส ความเสมอภาคและเท่าเทียมกันทางสังคม (๕) การสร้างการเติบโตบน คุณภาพชีวิตที่เป็นมิตรต่อสิ่งแวดล้อม (๖) การปรับสมดุลและพัฒนา ระบบการบริหารจัดการภาครัฐ เพื่อให้เกิดความมั่นคง มั่งคั่ง ยั่งยืน	(๕)	(๕)
๕.๕ เป้าหมาย (ผลผลิตของ โครงการ) มีความ สอดคล้องกับ แผนพัฒนา เศรษฐกิจและสังคม แห่งชาติ	โครงการมีความสอดคล้องแผนพัฒนาเศรษฐกิจและสังคมแห่งชาติฉบับ ที่ ๑๒ โดย (๑) ยึดหลักปรัชญาเศรษฐกิจพอเพียง (๒) ยึดคนเป็น ศูนย์กลางพัฒนา (๓) ยึดวิสัยทัศน์ภายใต้ยุทธศาสตร์ชาติ ๒๐ ปี (๔) ยึด เป้าหมายอนาคตประเทศไทย ๒๕๗๙ (๕) ยึดหลักการนำไปสู่ปฏิบัติให้ เกิดผลสัมฤทธิ์อย่างจริงจังใน ๕ ปีที่ต่อยอดไปสู่ผลสัมฤทธิ์ที่เป็น เป้าหมายระยะยาว ภายใต้แนวทางการพัฒนา (๑) การยกระดับ ศักยภาพการแข่งขันและการหลุดพ้นกับดักรายได้ปานกลางสู่รายได้สูง (๒) การพัฒนาศักยภาพคนตามช่วงวัยและการปฏิรูประบบเพื่อสร้าง สังคมสูงวัยอย่างมีคุณภาพ (๓) การลดความเหลื่อมล้ำทางสังคม (๔) การ รองรับการเชื่อมโยงภูมิภาคและความเป็นเมือง (๕) การสร้างความ เจริญเติบโตทางเศรษฐกิจและสังคมอย่างเป็นมิตรกับสิ่งแวดล้อม (๖) การบริหารราชการแผ่นดินที่มีประสิทธิภาพ	(๕)	(๓)

ประเด็น การพิจารณา	รายละเอียดหลักเกณฑ์	คะแนน เต็ม	คะแนน ที่ได้
๕.๖ โครงการมีความ สอดคล้อง Thailand ๕.๐	โครงการมีลักษณะหรือสอดคล้องกับการปรับเปลี่ยนโครงสร้างเศรษฐกิจ ไปสู่ Value-Based Economy หรือเศรษฐกิจที่ขับเคลื่อนด้วยนวัตกรรม ทำน้อย ได้มาก เช่น (๑) เปลี่ยนจากการผลิตสินค้า โภคภัณฑ์ไปสู่สินค้า เชิงนวัตกรรม (๒) เปลี่ยนจากการขับเคลื่อนประเทศด้วย ภาคอุตสาหกรรม ไปสู่การขับเคลื่อนด้วยเทคโนโลยี ความคิดสร้างสรรค์ และนวัตกรรม (๓) เปลี่ยนจากการเน้นภาคการผลิตสินค้าไปสู่การเน้น ภาคบริการมากขึ้น รวมถึงโครงการที่เติมเต็มด้วยวิทยาการ ความคิด สร้างสรรค์ นวัตกรรม วิทยาศาสตร์ เทคโนโลยี และการวิจัยและพัฒนา แล้วต่อยอดความได้เปรียบเชิงเปรียบเทียบ เช่น ด้านการเกษตร เทคโนโลยีชีวภาพ สาธารณสุข วัฒนธรรม ฯลฯ	(๕)	(๕)
๕.๗ โครงการ สอดคล้องกับ ยุทธศาสตร์จังหวัด	โครงการพัฒนาท้องถิ่นมีความสอดคล้องกับห้วงระยะเวลาของ แผนพัฒนาจังหวัดที่ได้กำหนดขึ้น เพื่อขับเคลื่อนการพัฒนาท้องถิ่นเสมือน หนึ่งการขับเคลื่อนการพัฒนาจังหวัด ซึ่งไม่สามารถแยกส่วนใดส่วนหนึ่ง ออกจากกันได้ นอกจากนี้โครงการพัฒนาท้องถิ่นต้องเป็นโครงการ เชื่อมต่อหรือเดินทางไปด้วยกันกับยุทธศาสตร์จังหวัดที่ได้กำหนดขึ้นเป็น ปัจจุบัน	(๕)	(๕)
๕.๘ โครงการแก้ไข ปัญหาความยากจน หรือการเสริมสร้างให้ ประเทศชาติมั่นคง มั่งคั่ง ยั่งยืน ภายใต้ หลักประชารัฐ	เป็นโครงการที่ดำเนินการภายใต้พื้นฐานความพอเพียงที่ประชาชน ดำเนินการเองหรือร่วมดำเนินการ เป็นโครงการต่อยอดและขยายได้ เป็น โครงการที่ประชาชนต้องการเพื่อให้เกิดความยั่งยืน ซึ่งมีลักษณะที่จะให้ ท้องถิ่นมีความมั่นคง มั่งคั่ง ยั่งยืน เป็นท้องถิ่นที่พัฒนาแล้วด้วยการ พัฒนาปรัชญาเศรษฐกิจพอเพียง	(๕)	(๕)
๕.๙ งบประมาณมี ความสอดคล้องกับ เป้าหมาย(ผลผลิต ของโครงการ)	งบประมาณโครงการพัฒนาจะต้องคำนึงถึงหลักสำคัญ ๕ ประการในการ จัดทำโครงการได้แก่ (๑) ความประหยัด (Economy) (๒) ความมี ประสิทธิภาพ (Efficiency) (๓) ความมีประสิทธิภาพ (Effectiveness) (๔) ความยุติธรรม (Equity) (๕) ความโปร่งใส (Transparency)	(๕)	(๓)
๕.๑๐ มีการประมาณ การราคาถูกต้องตาม หลักวิธีการ งบประมาณ	การประมาณราคาเพื่อการพัฒนาต้องให้สอดคล้องกับโครงการถูกต้อง ตามหลักวิชาการทางช่าง หลักของราคากลาง ราคากลางท้องถิ่น มีความ โปร่งใสในการกำหนดราคาและตรวจสอบในเชิงประจักษ์	(๕)	(๓)

ประเด็น การพิจารณา	รายละเอียดหลักเกณฑ์	คะแนน เต็ม	คะแนน ที่ได้
๕.๑๑ มีการกำหนด ตัวชี้วัด (KPI) และ สอดคล้องกับ วัตถุประสงค์และผลที่ คาดว่าจะได้รับ	มีการกำหนดตัวชี้วัดผลงาน (Key Performancy Indicator : KPI) ที่ สามารถวัดได้ (measurable) ใช้บอกประสิทธิผล (effectiveness) ใช้บอกประสิทธิภาพ (efficiency) ได้ เช่น การกำหนดความพึงพอใจ การกำหนดร้อยละ การกำหนดอันเกิดจากผลของวัตถุประสงค์ที่เกิดที่สิ่งที่ได้รับ (การคาดการณ์ คาดว่าจะได้รับ)	(๕)	(๓)
๕.๑๒ ผลที่คาดว่าจะ ได้รับสอดคล้องกับ วัตถุประสงค์	ผลที่ได้รับเป็นสิ่งที่เกิดขึ้นได้จริงจากการดำเนินการตามโครงการพัฒนาซึ่งสอดคล้องกับวัตถุประสงค์ที่ตั้งไว้ การได้ผลหรือผลที่เกิดขึ้นจะต้องเท่ากับวัตถุประสงค์หรือมากกว่าวัตถุประสงค์ ซึ่งการเขียนวัตถุประสงค์ควรคำนึงถึง (๑) ความเป็นไปได้และมีความเฉพาะเจาะจง ในการดำเนินงานตามโครงการ (๒) วัดและประเมินผลดับของความสำเร็จได้ (๓) ระบุสิ่งที่ต้องการดำเนินงานอย่างชัดเจนและเฉพาะเจาะจงมากที่สุดและสามารถปฏิบัติได้ (๔) เป็นเหตุเป็นผล สอดคล้องกับความเป็นจริง (๕) ส่งผลต่อการบ่งบอกเวลาได้	(๕)	(๕)
รวมคะแนน		๑๐๐	๙๒

ผลการประเมินความพึงพอใจ
ของประชาชนที่มีต่อผลการดำเนินงาน (โครงการ/กิจกรรม)
ขององค์การบริหารส่วนตำบลนาชุม
ในการพัฒนาและส่งเสริมการบริหารกิจการบ้านเมืองที่ดีในภาพรวมตาม
ยุทธศาสตร์และประเด็นการพัฒนาของ อปท.ในเขตจังหวัด
ปีงบประมาณ พ.ศ. ๒๕๖๒

โดย
องค์การบริหารส่วนตำบลนาชุม
อำเภอบ้านโคก จังหวัดอุดรดิตถ์

การประเมินความพึงพอใจ

องค์การบริหารส่วนตำบลนาขุม ได้ใช้แบบประเมินความพึงพอใจของประชาชนที่มีต่อผลการดำเนินงาน (โครงการ/กิจกรรม) ขององค์การบริหารส่วนตำบลนาขุม ในการพัฒนาและส่งเสริมการบริหารกิจการบ้านเมืองที่ดี ในภาพรวมตามยุทธศาสตร์และประเด็นการพัฒนา รวมทั้งการเปลี่ยนแปลงของชุมชนตามตัวชี้วัดที่กำหนดไว้เป็น เครื่องมือในการประเมินความพึงพอใจของประชาชนที่มีต่อการดำเนินงานขององค์การบริหารส่วนตำบลนาขุม ปีงบประมาณ พ.ศ. ๒๕๖๒ ซึ่งการประเมินความพึงพอใจนั้นเป็นการประเมินในภาพรวมทั้งปีงบประมาณ มีรายละเอียด ดังนี้

ยุทธศาสตร์การพัฒนา มีทั้งหมด ๕ ด้าน

๑. ยุทธศาสตร์การพัฒนาด้านการศึกษา ศาสนา วัฒนธรรมและนันทนาการ
๒. ยุทธศาสตร์การพัฒนาด้านสาธารณสุขและสิ่งแวดล้อม
๓. ยุทธศาสตร์การพัฒนาด้านโครงสร้างพื้นฐาน
๔. ยุทธศาสตร์ด้านเศรษฐกิจและสังคม
๕. ยุทธศาสตร์ด้านการเมืองการบริหาร

ประเด็นการพัฒนา มีทั้งหมด ๙ ประเด็น

๑. มีการเปิดโอกาสให้ประชาชนมีส่วนร่วมในโครงการ/กิจกรรม
๒. มีการประชาสัมพันธ์ให้ประชาชนรับรู้ข้อมูลของโครงการ/กิจกรรม
๓. มีการเปิดโอกาสให้ประชาชนแสดงความคิดเห็นในโครงการ/กิจกรรม
๔. มีการรายงานผลการดำเนินงานของโครงการ/กิจกรรมต่อสาธารณะ
๕. มีความโปร่งใสในการดำเนินโครงการ/กิจกรรม
๖. มีการดำเนินงานเป็นไปตามระยะเวลาที่กำหนด
๗. ผลการดำเนินโครงการ/กิจกรรมนำไปสู่การแก้ไขปัญหา
๘. มีการแก้ไขปัญหาและการตอบสนองความต้องการของประชาชน
๙. ประโยชน์ที่ประชาชนได้รับจากการดำเนินโครงการ/กิจกรรม

๑. วิธีการประเมิน

๑.๑ กำหนดรูปแบบในการประเมิน (โดยคณะกรรมการติดตามและประเมินผล)

- กำหนดแบบประเมินความพึงพอใจ

➤ แบบประเมินความพึงพอใจของประชาชนที่มีต่อผลการดำเนินงาน (โครงการ/กิจกรรม) ของ องค์การบริหารส่วนตำบลวังโพธิ์ ในการพัฒนาและส่งเสริมการบริหารกิจการบ้านเมืองที่ดีในภาพรวมตาม ยุทธศาสตร์และประเด็นการพัฒนาของ อปท.ในเขตจังหวัด ปีงบประมาณ พ.ศ. ๒๕๖๒

- สุ่มประเมินประชากรในเขตองค์การบริหารส่วนตำบลนาขุม ทั้ง ๗ หมู่บ้านๆ ละ ๑๐ คนๆ ละ ๑ ชุด รวมเป็น ๗๐ คน

๑.๒ กำหนดระยะเวลาในการประเมิน

- ประเมินหลังสิ้นปีงบประมาณ สํารวจในช่วงเดือนตุลาคม พ.ศ. ๒๕๖๒

๑.๓ ดำเนินการประเมิน

- ลงพื้นที่และทำการสุ่มประเมินประชากร

ชื่อชุมชน	จำนวนประชากรเป้าหมาย ที่ทำแบบประเมิน
๑. หมู่ที่ ๑ บ้านนาขุม	๑๐
๒. หมู่ที่ ๒ บ้านห้วยเหล่า	๑๐
๓. หมู่ที่ ๓ บ้านม่วงขุม	๑๐
๔. หมู่ที่ ๔ บ้านสุขข้าม	๑๐
๕. หมู่ที่ ๕ บ้านนาบัว	๑๐
๖. หมู่ที่ ๖ บ้านห้วยไคร้	๑๐
๗. หมู่ที่ ๗ บ้านโพนหญ้านาง-ปางควาย	๑๐
รวมประชากรเป้าหมาย	๗๐ คน

๑.๔ เก็บรวบรวมแบบประเมินและข้อมูลที่ได้จากการแบบประเมิน

- เก็บรวบรวมแบบประเมินทั้งหมด ๗๐ ชุด
- บันทึกข้อมูลจากแบบประเมินทั้งหมด ๗๐ ชุด

๑.๕ วิเคราะห์ข้อมูลจากแบบประเมิน

๑.๕.๑ วิเคราะห์ข้อมูลทั่วไปของผู้ทำแบบประเมินโดยหาค่าร้อยละ

๑.๕.๒ วิเคราะห์ความพึงพอใจผลการดำเนินงานฯ ตามยุทธศาสตร์การพัฒนาและประเด็นการ

ประเมินของ อปท.ในเขตจังหวัด โดยการหาค่าความพึงพอใจ ดังนี้

๑) ตามยุทธศาสตร์การพัฒนา (ภาพรวมทั้งหมด)

- คะแนนความพึงพอใจเต็มทั้งหมดในแต่ละยุทธศาสตร์ ๔,๕๐๐ คะแนน
(๔ x ๑๐ x ๕๐)

๑.๑) ระดับคะแนน	๐ - ๑,๘๐๐	คะแนน ระดับ ไม่พอใจ
๑.๒) ระดับคะแนน	๑,๘๐๑ - ๓,๖๐๐	คะแนน ระดับ พอใจ
๑.๓) ระดับคะแนน	๓,๖๐๑ - ๔,๕๐๐	คะแนน ระดับ พอใจมาก

- การคำนวณหาค่าร้อยละ ดังนี้

$$\text{ร้อยละของความพึงพอใจในแต่ละยุทธศาสตร์} = \frac{\text{คะแนนความพึงพอใจในแต่ละยุทธศาสตร์} \times ๑๐๐}{\text{คะแนนความพึงพอใจเต็มทั้งหมดในแต่ละยุทธศาสตร์}} \\ (๔,๕๐๐ \text{ คะแนน})$$

๒) ตามประเด็นการพัฒนา (ภาพรวมทั้งหมด)

- คะแนนความพึงพอใจเต็มทั้งหมดในแต่ละประเด็นการพัฒนา ๕,๐๐๐ คะแนน
(๑๐ x ๑๐ x ๕๐)

๒.๑) ระดับคะแนน	๐ - ๒,๐๐๐	คะแนน ระดับ ไม่พอใจ
๒.๒) ระดับคะแนน	๒,๐๐๑ - ๔,๐๐๐	คะแนน ระดับ พอใจ
๒.๓) ระดับคะแนน	๔,๐๐๑ - ๕,๐๐๐	คะแนน ระดับ พอใจมาก

- การคำนวณหาค่าร้อยละ ดังนี้

$$\text{ร้อยละของความพึงพอใจในแต่ละประเด็นการพัฒนา} = \frac{\text{คะแนนความพึงพอใจในแต่ละประเด็นการพัฒนา} \times ๑๐๐}{\text{คะแนนความพึงพอใจเต็มทั้งหมดในแต่ละประเด็นการพัฒนา}} \\ (๕,๐๐๐ \text{ คะแนน})$$

๓) ตามประเด็นการพัฒนาในแต่ละยุทธศาสตร์

- คะแนนความพึงพอใจเต็มทั้งหมดในแต่ละประเด็นการพัฒนา ๕๐๐ คะแนน

(๑๐ x ๕๐)

๓.๑) ระดับคะแนน ๐ - ๒๐๐ คะแนน ระดับ ไม่พอใจ

๓.๒) ระดับคะแนน ๒๐๑ - ๔๐๐ คะแนน ระดับ พอใจ

๓.๓) ระดับคะแนน ๔๐๑ - ๕๐๐ คะแนน ระดับ พอใจมาก

- การคำนวณหาค่าร้อยละ ดังนี้

$$\text{ร้อยละของความพึงพอใจในแต่ละประเด็น} = \frac{\text{คะแนนความพึงพอใจในแต่ละประเด็นการพัฒนา} \times ๑๐๐}{\text{คะแนนความพึงพอใจเต็มทั้งหมดในแต่ละประเด็นการพัฒนา (๕๐๐ คะแนน)}}$$

๒. ผลการประเมินความพึงพอใจของประชาชนที่มีต่อผลการดำเนินงาน (โครงการ/กิจกรรม) ขององค์การบริหารส่วนตำบลนาขุม ในการพัฒนาและส่งเสริมการบริหารกิจการบ้านเมืองที่ดีในภาพรวม ตามยุทธศาสตร์และประเด็นการพัฒนาของ อปท.ในเขตจังหวัด ดังนี้

ส่วนที่ ๑ ข้อมูลทั่วไป

๑. จำนวนประชากรที่ทำแบบประเมิน จำนวน ๗๐ คน

๑.๑ เพศ ชาย จำนวน ๓๔ คน

๑.๒ เพศ หญิง จำนวน ๓๖ คน

๒. อายุ

๒.๑ ต่ำกว่า ๒๕ ปี จำนวน ๑๓ คน

๒.๒ ระหว่าง ๒๕ - ๔๐ ปี จำนวน ๒๒ คน

๒.๓ ระหว่าง ๔๑ - ๖๐ ปี จำนวน ๒๖ คน

๒.๔ มากกว่า ๖๐ ปี จำนวน ๙ คน

๓. การศึกษา

๓.๑ ต่ำกว่าประถม/ประถมศึกษา จำนวน ๒๘ คน

๓.๒ มัธยม/ปวช./ปวส./เทียบเท่า จำนวน ๓๑ คน

๓.๓ ปริญญาตรี จำนวน ๑๑ คน

๓.๔ สูงกว่าปริญญาตรี จำนวน ๐ คน

๔. อาชีพ

๔.๑ รับราชการ จำนวน ๒ คน

๔.๒ รับจ้าง/เกษตรกร จำนวน ๑๖ คน

๔.๓ เอกชน/รัฐวิสาหกิจ/ค้าขาย/ธุรกิจส่วนตัว จำนวน ๓๙ คน

๔.๔ นักเรียน/นักศึกษา จำนวน ๑๐ คน

๔.๕ อื่นๆ จำนวน ๓ คน

ส่วนที่ ๒ ผลการประเมินความพึงพอใจ

ยุทธศาสตร์ที่ ๑ ยุทธศาสตร์การพัฒนาทางการศึกษา ศาสนา วัฒนธรรมและนันทนาการ
ความพึงพอใจของผู้ที่เกี่ยวข้อง

ประเด็นการพัฒนา	คะแนนความพึงพอใจ (เต็ม ๕๐๐ คะแนน)	ระดับความพึงพอใจ
๑. มีการเปิดโอกาสให้ประชาชนมีส่วนร่วมในโครงการ/กิจกรรม	๓๔๕	พอใจ
๒. มีการประชาสัมพันธ์ให้ประชาชนรับรู้ข้อมูลของโครงการ/กิจกรรม	๓๕๐	พอใจ
๓. มีการเปิดโอกาสให้ประชาชนแสดงความคิดเห็นในโครงการ/กิจกรรม	๓๓๘	พอใจ
๔. มีการรายงานผลการดำเนินงานของโครงการ/กิจกรรมต่อสาธารณะ	๓๓๐	พอใจ
๕. มีความโปร่งใสในการดำเนินโครงการ/กิจกรรม	๓๘๗	พอใจ
๖. มีการดำเนินงานเป็นไปตามระยะเวลาที่กำหนด	๓๓๘	พอใจ
๗. ผลการดำเนินโครงการ/กิจกรรมนำไปสู่การแก้ไขปัญหา	๓๒๑	พอใจ
๘. มีการแก้ไขปัญหาและการตอบสนองความต้องการของประชาชน	๓๑๙	พอใจ
๙. ประโยชน์ที่ประชาชนได้รับจากการดำเนินโครงการ/กิจกรรม	๓๓๗	พอใจ
รวม (เต็ม ๔,๕๐๐ คะแนน)	๓,๐๖๕	พอใจ

ยุทธศาสตร์ที่ ๒ ยุทธศาสตร์การพัฒนาด้านสาธารณสุขและสิ่งแวดล้อม
ความพึงพอใจของผู้ที่เกี่ยวข้อง

ประเด็นการพัฒนา	คะแนนความพึงพอใจ (เต็ม ๕๐๐ คะแนน)	ระดับความพึงพอใจ
๑. มีการเปิดโอกาสให้ประชาชนมีส่วนร่วมในโครงการ/กิจกรรม	๓๔๓	พอใจ
๒. มีการประชาสัมพันธ์ให้ประชาชนรับรู้ข้อมูลของโครงการ/กิจกรรม	๓๕๐	พอใจ
๓. มีการเปิดโอกาสให้ประชาชนแสดงความคิดเห็นในโครงการ/กิจกรรม	๓๓๙	พอใจ
๔. มีการรายงานผลการดำเนินงานของโครงการ/กิจกรรมต่อสาธารณะ	๓๔๑	พอใจ
๕. มีความโปร่งใสในการดำเนินโครงการ/กิจกรรม	๓๖๕	พอใจ
๖. มีการดำเนินงานเป็นไปตามระยะเวลาที่กำหนด	๓๓๗	พอใจ
๗. ผลการดำเนินโครงการ/กิจกรรมนำไปสู่การแก้ไขปัญหา	๓๓๕	พอใจ
๘. มีการแก้ไขปัญหาและการตอบสนองความต้องการของประชาชน	๓๓๐	พอใจ
๙. ประโยชน์ที่ประชาชนได้รับจากการดำเนินโครงการ/กิจกรรม	๓๔๗	พอใจ
รวม (เต็ม ๔,๕๐๐ คะแนน)	๓,๐๘๗	พอใจ

ยุทธศาสตร์ที่ ๓ ยุทธศาสตร์ด้านการพัฒนาโครงสร้างพื้นฐาน
ความพึงพอใจของผู้ที่เกี่ยวข้อง

ประเด็นการพัฒนา	คะแนนความพึงพอใจ (เต็ม ๕๐๐ คะแนน)	ระดับความพึงพอใจ
๑. มีการเปิดโอกาสให้ประชาชนมีส่วนร่วมในโครงการ/กิจกรรม	๓๕๓	พอใจ
๒. มีการประชาสัมพันธ์ให้ประชาชนรับรู้ข้อมูลของโครงการ/กิจกรรม	๓๔๔	พอใจ
๓. มีการเปิดโอกาสให้ประชาชนแสดงความคิดเห็นในโครงการ/กิจกรรม	๓๕๑	พอใจ
๔. มีการรายงานผลการดำเนินงานของโครงการ/กิจกรรมต่อสาธารณะ	๓๔๘	พอใจ
๕. มีความโปร่งใสในการดำเนินโครงการ/กิจกรรม	๓๔๙	พอใจ
๖. มีการดำเนินงานเป็นไปตามระยะเวลาที่กำหนด	๓๔๘	พอใจ
๗. ผลการดำเนินโครงการ/กิจกรรมนำไปสู่การแก้ไขปัญหา	๓๕๘	พอใจ
๘. มีการแก้ไขปัญหาและการตอบสนองความต้องการของประชาชน	๓๔๙	พอใจ
๙. ประโยชน์ที่ประชาชนได้รับจากการดำเนินโครงการ/กิจกรรม	๓๕๔	พอใจ
รวม (เต็ม ๔,๕๐๐ คะแนน)	๓,๑๕๔	พอใจ

ยุทธศาสตร์ที่ ๔ ยุทธศาสตร์ด้านการพัฒนาเศรษฐกิจและสังคม
ความพึงพอใจของผู้ที่เกี่ยวข้อง

ประเด็นการพัฒนา	คะแนนความพึงพอใจ (เต็ม ๕๐๐ คะแนน)	ระดับความพึงพอใจ
๑. มีการเปิดโอกาสให้ประชาชนมีส่วนร่วมในโครงการ/กิจกรรม	๓๔๘	พอใจ
๒. มีการประชาสัมพันธ์ให้ประชาชนรับรู้ข้อมูลของโครงการ/กิจกรรม	๓๖๐	พอใจ
๓. มีการเปิดโอกาสให้ประชาชนแสดงความคิดเห็นในโครงการ/กิจกรรม	๓๖๑	พอใจ
๔. มีการรายงานผลการดำเนินงานของโครงการ/กิจกรรมต่อสาธารณะ	๓๕๓	พอใจ
๕. มีความโปร่งใสในการดำเนินโครงการ/กิจกรรม	๓๓๗	พอใจ
๖. มีการดำเนินงานเป็นไปตามระยะเวลาที่กำหนด	๓๕๒	พอใจ
๗. ผลการดำเนินโครงการ/กิจกรรมนำไปสู่การแก้ไขปัญหา	๓๕๓	พอใจ
๘. มีการแก้ไขปัญหาและการตอบสนองความต้องการของประชาชน	๓๕๔	พอใจ
๙. ประโยชน์ที่ประชาชนได้รับจากการดำเนินโครงการ/กิจกรรม	๓๔๗	พอใจ
รวม (เต็ม ๔,๕๐๐ คะแนน)	๓,๑๖๕	พอใจ

ยุทธศาสตร์ที่ ๕ ยุทธศาสตร์ด้านการพัฒนาการเมืองการบริหาร
ความพึงพอใจของผู้ที่เกี่ยวข้อง

ประเด็นการพัฒนา	คะแนนความพึงพอใจ (เต็ม ๕๐๐ คะแนน)	ระดับความพึงพอใจ
๑. มีการเปิดโอกาสให้ประชาชนมีส่วนร่วมในโครงการ/กิจกรรม	๓๓๔	พอใจ
๒. มีการประชาสัมพันธ์ให้ประชาชนรับรู้ข้อมูลของโครงการ/กิจกรรม	๓๕๕	พอใจ
๓. มีการเปิดโอกาสให้ประชาชนแสดงความคิดเห็นในโครงการ/กิจกรรม	๓๖๙	พอใจ
๔. มีการรายงานผลการดำเนินงานของโครงการ/กิจกรรมต่อสาธารณะ	๓๖๐	พอใจ
๕. มีความโปร่งใสในการดำเนินโครงการ/กิจกรรม	๓๖๕	พอใจ
๖. มีการดำเนินงานเป็นไปตามระยะเวลาที่กำหนด	๓๖๒	พอใจ
๗. ผลการดำเนินโครงการ/กิจกรรมนำไปสู่การแก้ไขปัญหา	๓๓๐	พอใจ
๘. มีการแก้ไขปัญหาและการตอบสนองความต้องการของประชาชน	๓๐๖	พอใจ
๙. ประโยชน์ที่ประชาชนได้รับจากการดำเนินโครงการ/กิจกรรม	๓๑๒	พอใจ
รวม (เต็ม ๔,๕๐๐ คะแนน)	๓,๐๙๓	พอใจ

๓. สรุปผลการประเมินความพึงพอใจ

การประเมินความพึงพอใจของประชาชนที่มีต่อผลการดำเนินงาน (โครงการ/กิจกรรม/งาน) ขององค์การบริหารส่วนตำบลนาขุมในการพัฒนาและส่งเสริมการบริหารกิจการบ้านเมืองที่ดีในภาพรวมตามยุทธศาสตร์และประเด็นการพัฒนาของ อปท. ในเขตจังหวัด ปังบประมาณ พ.ศ. ๒๕๖๒ พบว่า

๓.๑ ประชาชนมีความพึงพอใจอยู่ใน ระดับพอใจ คิดเป็นร้อยละ ๗๐.๓๓

➤ ระดับพอใจ (ตามยุทธศาสตร์การพัฒนา คิดเป็นร้อยละ ๗๐.๓๓)

- พอใจมากที่สุด ร้อยละ ๗๐.๓๓ (ยุทธศาสตร์การพัฒนาด้านเศรษฐกิจและสังคม)
- พอใจมากที่สุด ร้อยละ ๖๘.๑๑ (ยุทธศาสตร์การพัฒนาด้านการศึกษา ศาสนา วัฒนธรรมและนันทนาการ)

➤ ระดับพอใจ (ตามประเด็นการพัฒนา คิดเป็นร้อยละ ๖๐.๑)

- พอใจมากที่สุด ร้อยละ ๖๐.๑ (มีความโปร่งใสในการดำเนินโครงการ/กิจกรรม)
- พอใจมากที่สุด ร้อยละ ๕๕.๒๖ (มีการแก้ไขปัญหาและการตอบสนองความต้องการของประชาชน)

๔. การวิเคราะห์ผลการประเมินความพึงพอใจ

๔.๑ วิเคราะห์ผลการประเมินความพึงพอใจ

ตามที่ได้ดำเนินการประเมินความพึงพอใจของประชาชน โดยแบ่งช่วงของผลการประเมินออกเป็น ๓ ระดับ คือ ไม่พอใจ พอใจ พอใจมาก ซึ่งผลการประเมินอยู่ในระดับพอใจ คิดเป็นร้อยละ ๗๐.๓๓

๔.๒ วิเคราะห์สาเหตุของผลการประเมินที่ได้

จากการวิเคราะห์ผลการประเมินในข้อ ๔.๑ จะเห็นได้ว่าประชาชนมีความพึงพอใจต่อการดำเนินงานของ อบต. มากกว่าปีที่ผ่านมา เหตุผลที่ทำให้ผลการประเมินสูงกว่าปีที่ผ่านมา นั้น อาจจะมาจากองค์การบริหารส่วนตำบลนาขุม สามารถแก้ไขปัญหายุทธศาสตร์การพัฒนาด้านการอนุรักษ์ ทรัพยากรธรรมชาติและสิ่งแวดล้อม และมีโครงการโปร่งใสในการดำเนินโครงการ/กิจกรรม ทำให้ประชาชนมีความพึงพอใจมากในการดำเนินงานขององค์การบริหารส่วนตำบลนาขุม โดยข้อมูลที่จะทำให้เกิดสาเหตุได้คือการเปลี่ยนแปลงของชุมชนตามวิถีชีวิตที่เสียก

๕. ข้อเสนอแนะ

จากผลการประเมินความพึงพอใจ คณะกรรมการติดตามผลประเมินผลแผนพัฒนาองค์การบริหารส่วนตำบลนาขุม มีข้อเสนอแนะต่อนายกองค์การบริหารส่วนตำบลนาขุม ดังนี้

๕.๑ องค์การบริหารส่วนตำบลนาขุม ควรจะดำเนินงานโครงการ/กิจกรรม/งานในทุกยุทธศาสตร์ให้บรรลุผลสำเร็จให้มากกว่านี้

๕.๒ หากไม่สามารถดำเนินการเนื่องจากเหตุผลใดก็ควรจะชี้แจงให้ประชาชนเข้าใจ และต้องหาทางแก้ปัญหาให้กับประชาชนได้ เมื่อประชาชนได้เข้าใจและปัญหาได้ถูกแก้ไขแล้วก็จะทำให้ประชาชนมีความพึงพอใจต่อองค์การบริหารส่วนตำบลนาขุมดีขึ้น

๕.๓ องค์การบริหารส่วนตำบลนาขุม สามารถนำผลการประเมินความพึงพอใจนี้ไปปรับปรุงการดำเนินงานให้มีประสิทธิภาพมากขึ้น ซึ่งรายละเอียดตามที่ได้แสดงในผลการประเมินความพึงพอใจข้างต้นแล้ว

ภาคผนวก



แบบประเมินความพึงพอใจ

แบบที่ 3/3

แบบประเมินความพึงพอใจของประชาชนที่มีต่อผลการดำเนินงาน (โครงการ/กิจกรรม) ขององค์การบริหารส่วนตำบลนาขุม ในการพัฒนาและส่งเสริมการบริหารกิจการบ้านเมืองที่ดีในภาพรวม ตามยุทธศาสตร์และประเด็นการพัฒนาของ อปท.ในเขตจังหวัด ปีงบประมาณ พ.ศ. 2562

ส่วนที่ 1 ข้อมูลทั่วไป

คำอธิบาย : ให้ผู้ทำแบบประเมินทำเครื่องหมาย (✓)

1. เพศ () ชาย () หญิง
2. อายุ () ต่ำกว่า 25 ปี () 25 - 40 ปี
() 41 - 60 ปี () มากกว่า 60 ปี
3. การศึกษา () ต่ำกว่าประถมศึกษา/ประถมศึกษา () มัธยมศึกษา/ปวช./ปวส./เทียบเท่า
() ปริญญาตรี () สูงกว่าปริญญาตรี
4. อาชีพ () รับราชการ () เอกชน/รัฐวิสาหกิจ/ค้าขาย
() รับจ้าง/เกษตรกร () นักเรียน/นักศึกษา
() อื่นๆ ระบุ.....

ส่วนที่ 2 การประเมินความพึงพอใจผลการดำเนินงาน(โครงการ/กิจกรรม) ขององค์การบริหารส่วนตำบลนาขุม ในการพัฒนาและส่งเสริมการบริหารกิจการบ้านเมืองที่ดีในภาพรวมตามยุทธศาสตร์และประเด็นการพัฒนาของ อปท.ในเขตจังหวัด ปีงบประมาณ พ.ศ. 2562

- คำอธิบาย : 1. มีทั้งหมด 5 ยุทธศาสตร์ ในแต่ละยุทธศาสตร์มี 9 ข้อ (ประเด็นการพัฒนา)
2. ให้ผู้ทำแบบประเมินใส่คะแนนในแต่ละข้อได้ตั้งแต่ 0 - 10 คะแนน

ยุทธศาสตร์ที่ 1 ยุทธศาสตร์การพัฒนาด้านการศึกษา ศาสนา วัฒนธรรมและนันทนาการ

ประเด็นการพัฒนา	คะแนนความพึงพอใจ
1. มีการเปิดโอกาสให้ประชาชนมีส่วนร่วมในโครงการ/กิจกรรม	เต็ม 10 คะแนน ให้ ➔
2. มีการประชาสัมพันธ์ให้ประชาชนรับรู้ข้อมูลของโครงการ/กิจกรรม	เต็ม 10 คะแนน ให้ ➔
3. มีการเปิดโอกาสให้ประชาชนแสดงความคิดเห็นในโครงการ/กิจกรรม	เต็ม 10 คะแนน ให้ ➔
4. มีการรายงานผลการดำเนินงานของโครงการ/กิจกรรมต่อสาธารณะ	เต็ม 10 คะแนน ให้ ➔
5. มีความโปร่งใสในการดำเนินโครงการ/กิจกรรม	เต็ม 10 คะแนน ให้ ➔
6. มีการดำเนินงานเป็นไปตามระยะเวลาที่กำหนด	เต็ม 10 คะแนน ให้ ➔
7. ผลการดำเนินโครงการ/กิจกรรมนำไปสู่การแก้ไขปัญหา	เต็ม 10 คะแนน ให้ ➔
8. มีการแก้ไขปัญหาและการตอบสนองความต้องการของประชาชน	เต็ม 10 คะแนน ให้ ➔
9. บัณฑิตที่ประชาชนได้รับจากการดำเนินโครงการ/กิจกรรม	เต็ม 10 คะแนน ให้ ➔
รวมคะแนน	รวม 90 คะแนน ได้ ➔

ยุทธศาสตร์ที่ 5 ยุทธศาสตร์ด้านการเมืองการบริหาร

ประเด็นการพัฒนา	คะแนนความพึงพอใจ
1. มีการเปิดโอกาสให้ประชาชนมีส่วนร่วมในโครงการ/กิจกรรม	เต็ม 10 คะแนน ให้ →
2. มีการประชาสัมพันธ์ให้ประชาชนรับรู้ข้อมูลของโครงการ/กิจกรรม	เต็ม 10 คะแนน ให้ →
3. มีการเปิดโอกาสให้ประชาชนแสดงความคิดเห็นในโครงการ/กิจกรรม	เต็ม 10 คะแนน ให้ →
4. มีการรายงานผลการดำเนินงานของโครงการ/กิจกรรมต่อสาธารณะ	เต็ม 10 คะแนน ให้ →
5. มีความโปร่งใสในการดำเนินโครงการ/กิจกรรม	เต็ม 10 คะแนน ให้ →
6. มีการดำเนินงานเป็นไปตามระยะเวลาที่กำหนด	เต็ม 10 คะแนน ให้ →
7. ผลการดำเนินโครงการ/กิจกรรมนำไปสู่การแก้ไขปัญหา	เต็ม 10 คะแนน ให้ →
8. มีการแก้ไขปัญหาและการตอบสนองความต้องการของประชาชน	เต็ม 10 คะแนน ให้ →
9. ประโยชน์ที่ประชาชนได้รับจากการดำเนินโครงการ/กิจกรรม	เต็ม 10 คะแนน ให้ →
รวมคะแนน	รวม 90 คะแนน ได้ →
